



# Web Fairy Paradise

第7号

## 今月のフェアリー詰将棋

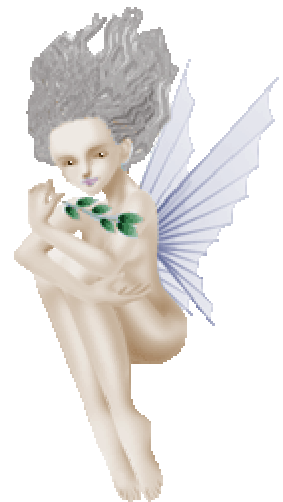
- ・ 第6回WFPフェアリー作品展
- ・ OFM 第143回出題
- ・ Fairy of the Forest#18
- ・

## 結果発表

- ・ 第5回WFPフェアリー作品展
- ・ OFM 第142回出題
- ・ Fairy of the Forest#17
- ・ 入門 5Messigny ばか詰宿題
- ・

## 読み物

- ・ Fairy Top IX投票要項
- ・ Fairy Top IX対象作品紹介（フェアリー作品・推理将棋・PG）
- ・ X4ccはいかに改装されたか1（神無太郎）



2009/1

## はじめに

「あけましておめでとう」は遅すぎますが、今年もWFPをよろしくお願ひします。昨年はWFP発行という思い切った決断をして、各フェアリーサイトの協力を頂き1つの流れには乗れたかなと思ひていますが、投稿・解答などの参加者数はまだまだといった状況。今年はまだ1つステップアップを目指さないといけませんね。皆様のご協力よろしくお願ひ致します。

表紙もちょっとだけ2009年ということで変えては見ましたが、こういう才能は私には無いように悪戦苦闘です。誰か表紙のデザイン考えてくれませんかねえ(笑)

まず今月の目玉は今期よりWFPに移管されたFairy TopIX2008の投票開始。2008年1月～12月にネット上に発表された作品に対してお気に入り投票頂き各部門トップ3を表彰するというものです。

WFP発行以前の作品につきましても12月号と今月号で全て図と作意を掲載しておりますので投票する際に、WFP1号(7月号)～WFP7号(今月号)までをご覧頂ければ全作品を確認することが出来ます。

それに伴ひまして、フェアリー煙詰総まくり等は次号以降にさせて頂きました。来月号もFairy TopIX2008結果発表にページを割きますので若干調整があると思ひますのでご了承下さい。

お詫びも一つ。Fairy of the Forest#17の結果稿掲載を見落としておりました。本来なら11月号に掲載するべきものを2ヶ月も気付かずとは申し訳ありません。読者の皆様、担当の酒井さんには心よりお詫び申し上げます。結果稿は今月号に掲載いたします。

なおこれまで妖精都市で開催されていたFairy of the Forestは今回よりWFPでの開催となります。ただし解答のあて先はこれまで通り酒井さんですのでお間違えの無いようにお願ひします。たくさん解答をお寄せ下さい。

## 【 募 集 】

### 作品

フェアリー作品、PG、推理将棋はそれぞれの投稿先へ投稿下さい。

### 読み物

フェアリー詰将棋に関するものに限らず日常のことも研究物でも4コマ漫画からパロディ、イラスト、マイベスト10、自己紹介、何でもOKです。ページが埋まれば私は嬉しい？読者サロンのような感じで送っていただければと思ひます。

### 感想

第7号の感想、今後の要望、ご意見等なんでも結構です。是非メールにて私まで

皆様の反応が私の意欲に成りますので是非ご協力をお願いします。

読み物、感想の投稿はこちらまで

たくぼん：[takuji@dokidoki.ne.jp](mailto:takuji@dokidoki.ne.jp)

---

### 協力いただいている方々のHPアドレス

\* ご協力感謝します

#### 妖精都市

<http://www.geocities.jp/cavesfairy/>

#### 詰将棋メモ

<http://toybox.tea-nifty.com/>

#### 詰将棋おもちゃ箱

<http://www.ne.jp/asahi/tetsu/toybox/>

#### Onsite Fairy Mate

<http://www.abz.jp/~k7ro/>

## 第 6 回 WFP 作品展 担当 紅月花煉

### [ 作品投稿要項 ]

- 1) 作品投稿は随時受け付けています
- 2) ルールは不問です。フェアリー系ルールならばかしこでも可です( 安南詰 etc)
- 3) FM 等で検討済みの場合はその旨を付記して下さい
- 4) FM 等で検討出来ない場合は検討の手伝いをします

### [ 解答要項 ]

解答締切：平成21年 2 月 18 日

本作品展は、正式発表とし TOP IX の対象となります。また解答のコメントは結果発表にて掲載いたしますのでご了承下さい

作品投稿及び解答は

webfairyparadise\_you@yahoo.co.jp  
にお願いします

余詰・近況報告は

<http://circe-pro.cocolog-nifty.com/blog/>  
で行っています。確認の上、解答下さい

### 【入選回数一覧】

- ・雲海氏：初登場
- ・たくぼん氏：10,11 回
- ・シン氏： 7 回
- ・神無七郎氏： 6 回

### ルール説明

#### 【協力詰】

先後協力して最短手数で受方玉を詰ます

#### 【協力白玉詰】

先後協力して最短手数で攻方玉を詰ます

#### 【対面】

敵駒と向かい合うと、互いに利きが入れ替わる

#### 【アンチキルケ】

1. 駒取りを行った場合、駒取りをした駒は最

も近い初形位置に戻る

2. 5 筋の金銀桂香は取った側が戻る位置を選択できるが、片方にのみ戻れる場合はそちらに強制的に戻る
3. 成駒は成ったまま戻る
4. 初形位置に戻れない駒は戻らない
5. 駒取り発生時、駒が戻るまでを一手とする
6. 詰みの概念はフェアリーに準ずる

#### 【強欲】

攻方、受方とも、駒取りの手があるときは、駒を取らない手を禁手とする。駒取りの手がなければ、駒を取らない手は有効

#### 【Messigny】

- 1 盤上に置かれている双方の同種の駒（玉を含む。成駒は別種の駒として区別する）は、1 手でその位置を交換することができる
2. 交換する時に駒を裏返すことは出来ない
- 3 行き所のない駒や、二歩が発生するような交換は禁手
- 4  $x$  と  $y$  の位置にある駒を交換する着手を  $y / x$  で表す

#### 【前節】

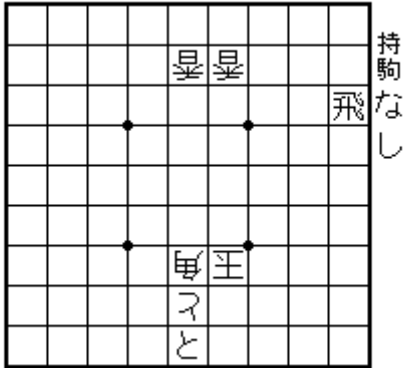
今回はこちらの都合で少し解答期間を長くとしています。また、2 月以降は投稿に対する返信もできない可能性があります。申し訳ありません TAS(Tool-Assisted Speedrun) というのを知っているでしょうか？これはコンピュータ（エミュレータ）を使用して行うゲームのタイムアタックです。動画になっているので見てみると面白いです。世の中、ゲームでも遂にこういうのが作られるようになっていきます。将棋の世界でも創作競争でコンピュータと共同（余詰検討以外の部分で）なんて時代も来るかもしれませんね。興味のある人はニコ動やようつべ上で「TAS」で検索してみるとよいでしょう。TAS によるプレイ動画が見れます。因みにチートとは全く違います

今回も例によって、PG 推理将棋 0 です。次次回位から再開できる予定です。

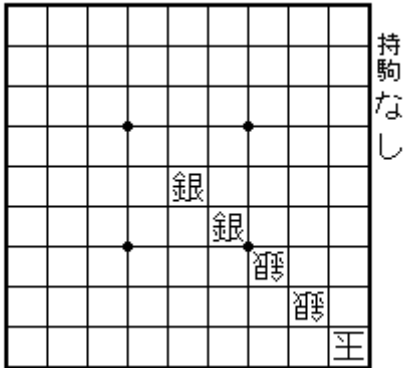
フェアリーの方は全く解いていません。よって、難易度不明のままです。現在、多忙につき……次次回からは何時も通りに行きます

【フェアリー】

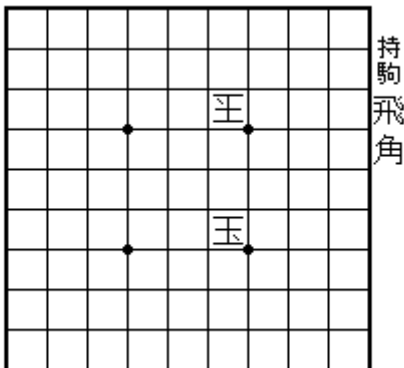
第1番 シン氏作  
アンチキルケ協力詰7手



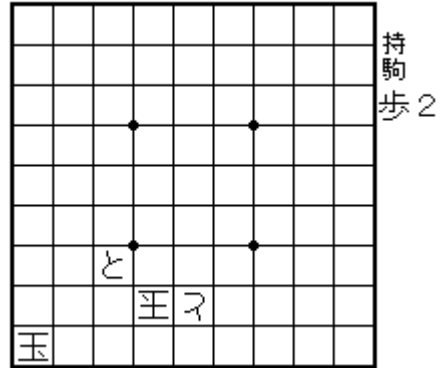
第2番 たくぼん氏作  
Messigny 協力詰9手



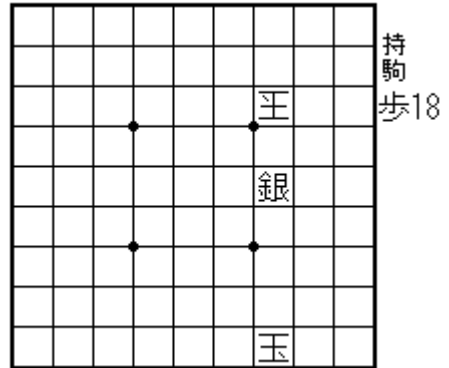
第3番 雲海氏作  
アンチキルケ協力自玉詰10手



第4番 たくぼん氏  
協力自玉詰26手



第5番 神無七郎氏  
強欲協力詰59手



# Onsite Fairy Mate 第 143 回出題

開催日 : 2009 年 1 月 1 日 (日)  
 解答締切 : 2009 年 1 月 3 日 (土)  
 解答発表 : 2009 年 2 月 1 日 (日)

神無七郎 作  
 強欲協力詰 85手

9	8	7	6	5	4	3	2	1	
									一
						銀	王		二
									三
									四
									五
									六
									七
									八
銀									九

持駒 銀歩18

### 【ルール 説明】

#### 強欲

攻方・受方とも、駒取りの手があるときは駒を取る手を優先する。駒取りの手がなければ、駒を取らない手を選択できる。

#### 協力詰 (=ばか詰)

先後協力して最短手数で受方の玉を詰める。

本作の解答を E-mail で管理人まで送ってください。(janacek789@ybb.ne.jp)

### 【本サイトへのメールについて】

解答や感想など、本サイトにメールを送っていただくときに、メールの件名に次の単語のうち一つ以上を入れるようにしてください。

「OFM」(小文字でも可)、「解答」、「感想」これらの単語を件名に含むメールが迷惑メール扱いされないよう設定しました。確実にメールが届くよう、ご協力をお願いします。

### 【コメント】

皆様、遅まきながら明けましておめでとうございます。年初ですので、例によって「今年の目標」を挙げたいと思います。

1. Worst1.exeの改良を行う。できれば白玉詰(協力でない方)への応用も行う。
2. TsumeMLViewer を silverlight に移植し、余裕があれば XML 棋譜生成の機能も持たせる。

実は2の方は半分済んでいるので、どこか切りの良いところで公開したいと思っています。詰将棋に関する目標がありませんが、こちらの方は特に目標を立てず、本能の赴くままに創作・解答を行っていかうと思っています。このサイトの運営に関しても、概ね例年通り行うつもりです。唯一変更するとすればこのトップページでの出題の扱い(WFPが創刊されたので新作発表ならそこで行える)ですが、ここで止めると切りが悪いので今年中はこのコーナーを続けるつもりです。ちなみに、過去のトップページの解答成績について過去3年分を集計してみました。

過去の解答成績:

(第106回~第118回までの得点による)

2008 年		2007 年		2006 年	
たくぼん	12	たくぼん	14	若林	12
癩癩老人	7	真 T	11	たくぼん	11
香箱	6	癩癩老人	10	癩癩老人	10
隅の老人 B	6	隅の老人 B	9	もず	8
真 T	5	もず	7	隅の老人 B	7
荻江香木	5	小峰耕希	7	北村太路	6
北村太路	3	北村太路	5	真 T	5
竹野龍騎	3	伊達悠	3	小峰耕希	5
小峰耕希	3	泉真理	3	伊達悠	5
橘圭吾	3	橘圭吾	2	橘圭吾	3
赤土陽一	2	香箱	1	吉川慎耶	3
小林看空	2	小林看空	1	小五郎	2
平井康雄	1	すみとし	1	Kz	2
泉真理	1	隅の老人 A	1	川並洋太	1
川並洋太	1	川並洋太	1	ぼこ	1
伊達悠	1			ピッコロ	1
もず	1			スピカ	1
ほの字	1				

## Fairy of the Forest #18

果たして 2009 年は首位交替があるのか、解答王たくぼんさんが連覇を続けるのか要注目ですね。

さて、今年最初の出題は「強欲」条件の付いた協力詰です。「強欲」は「駒を取る手を優先する」ルールで、このサイトでも過去に2度（第43回、第44回）出題しています。今まではこのルールだと淡泊な作品しか作れないという先入観があったのですが、WFP第6号のたくぼん氏の作品を見て認識を改めさせられました。本作もメインの趣向部は易しいですが、収束で少し手こずるかもしれません。

担当 神無七郎



- 2008 年 11 月 01 日 :  
課題発表：対子図式（協力詰）
- 2009 年 01 月 15 日 : 投稿締切
- 2009 年 01 月 18 日 : 出題
- 2009 年 02 月 15 日 : 解答締切
- 2009 年 02 月 18 日 : 結果発表

### ■ 課題発表

赤土ーおっと、次回課題案を出さなくては、といっても案を出すのは初めてですが、何がいいですかね…。とりあえずですが、対子図式でどうでしょうか？

またボケていました。次回の課題募集をすっかり失念していたのです。寄せられた案はこれしかないので、赤土氏の案を採用します。念のため、「対子（トイツ）図式」とは、使用駒が同一駒種2枚ずつのこと。同一駒種の定義は、成生不問とします（歩と「と」、飛と龍などは、同一とみなす）。ただし、玉については単玉でも双玉でも可とします。

同一駒種の定義や玉の扱いについては、潔癖な定義を求める人もおられるでしょうが、とりあえず上記のようにしておきます。（潔癖な人はその人なりの基準で解釈して作ってください。）

投稿締切は1月15日（木）です。作家の皆さん、よろしくお願ひします。偶数手詰（受先）も引き続き募集します。

投稿先： [sakai8kyuu@hotmail.com](mailto:sakai8kyuu@hotmail.com)

### ■ 出題

今回の出品は4題です。今回からWFPに移管することになったのですが、これを機に投稿・解答が増えることを期待したいです。

なお、WFP移管により、投稿・解答締切等のスケジュールが従来と変わることになりますが、変更後の年間スケジュールについては2月号にて発表する予定です。

【今回の解答締切】 2月15日

【解答の宛先】 [sakai8kyuu@hotmail.com](mailto:sakai8kyuu@hotmail.com)

■ 18-01 赤土陽一 協力詰 6手 (受先)  
「帰省」

9	8	7	6	5	4	3	2	1	
									一
									二
					銀				三
					桂				四
									五
		銀	桂	王					六
			馬						七
								馬	八
									九

持駒 なし

■ 18-04 神無七郎 協力詰 25手

9	8	7	6	5	4	3	2	1	
									一
									二
									三
									四
					角				五
									六
							龍	と	七
								銀	八
								王	九

持駒 角金銀

■ 18-02 たくぼん 協力詰 8手 (受先)

9	8	7	6	5	4	3	2	1	
									一
									二
			香		香				三
									四
									五
				飛		飛			六
					王				七
					角				八
					角				九

持駒 桂2

■ 18-03 小林看空 協力詰 17手

9	8	7	6	5	4	3	2	1		
角	歩							角	歩	一
	龍							龍		二
				王						三
		銀				金				四
				王						五
										六
										七
										八
										九

持駒 なし



# 第 5 回 WFP 作品展結果 担当 紅月花煉

解答者数：5名

全題正解者：4名

雲海氏、神無七郎氏、たくぼん氏、真T氏

3題正解者：香箱氏

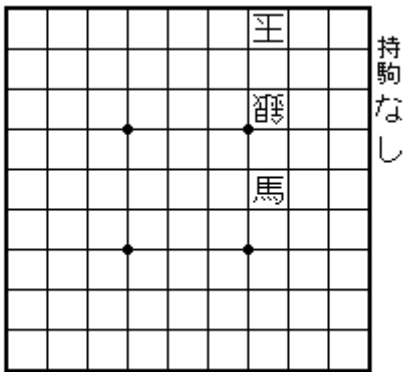
## 【前節】

雲海氏が新規解答でした。有難うございます。今後も宜しくお願いします。

時間の都合で手抜き陳謝……

## 【フェアリー】

### 第1番 葦川ぬぬぬ氏作 キルケ協力詰5手



## 【作意】

53馬 42 金合 同馬 /41 金 同銀 /88 角  
22角成 迄 5手

## 【解説】

合駒で逃げ道を封鎖するだけの作品。わずか、30秒で作った作品

## 【短評】

**雲海氏**：合駒を取って壁駒にさせる、自身にヒモをつける、といったキルケらしさが存分に味わえる佳作

**神無七郎氏**：ありそうでなかったキルケ簡素図式。配置駒の移動と合駒で壁を作るパターン（本作では銀と金）は追求すると面白いかもしれ

れません。次のTTT（あるんでしょうか？）の課題にしてはどうでしょう

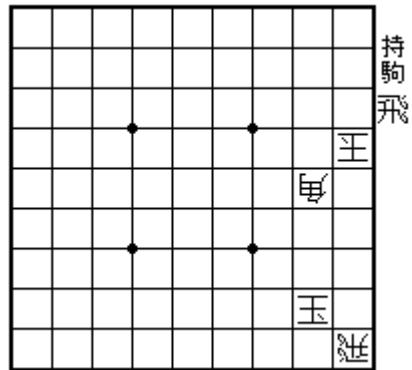
\*次回はあるのでしょうか？

**真T氏**：無駄なくきれいに出来ています。こういうの好きです

**香箱氏**：壁を出現させて馬1枚で詰ます。これぞキルケという鮮やかさ

**たくぼん氏**；簡素な初形から見事な限定合です

### 第2番 シン氏作アンチキルケ協力自玉詰7手



## 【作意】

49 銀 18 飛打 17 角 同玉 /59 玉 16 角  
69 角 58 銀成 迄 7手

## 【作者コメント】

初形位置に王が戻り詰め上がります。意外とこのような形式のものはないのかもしれませんが！自分としては初手が自然に限定できた（角合だと3手目に角が品切れ）のが気に入っています。A happy new year!

## 【担当者コメント】

初手が非常に幅広く、59への効きを消して両王手に持ち込むこの詰上りに気付かなければ難しいと思います。25角が巧い配置でカモフラージュ効果があるみたいですね



【短評】

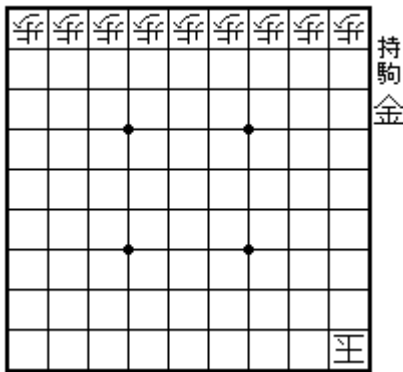
**雲海氏**：作者の作品を今までいくつか拝見して、51もしくは59に最初から利きがある場合は、初手からその利きを消すのが多いこと、作者は最近両王手に凝っていることから解きました。でも最初は飛で合駒を取る方向性でずいぶん悩んだのが本当の話

**神無七郎氏**：「玉座の利きを消してから紐なしの両王手」はアンチキルケの花形手筋ですが、受先形式と紛れの多い構図のため、すぐにそれとは気付かませんでした。きっと25角の配置がとても巧いせいだと思います

**真T氏**：この作者のやりそうなことは…と考えたらひらめきました。25角が初手かつ5手目限定のうまい配置なんでしょうか

**たくぼん氏**：22を埋める手から読んだが上手くいかず、先手王の詰む位置を考えると59っぽいので初手に気付きました。これは上手く出来ていると思います

第3番 たくぼん氏作 対面打歩協力詰11手



【作意】

29金 28角 18金 29玉 28金 27角 83角  
82歩 同金 28玉 29歩 迄 11手

【作者コメント】

長い間眠っている作品で面白いのかそうでないのか良く分からない作品。形だけという気もする

【担当者コメント】

最初ルールを間違っていました。陳謝です。指摘があるまで一切気づいていませんでした。指摘者は、今回初解答の雲海氏でした。

作品の方は、1段目に綺麗に並んだ歩を入手しないといけないのですが、入手方法は角を入手して飛ばす程度しかないので考えやすいかと思います

【短評】

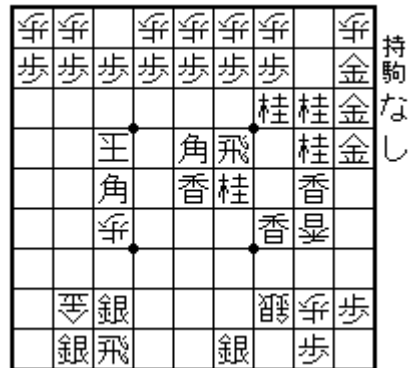
**雲海氏**：28金&29飛で詰ます方法でしばらく時間を費やしました。角を取る考えにしたなら、あっさり詰んだけど角を打つ場所等が非限定。おかしいなと思っていたら、1段目にずらっと歩があることから、もしかして打歩詰にするのかなと思いました。ということでこの手順です。私のただの思い込みでしたら、また送り直します

**神無七郎氏**：むかし双裸玉でやったことのある筋（対面協力自玉詰 46王+金, 49玉 #12）なので、すぐに解けました。私の場合は別の作の創作中の余詰筋を元にしたのですが、この作はどうなのでしょう？

**真T氏**：歩をどうやって取るか。角で跳ばすくらいしかなさそうなので考えやすかったです

**香箱氏**：角が出てくれば結末が見える

第4番 たくぼん氏作 強欲協力詰83手



【作意】

76角 75玉 74飛 同玉 65角 同玉 69飛  
55玉 59飛 45玉 55飛 36玉 56飛 25玉  
26飛 同玉 27香 同玉 28歩 同玉 29歩

同玉 38 銀 18 玉 27 銀 同玉 16 銀 同玉  
15金 同玉 14 金 同玉 13 金 同玉 12 桂成  
同玉 11 桂成 同玉 21 桂成 同玉 31 歩成  
同玉 41 歩成 同玉 51 歩成 同玉 61 歩成  
同玉 71 歩成 同玉 81 歩成 同玉 91 歩成  
同玉 92 歩 同玉 93 歩 同玉 94 歩 同玉  
95歩 同玉 96 歩 同玉 97 歩 同玉 88 銀  
同玉 89 金 97 玉 98 歩 86 玉 87 歩 76 玉  
77銀 87 玉 88 銀 96 玉 97 歩 86 玉 87 銀  
97玉 98 金 迄 83 手

#### 【作者コメント】

ルールの性質上解くのは簡単でしょう。唯一の  
売りは史上初？成駒なしの煙です

#### 【担当者コメント】

強欲系統の煙詰です。別の世界では強欲作品を  
作った事があるのですがこちらでは未だないで  
す。理由は、余り面白い作品が出来ないという  
イメージがあったからです。これを見てかなり  
印象が変わりました。ルールの性質上考える所  
は少ないのですが、右下の捌きと収束に関心し  
ました。右下で巧く駒数を稼いでいるのが良い  
ですね。上辺で得た歩を使い切る収束も綺麗で  
す

#### 【短評】

**雲海氏**：最後はちょっと考えましたが、そこ以  
外は絶連であるため易しかったです。でも煙だ  
から解後感はスッキリですね。最後の趣向的な  
香りがする手順もいいですね

**神無七郎氏**：意外と手強い強欲煙。今まで強欲  
詰は淡白な作品ばかりというイメージがありま  
したが、この作の収束で認識が変わりました。  
これからは「本当は怖い強欲詰」になるかも

**真T氏**：易しく楽しく解けました。収束が面白  
いですね

**香箱氏**：初めてのルールなので不安が残るん  
ですが手数はこれでOK？手順は周辺巡りに入るま  
でが勝負。収束にも一工夫あったんですね。銀  
の屈伸

#### 【総評】

**雲海氏**：いつも WFP など楽しく拝見しておりま  
す。いつもは自分には難しかったり、詰パラで  
忙しいやら何やらで解く暇がないのですが、  
今回は自分にも解けそうでしたので、詰パラそ  
っちのけで解答を送ります。氾濫は少し締めか  
けています（特に5番）フェアリーにはまって  
から、まだ1年も経っていない若輩者ですが、  
よろしくお祈りします

**神無七郎氏**：今回は作品数が少なく難易度も高  
くありませんでしたが、とても満足しました。  
特に第4番は「氾濫29」のお題にもシンクロし  
てますし、「強欲」ルールの新しい一面も見  
ることができて面白かったです。よろしくお祈り  
します

**たくぼん氏**：自作を除くと2作だけですので楽  
でしたが物足りませんねえ。たくさんのお投稿が  
あればと思います。



# Onsite Fairy Mate 第142回出題解答

開催日 : 2008年12月7日(日)  
 解答締切 : 2009年1月3日(土)  
 解答発表 : 2009年1月4日(日)

神無七郎作

攻方取禁協力詰 117手

9	8	7	6	5	4	3	2	1	
					♞	♞		♠	一
					♞		♞		二
					♞		♞		三
					♞		♞	♠	四
					♞		♞		五
					♠		♞	馬	六
					♠		♞	歩	七
					♠		♞		八
					♞				九

持駒 歩2

【ルール説明】

攻方取禁

詰手順中、攻方に駒を取る手があってはならない。王手や詰みの概念は通常通り。(駒を取れないので王手ではない、とはしない。)

協力詰 (=ばか詰)

協力して最短手数で受方の玉を詰める。

【手順】

15馬 13玉 14馬 12玉 13馬 21玉  
 12馬 32玉 21馬 33玉 32馬 34玉  
 33馬 35玉 34馬 36玉 35馬 37玉  
 36馬 38玉 37馬 29玉 38馬 18玉  
 29馬 17玉 18馬 16玉 17馬 15玉  
 16馬 14玉 15馬 13玉 14馬 12玉  
 13馬 21玉 12馬 32玉 21馬 33玉  
 32馬 34玉 33馬 35玉 34馬 36玉  
 35馬 37玉 36馬 38玉 37馬 29玉

38馬 18玉 19歩 同と 29馬 17玉  
 39馬 28と 18歩 16玉 38馬 27と上  
 17歩 15玉 37馬 26と上 16歩 14玉  
 36馬 25と上 15歩 13玉 35馬 24と上  
 14歩 12玉 34馬 21玉 12馬 32玉  
 21馬 23玉 13歩成 34玉 12馬 33玉  
 23と 34玉 32と 23と引 33と 35玉  
 13馬 24と引 34と 36玉 14馬 25と引  
 35と 37玉 15馬 26と引 36と 38玉  
 16馬 27と引 37と 28玉 38と 18玉  
 17馬 29玉 39と まで 117手

【解説】

1～3筋を使った回転と往復を組み合わせた、単純明快な趣向作です。最初の回転は16歩の消去。2回目の回転で19歩を打つことができ、ここから歩と馬による縦追いに入ります。この時点で持駒を使い切っているのですが、上辺で折り返しを工夫すると持駒を消費せずに折り返すことができます。

本作は言葉で説明するより、画面で動きを見てもらった方が分かり易いと思いますので、ぜひ「動く盤面」で鑑賞してください。今回は従来のFlashを使った盤の他に、

Silverlightを使った盤を用意しました。ついでにいくつかの機能追加もしています。

SilverlightはFlashほど普及していませんが、開発はSilverlightの方がやり易いようなので、今後はこちらを主軸に機能追加などをして行きたいと思います。

→動く盤面

(<http://www.abz.jp/~k7ro/solve/TsumeML.html?prob142.xml>)で鑑賞する(Flash Player 9が必要です)

→動く盤面

(<http://www.abz.jp/~k7ro/solve/TMLView.html?prob142.xml>)で鑑賞する(Silverlight版)(Silverlight 2が必要です)

【正解者及びコメント】 (正解5名:到着順)

香箱さん

80手台以降の折り返しが巧妙。初形17歩は57手目19歩までを最長にする配置なんですね。

☆ この折り返し部が本作唯一の自慢です。持駒を増やすと壁に穴を空けら持駒を増やすと余詰が出るので、少ない持駒でやり繰りする必要があったのですが、おかげでこの手順を見つけることができました。

### たくぼんさん

初形と詰上りで玉方と金で動いているのは28→19だけなのに、実は他のと金は2回動いているのですからね。ビックリです。

折り返しの巧みさもさることながら構成が実に素晴らしい。実は下段で詰まそうと結構苦勞したなんて・・・言えませんがね。

☆ たくぼんさんは昨年第131回出題以外は全解（この回は最多の解答があったのに……多忙は詰将棋マニア最大の敵ですね）。第140回出題では唯一の正解者にもなっています。解答番付100ポイント達成も間近ですし、今年も頼りにしています。

### 瘋癲老人さん

きれいな趣向作なので解後感はいいです。歩2枚で足りるのか不安でしたが杞憂に終わりました。

☆ 上辺に行くと駒が成れるため余詰が出やすく、持駒を増やせませんでした。本当は持駒の歩を増やして、回転の数を増やしたかったのですが……

### 真Tさん

と金の移動合が往復ででてくのがいいですね。また、その折り返し部分の手順が巧妙で面白かったです。楽しめました。

☆ 序盤だけ見ると、このと金の柱は単なる壁に見えると思います。創作の出発点は後半の往復趣向なのですが、その舞台装置を再利用するための序がうまく入ってくれました。

### 隅の老人Bさん

最後の上がり下がりの巧妙なこと。易しいことは、良いことだ。久しぶりに解けた七郎作品。これで、きっと、良い正月が来るぞ。来年も頑張ろう。

☆ 最近は無駄に手数が増えたり、無駄にややこしかったりする作ばかりでしたが、今回はスッキリ解けたと思います。今年もよろしくお願いします。

☆ どうも正月の帰省で風邪を貰って来たらしく、この結果稿も少し略式です。皆さんもお体には気をつけて、良い新年をお過ごしください。一応次回の出題は一週間後です。多分その頃には治っているでしょう。

(2009.1.4 七郎)



## Fairy of the Forest #17 結果発表

- 2008年08月31日：  
課題発表：入玉形（初形玉位置＝七～九段目）（協力詰）
- 2008年09月28日： 投稿締切
- 2008年10月01日： 出題
- 2008年10月28日： 解答締切
- 2008年11月01日： 結果発表
- 結果発表  
出題者・解答者とも、前回と変わり映えのない顔ぶれとなりました。何とかジリ貧状態を脱したいものです。

竹野－2題だけですが、解答を送ります。

このような人が少しでも増えてくれるといいのですが……。

### 【今回の解答者】

（敬称略、到着順、○は全題正解者）

○たくぼん、○神無七郎、○隅の老人B、竹野龍騎、赤土陽一

■ 17-01 たくぼん

協力詰 6手

	9	8	7	6	5	4	3	2	1	
										一
										二
										三
										四
										五
										六
										七
										八
										九

持駒 飛金銀

79銀成 68飛 同玉 77銀 78玉 88金  
まで 6手

たくぼん一次とセットなのですが、中途半端なので客寄せが他にあればはずしてください。

☆という作者の希望でしたが、作品数が少なかったので入れてしまいました。

竹野一初手は銀で、金銀による詰み形、の第一感が当たりました。客寄せに適した作だと思います。

七郎一 2手目で金を打った人にはこう言しましょう——「へボ将棋、金より飛車をかわいがり」。

赤土一初手はつい、成らずにしてみました。がそんなに苦しむことなく、通学中に解けてしまいました。玉がにゆるにゆるんと引き出される様はとほろてんのようです。

☆とほろてん、ですか。面白い連想ですね。でも、次の連想には及ばない？

隅の老人Bーバルコニーの窓から顔、  
O Romeo, Romeo! wherefore art thou Romeo?  
簡単に解けて、奇妙なことを思い出す。

☆原語で見たのは初めてです。後半は古語含みなんですね。

たくぼんーう～む、普通だ。

☆たまには「普通」もいいのでは？

■ 17-02 たくぼん

協力詰 6手

	9	8	7	6	5	4	3	2	1	
										一
										二
										三
										四
										五
										六
										七
										八
										九

持駒 飛金銀

99飛生 69銀 同玉 89飛 78玉 88金  
まで 6手

たくぼん一形が美しくないのがちょっと・・・初手はまあいい感じですが。

竹野一初手の飛生が鮮やか。好みです。

七郎一いかにも「作り物」らしい初手ですね。本命がこれで前局は副産物？

☆当たりです。

隅の老人Bーこちらはシラノ、人生に衣擦れの音？ いいえ、駒音です。遠くに不成、闇にまぎれて、愛の囁き。

☆また、恋愛劇からの引用ですか？ 理解するには教養が必要ですね。

赤土一左右の違いを見れば、最遠移動が見えてきますね。このぐらいの距離ならプチ家出ですね。グズに済んだ（生のまま格好が変わらず）みたいですし。

たくぼん一初手の限定移動を引き立てるのなら

玉位置は5筋でなかった方がよかったかも。

☆全体を右に寄せると、初手非限定になるのでは？ どういう意味なんですか？

■ 17-03 赤土陽一「金鉾掘り」

協力詰 21手

9 8 7 6 5 4 3 2 1

									一
									二
									三
									四
									五
									六
									七
		と	と	歩	歩	歩		金	八
王	歩	歩	歩						九

持駒 なし

98 と 89 玉 88 と右 79 玉 78 と 同玉  
 88 と 67 玉 77 と 56 玉 57 歩 55 玉  
 66 と 45 玉 55 と 36 玉 27 金 35 玉  
 26 金 46 玉 56 と まで 21 手

赤土一 11 手目の変調がアクセントになっているかと思えます。ちなみに、69 歩は6手目に68 玉から 99 へ還元するのを防いでいます。

たくぼん一 限定出来る順を追えば自ずと見えてはくるが、中段での詰め上がりは予想外でした。

七郎一 地下に鉾脈がなかったので山に登った…のかな？（題名と手順が合っていないような…） ちなみに、89 歩は不要ですね。

☆これは痛い。すぐ判る所だったので、出題前に気づくべきでしたね。

隅の老人B一金鉾は何処？、端だと思って追っかけた。一攫千金、濡れ手に粟、そうは問屋は卸さない。苦勞しました、題名に騙された。

☆題名が謎？ 作者の意図は以下のとおりです。

赤土一前半は解きほぐすだけで簡単ですが、後半は詰め上がりが見えないと苦勞するかもしれませんね。ちなみに、タイトルの金鉾掘りは、還元玉目指してと金（贋金）を追いかけるのではなくて、金（本物）を目指して下さいと伝えるつもりでつけたものです。

☆私が本図を見て真っ先に思ったのは、18 は「と金」がいいのでは、ということでした。18 を金にするなら 88・78 も金にすればいいのに、とも思いました。上記のような意図とは、思いもよらず。

■ 17-04 神無太郎

協力詰 25手

9 8 7 6 5 4 3 2 1

								皇	一
									二
									三
									四
						銀	銀	銀	五
						玉	玉	玉	六
						玉	玉	玉	七
						玉	玉	玉	八
						玉	玉	玉	九

持駒 金4銀4

28 銀 同玉 19 銀 同と上 18 金 同と右上  
 27 金 同玉 28 銀 同と右上 37 金 同と直上  
 36 銀 同玉 27 金 45 玉 36 金 34 玉  
 35 金 23 玉 24 歩 13 玉 23 歩成 14 玉  
 24 金 まで 25 手

太郎一カピタン展示室 No.22 金少桂作「15 パズル」に触発されて作ったもの。

☆「15 パズル」というのは、4×4=16 マスのボードの上で、15 枚のピースをスライドさせて、所定の配置を達成するパズル。かの高木貞治博士がこのパズルについて考察したエッセイ(?)を読んだ記憶があります。

本作も1つ空いたマス目を利用して守備駒をずらしていきますが、そのための金銀の打ち分けが考え所です。

赤土一玉を 48 や 38 に脱出させてしまいなかなか見えてきませんでした。よーく見ると、45 に穴があるし 21 に香がいるんだから、この脱出口に目が向いてもよかったんですが…暗中模索というよりはむしろと中模索といった感じですね。

**隅の老人 B**一籠の鳥を連れ出すには、お金がかかる。少し残念は 21 香、かな。

**たくぼん**—なぜか暗算で解けた。金打と銀打を見事に限定しているのに感心。最後は銀と思ったのだが……。ただ 21 香は太郎さんらしくはない (笑)

☆私も 21 香は気になったのですが、この作者が置いているのだから……。と、推敲を勧めるまではしませんでした。

**七郎**—収束のためだけに香は配置したくないですね。私なら下図のようにします。

協力詰 25 手

									ス	歩	
								ス	ス	ス	ス
								ス	ス	ス	ス
								ス	ス		ス
								ス	ス	ス	王

持駒 金4銀4

☆収束が少し変わって、21 手目から 34 金、14 玉、15 歩、同と、24 金まで、ですね。駒数も減るので良案と思います。

やはり作者には再考を促すべきでしたね。

■ 17-05 たくぼん

協力詰 29手


持駒 歩7

38 歩 27 玉 37 歩 26 玉 27 歩 16 玉  
17 歩 同角成 26 歩 同玉 27 歩 37 玉  
38 歩 27 玉 28 歩 16 玉 37 歩 27 馬  
17 歩 26 玉 27 歩 17 玉 39 角 28 金  
同角 16 玉 26 歩 同玉 27 金 まで 29 手

**たくぼん**—ありきたりですが、コンパクトに纏まったので。

**隅の老人 B**—一角は動けないし、歩だけじゃ詰まぬ。さて、どうして駒を取るのだろう。角が取れたら、後は簡単。でも苦勞しましたね。

**赤土**— 18 手ぐらい進んで、駒が一枚足りなくて、はたと止まってしまいました。角を成らなければならないとは…持ち駒が歩ばかりだと、つい生で応手したくなります。

☆攻方の角が受方の飛によってピンされているので、38 に合駒を打たせてもそれを取ることはできません。となると、27 に合駒をさせてそれを 28 歩で取るという方法が浮かんできます。そこで、28 地点を空けるため受方角を動かすのは必然となるわけですが、これを 17 に移動させた後、そのままでは 17 歩、26 玉という展開が出来なくなります。よって、17 角成～27 馬の移動合ということに決まります。

角を入手してからは、さらに金合を入手し、手際のよい収束につながっています。

**七郎**—最初はよく分からなかったのですが、長

編で持駒変換や持駒増幅に使われる定番の手順の応用ですね。ちょっと薄味なので、角の入手まで後 10 手くらい粘れたら良かったと思います。

☆確かにもう少し粘りたい気はしますが、作者の主張はこのコンパクトさにあるのでしょうか。

たくぼんーお約束の馬の取り方です。

■ 17-06 神無七郎

協力詰 47手

											一
											二
											三
											四
											五
											六
											七
											八
											九

持駒 桂4

29桂 同と左 16と 18玉 19歩 同と上  
 17と 28玉 27と 18玉 17と 同玉  
 18歩 16玉 17歩 同と 28桂 26玉  
 25と 27玉 39桂 同と直 26と 28玉  
 27と 38玉 37と 28玉 27と 18玉  
 17と 28玉 18と 37玉 49桂 同と寄  
 27と 38玉 39歩 同と左 37と 28玉  
 29歩 17玉 27と 18玉 28と まで 47手

七郎ーたくぼんさんが「Fairy of the Forest」や「JEWEL BOX」で発表されていた「と金+桂」のシリーズに触発されて作ったものですが、と金18枚が使い切れなかったのがお蔵入りしていました。 たまたま今回の課題に合致しているのに気付いたので送ります。

隅の老人Bー難しい。最初は、詰上がり図が全く想定できない。と+桂はまず駄目だろう。と+桂+歩かな？ 9手目までは、まず、これだろう。これから先が長かった。24とが動き出した時の予想最終地点は26玉、これも見事に大

外れ。解けた時の嬉しかったこと、こんなことは、滅多にないね。

☆苦労と感動が伝わるコメントですね。攻駒は15と・24としかないので、ある程度の手順は想定できるのですが、持駒の四桂をどう使っていくか悩まされます。

たくぼんー“桂”と“と金”の組合せの詰上りかと思いきやさにあらず。難しさ抑え目ですらすら進んで収束で少し考えたくらい。

4枚とも桂が消えるのは意表を付かれまして。押さえるところは押さえてあるのがさすがですね。

☆18玉での詰上り形が想定できれば、①19地点を埋める、②29歩の打場所を空けるというポイントが浮かんでくるのですが、それを実現するまでの過程が流石にうまく出来ています。特に29地点を空けるまでの手順は巧妙です。

赤土ーギヴアップというより手を出していません。

☆赤土さん、今回唯一の無解作です。残念。

【総評など】

たくぼんーなぜか密集系やと金と歩の作品が多く集まりましたね。難易度もちょうどよいくらいではないでしょうか。

七郎ー協力詰では入玉型は作り易いので、こんな風に傾向の似た作品が集まったのは不思議です。詰将棋作家にも集団心理があるのでしょうか！？

☆お二人の感想も似ていますね。

隅の老人Bーだいたい、最近ではフェアリーの出題が、へボの私には多すぎます。ルールもいろいろ、再確認しなくても良いのは、協力詰だけ。で、まずは、酒井さんのところですよ。これが、なかなか解けない、嫌になりますね。

☆優先していただき恐縮です。「へボの私」はご謙遜でしょう。

赤土ー解図力が乏しすぎる。バカ詰めへの愛が足りないのか(笑)

☆もっと多くの方の愛(解)がほしいです。



# Fairy TopIX 2008 投票要綱

2008 年出題作を対象に、Fairy TopIX2008 投票を下記要領で実施します。

## 【投票宛先】

たくぼん宛にメールで投票してください。

**takuji@dokidoki.ne.jp**

集計間違いをなるべく防ぐために、掲載ページ、問題番号、作者、ルール、手数を列記するようにお願いします。

また、メールの題名に「Fairy TopIX」を入れていただくとありがたいです。

各部門、何作投票しても構いませんが、上位3作には1位～3位を明記してください。投票作に対するコメントもなるべく書くようにしてください。

できれば、各作品、各部門、全体でコメントいただきたく思います。

## 【スケジュール】

投票開始：2009 年 1 月号発行日

投票締切：2009 年 2 月 15 日

結果発表：WFP2月号掲載

## 【部門手数区分】

短編部門：～ 15 手

中編部門：16 手～ 49 手

長編部門：50 手～

## 【投票集計方法】

投票順位に応じて作品毎に下記ポイントを加算し、各部門での合計ポイント順に授賞します。

1 位：5 点

2 位：3 点

3 位：2 点

上記以外：1 点

★得票数各部門 3 位までの作者に受賞コメントをお願いすることになります。投票締切から 2 月号発行までそんなに時間がないのでご協力のほどよろしく願いいたします。

以下候補作一覧を掲載します。漏れがある場合は御連絡下さい。速やかに修正します。一覧の右の数字は WFP の結果掲載号数です。★印は今月号になります。表中の NC= アンチキルケです。たくさん投票よろしく願います。

★なお詰将棋メモの第 18 回推理将棋出題と新春出題につきましては 1 月 20 日が締切となっております。おり解答掲載が間に合いませんので、詰将棋メモでの解答発表を確認の上投票して頂くようお願い申し上げます。

## 候補作一覧

### 【推理将棋・ブルーフゲーム部門 69作】

詰四会 F 作品展4-10	武紀之	PG	9 手	⑥
詰四会 F 作品展4-11	武紀之	PG	10 手	⑥
詰四会 F 作品展4-12	武紀之	PG	11 手	⑥
詰四会 F 作品展4-13	武紀之	PG	15 手	⑥
詰四会 F 作品展4-14	武紀之	PG	12 手	⑥
詰四会 F 作品展4-15	武紀之	PG	13 手	⑥
詰四会 F 作品展4-16	武紀之	PG	12 手	⑥
詰四会 F 作品展4-17	神無七郎	推理	12 手	⑥
詰四会 F 作品展4-18	まさ	推理	8 手	⑥
詰四会 F 作品展4-19	まさ	推理	9 手	⑥
詰四会 F 作品展4-20	まさ・タラパパ	推理	14 手	⑥
詰四会 F 作品展4-21	まさ	推理	14 手	⑥
詰四会 F 作品展4-22	けいたん	推理	9 手	⑥
詰四会 F 作品展4-23	武紀之	推理	14 手	⑥
詰四会 F 作品展 5-5	中村雅哉	推理	14 手	⑤
詰四会 F 作品展 5-6	ミニベロ	推理	44 手	⑤
詰四会 F 作品展 5-7	ミニベロ・まさ	推理	44 手	⑤
詰四会 F 作品展 5-8	DS戦隊シルバー MAS	推理	9 手	⑤
詰将棋メモ 8-1	館長	推理	8 手	⑥
詰将棋メモ 8-2	ミニベロ	推理	9 手	⑥
詰将棋メモ 8-3	橘圭吾	推理	9 手	⑥
詰将棋メモ 9-1	けいたん	推理	9 手	⑥
詰将棋メモ 9-2	まさ	推理	10 手	⑥
詰将棋メモ 9-3	かずひで	推理	11 手	⑥
詰将棋メモ 10-1	タラパパ	推理	9 手	⑥
詰将棋メモ 10-2	はてるま・ミニベロ	推理	13 手	⑥
詰将棋メモ 10-3	まじー	推理	11 手	⑥
詰将棋メモ 11-1	ミニベロ採譜	推理	8 手	⑥
詰将棋メモ 11-2	橘圭伍	推理	9 手	⑥
詰将棋メモ 11-3	けいたん	推理	11 手	⑥
詰将棋メモ 12-1	タラパパ	推理	9 手	①

詰将棋メモ12-2 タラパパ 推理10手 ①  
 詰将棋メモ12-3 タラパパ 推理11手 ①  
 詰将棋メモ13-1 橘圭伍 推理 7手 ②  
 詰将棋メモ13-2 リーグ戦ファン 推理 8手②  
 詰将棋メモ13-3 魚熊 推理 8手 ②  
 詰将棋メモ14-1 まさ 推理 9手 ③  
 詰将棋メモ14-2 ミニベロ 推理 8手③  
 詰将棋メモ14-3 花井秀隆 推理 10手 ③  
 詰将棋メモ15-1 けいたん 推理 10手 ④  
 詰将棋メモ15-2 けいたん 推理 9手 ④  
 詰将棋メモ15-3 けいたん 推理 11手 ④  
 詰将棋メモ16-1 夏休み 推理 9手 ⑤  
 詰将棋メモ16-2 零号機 推理 9手 ⑤  
 詰将棋メモ16-3 三日京 推理 12手 ⑤  
 詰将棋メモ17-1 魚熊 推理 11手 ⑥  
 詰将棋メモ17-2 魚熊 推理 10手 ⑥  
 詰将棋メモ17-3 魚熊 推理 11手 ⑥  
 詰将棋メモ18-1 渡辺秀行 推理 9手 未  
 詰将棋メモ18-2 はらたっと 推理 9手 未  
 詰将棋メモ18-3 はなさかしろう 推理 13手 未  
 詰将棋メモ新春1 まさ 推理 9手 未  
 詰将棋メモ新春2 ミニベロ 推理 9手 未  
 詰将棋メモ新春3 リーグ戦ファン 推理 9手 未  
 詰将棋メモ新春4 ぷら 推理 11手 未  
 詰将棋メモ新春5 けいたん 推理 12手 未  
 JEWEL BOX#5-5 橘圭伍 PG 16手 ★  
 JEWEL BOX#5-6 橘圭伍 推理 16手 ★  
 WFP-F 作品展 1-P 推1 竹野龍騎 PG 10手③  
 WFP-F 作品展 1-P 推2 橘圭伍 PG 13手③  
 WFP-F 作品展 1-P 推3 橘圭伍 推理 16手③  
 WFP-F 作品展 2-P 推1 竹野龍騎 PG 10手④  
 WFP-F 作品展 2-P 推2 橘圭伍 PG 11手 ④  
 WFP-F 作品展 2-P 推4 橘圭伍 推理 11手④  
 WFP-F 作品展 3-P 推1 竹野龍騎 PG 13手⑤  
 WFP-F 作品展 3-P 推2 竹野龍騎 PG 12手2 ⑤  
 WFP-F 作品展 3-P 推4 竹野龍騎 PG 13手2 ⑤  
 WFP-F 作品展 4-P 推1 竹野龍騎 PG 12手⑥  
 WFP-F 作品展 4-P 推2 橘圭伍 推理 13手⑥

### 【短編部門 73作】

OFM#131 神無七郎 ばか自殺詰14手 ★  
 OFM#133 伊達悠 マドラシキルケ打歩ばか詰  
 11手 ★  
 OFM#139 荻絵香木 協力詰 5手 ④  
 NCばか詰作品展 #11-1 シン NCばか詰 6手①

NCばか詰作品展 #11-2 シン NCばか詰 7手①  
 NCばか詰作品展 #11-3 たくぼん NC打歩ばか詰  
 7手 ①  
 NCばか詰作品展 #11-4 伊達悠 NC打歩ばか詰  
 9手 ①  
 NCばか詰作品展 #11-5 伊達悠 NC打歩ばか詰  
 9手 ①  
 PWC ばか詰作品展 #11-1 小峰耕希 PWC ばか詰  
 3手 ①  
 PWC ばか詰作品展 #11-2 小峰耕希 PWC ばか詰  
 3手 ①  
 詰四会 F 作品展 4-1 中村雅哉 ばか詰 4手★  
 詰四会 F 作品展 4-2 中村雅哉 ばか詰 4手★  
 詰四会 F 作品展 4-3 中村雅哉 ばか詰 4手★  
 詰四会 F 作品展 4-4 中村雅哉 ばか詰 4手★  
 詰四会 F 作品展 4-5 北村太路 ばか自殺 STM  
 8手★  
 詰四会 F 作品展 4-6 橘圭吾 NCばか詰 9手★  
 詰四会 F 作品展 4-24 北村太路 ばか詰 9手★  
 詰四会 F 作品展 5-1 シン NCばか詰 4手 ⑤  
 詰四会 F 作品展 5-2 中村雅哉 ばか詰15手⑤  
 九州G14-01 たくぼん 協力詰 5手 ★  
 九州G14-02 神無太郎 協力詰 7手 ★  
 九州G14-03 小峰耕希 協力詰 7手 ★  
 九州G14-04 神無太郎 協力詰 9手 ★  
 九州G15-01 小峰耕希 協力詰 8手 ★  
 九州G15-02 神無七郎 協力詰 11手 ★  
 九州G15-03 赤土陽一 協力詰 11手 ★  
 九州G15-04 たくぼん 協力詰 13手 ★  
 九州G15-05 たくぼん 協力詰 13手 ★  
 九州G16-01 たくぼん 協力詰 5手 ②  
 九州G16-02 たくぼん 協力詰 7手 ②  
 九州G16-03 神無七郎 協力詰 8手 ②  
 九州G17-01 たくぼん 協力詰 6手 ★  
 九州G17-02 たくぼん 協力詰 6手 ★  
 カピタン展示室19 天津包子 協力詰 7手★  
 カピタン展示室20 シン NC協力詰 7手 ②  
 JEWEL BOX #5-1a, b 赤土陽一 ばか詰 6手★  
 JEWEL BOX #5-2 小峰耕希 ナイトライダー王  
 協力詰 9手 ★  
 JEWEL BOX #5-3a, b 神無太郎 ばか自殺 STM  
 14手 ★  
 JEWEL BOX #5-4a, b 伊達悠 キルケばか自殺  
 詰 14手 2解 ★  
 JIGSAW BOX#3A-1 たくぼん 協力詰 15手③  
 JUKE BOX#01-1 神無太郎 覆面ばか詰 3手③  
 JUKE BOX#01-2 神無太郎覆面打歩ばか詰 2手③  
 JUKE BOX#01-3 神無太郎 覆面ばか自殺 STM

9手(修正図)③

- WFP-F 作品展 1-1 堇川ぬぬぬ 協力詰 5手③
- WFP-F 作品展 1-2 シン NCばか詰 6手③
- WFP-F 作品展 1-3 シン NCばか詰 7手③
- WFP-F 作品展 2-1 真T 最悪詰 4手④
- WFP-F 作品展 2-2 真T 最悪詰 4手④
- WFP-F 作品展 2-3 シン PWC 協力詰 7手④
- WFP-F 作品展 2-4 たくぼんNCばか自殺詰12手④
- WFP-F 作品展 2-5 たくぼんNCばか自殺詰12手④
- WFP-F 作品展 3-1 堇川ぬぬぬ 協力詰 7手⑤
- WFP-F 作品展 3-2 たくぼん ばか詰 9手⑤
- WFP-F 作品展 3-3 たくぼん安南ばか詰 5手⑤
- WFP-F 作品展 4-1 たくぼん安南協力詰 5手⑥
- WFP-F 作品展 4-2 シン NC自王詰 5手⑥
- WFP-F 作品展 4-3 シン NC自王詰 5手⑥
- WFP-F 作品展 5-1 堇川ぬぬぬ キルケ協力詰 5手★
- WFP-F 作品展 5-2 シン NC協力自王詰 7手★
- WFP-F 作品展 5-3 たくぼん 対面打歩ばか詰 11手★

たくぼんの解図日記Messigny出題6/28 伊達悠 Messignyばか詰 5手①

たくぼんの解図日記Messigny出題7/27 シン Messignyばか詰 5手②

- WFP-Messigny 宿題 1-1 赤土陽一 4手③
- WFP-Messigny 宿題 1-2 赤土陽一 4手③
- WFP-Messigny 宿題 3-1 赤土陽一 3手⑤
- WFP-Messigny 宿題 3-2 赤土陽一 5手⑤
- WFP-Messigny 宿題 3-3 赤土陽一 7手⑤
- WFP-Messigny 宿題 4-1 竹野龍騎 5手⑥
- WFP-Messigny 宿題 4-2 たくぼん 7手⑥
- WFP-Messigny 宿題 4-3 神無七郎 Meesigny打歩ばか詰 9手⑥
- WFP-Messigny 展示室 1 赤土陽一 4手★
- WFP-Messigny 展示室 2 シン 5手★
- WFP-Messigny 展示室 3 橘圭吾 Messignyばか自殺詰 10手★

【中編部門 38作】

- たくぼんの解図日記 1/1 たくぼん ばか詰 17手★
- PWC ばか詰作品展 #11-4 神無七郎 PWC 打歩ばか詰 26手①
- PWC ばか詰作品展 #11-5 神無七郎 PWC 打歩ばか詰 38手①

詰四会 F 作品展 4-7 荻絵香木 協力詰45手★  
詰四会 F 作品展 5-3 神無七郎 キルケばか詰 25手⑤

詰四会 F 作品展 5-4 たくぼん 取禁ばか詰 25手⑤

- 九州G14-05 たくぼん 協力詰 23手★
- 九州G14-05 赤土陽一 協力詰 25手★
- 九州G15-06 神無太郎 協力詰 19手★
- 九州G15-07 たくぼん 協力詰 23手★
- 九州G15-08 神無七郎 協力詰 35手★
- 九州G16-04 神無太郎 協力詰 19手②
- 九州G16-05 たくぼん 協力詰 29手②
- 九州G17-03 赤土陽一 協力詰 21手★
- 九州G17-04 神無太郎 協力詰 25手★
- 九州G17-05 たくぼん 協力詰 29手★
- 九州G17-06 神無七郎 協力詰 47手★

カピタン展示室21 荻絵香木 協力詰 29手②  
カピタン展示室22 金少桂 協力詰 37手④

JEWEL BOX #5-7 神無七郎 最悪詰 20手★  
JEWEL BOX #5-8a, b 小峰耕希 ナイト王協力千日手、協力手順 26手、22手★

JEWEL BOX #5-9 たくぼん ばか詰 31手★  
JEWEL BOX #5-10 たくぼん 安南打歩ばか詰 41手★

- JEWEL BOX #5-11 たくぼん ばか詰 49手★
- JIGSAW BOX#3A-2 神無太郎 ばか詰 21手③
- JIGSAW BOX#3A-3 荻絵香木 ばか詰 41手③
- JIGSAW BOX#3A-4 たくぼん 取禁協力詰33手③
- JIGSAW BOX#3A-5 神無七郎 最悪詰 49手③
- JIGSAW BOX#3B-1 神無太郎 対面協力詰35手③

JIGSAW BOX#3B-2 小峰耕希 安北打歩協力詰 35手③  
JIGSAW BOX#3B-3 たくぼん 安南打歩協力詰 21手③

WFP-F 作品展 1-4 神無七郎 最悪詰 40手③  
WFP-F 作品展 2-6 たくぼんNCばか自殺詰16手④

- WFP-F 作品展 3-4 真T 最悪詰 20手⑤
- WFP-F 作品展 3-5 神無七郎 最悪詰 21手⑤
- WFP-F 作品展 4-4 たくぼん Messignyばか詰 27手⑥

たくぼんの解図日記Messigny出題7/10 洞江元太 Messignyばか詰 17手②

WFP-Messigny 展示室 4 たくぼん 25手★

【長編部門 17作】

- OFM#132 荻絵香木 ばか詰 207 手★
- OFM#135 神無七郎 PWC 打歩ばか詰 427 手★
- OFM#136 神無七郎 成禁ばか自殺STM100手①
- OFM#137 神無七郎 協力詰 59手 ②
- OFM#138 神無七郎 PWC 打歩ばか詰 84手③
- OFM#140 神無七郎 攻方取禁協力詰 217 手⑤
- OFM#141 神無七郎 Isardam 協力詰 127 手⑥
- OFM#142 神無七郎 攻方取禁協力詰 117 手★
- PWC ばか詰作品展 #11-6 神無七郎 PWC 打歩  
ばか詰 73手 ①
- 詰四会 F 作品展 4-8 荻絵香木 協力詰51手★
- 詰四会 F 作品展 4-9 荻絵香木 協力詰 139 手★
- 九州G14-07 小林看空 協力詰 55手 ★
- 九州G14-08 神無七郎 協力詰 91手 ★
- 九州G15-09 荻絵香木 協力詰 87手 ★
- WFP-F 作品展 3-6 神無七郎 攻方取禁協力詰  
65手 ⑤
- WFP-F 作品展 4-5 神無七郎 攻方取禁協力詰  
63手 ⑥
- WFP-F 作品展 5-4 たくぼん強欲協力詰83手★

**Fairy Top IX 対象作品紹介**

WFP は Fairy Top IX 対象作品を1つに纏めるとい  
う意義も持ち合わせております。先月と今月  
2回に分けて2008年 WFP 発行以前に発表  
されたフェアリー作品・推理将棋・プルーフゲ  
ームを展示しています。Fairy Top IX 投票の際  
ご活用いただければと思います。

今月はフェアリー作品の紹介ですが、先月推  
理将棋・プルーフゲーム紹介にて2作落ちてい  
ましたので最後にそれも載せております。失礼  
しました。

なおスペースの関係で短評等は省略させてい  
たいただきますのでその点はご了承下さい。

【短編】

Fairy of the Forest #14-01 2008/1/1  
たくぼん作 協力詰 5手 正解者 5名

9	8	7	6	5	4	3	2	1	
									一
			金		桂				二
					王			飛	三
									四
			馬						五
						角			六
									七
									八
				龍					九

持駒 桂

55桂 52玉 43桂生 61玉 51龍 まで5手

Fairy of the Forest #14-02 2008/1/1  
神無太郎作 協力詰 7手 正解者 5名

9	8	7	6	5	4	3	2	1	
									一
									二
									三
				馬					四
								王	五
						王			六
								歩	七
									八
									九

持駒 飛桂歩

45飛 25桂 16歩 同玉 17歩 同桂生 28桂  
まで7手

Fairy of the Forest #14-03 2008/1/1  
 小峰耕希作 協力詰 7手 正解者 5名

9	8	7	6	5	4	3	2	1	
									一
									二
					と				三
									四
					王	科			五
									六
									七
					王	桂	香		八
						香	角		九

持駒 なし

18角 27桂生 44と 35玉 46桂 39桂成  
 45と まで 7手

Fairy of the Forest #14-04 2008/1/1  
 神無太郎作 協力詰 9手 正解者 5名

9	8	7	6	5	4	3	2	1	
									一
									二
									三
					王				四
									五
									六
									七
								王	八
									九

持駒 桂2香

19香 27玉 39桂 26玉 18桂 15玉 27桂  
 14玉 26桂 まで 9手

OFM131回出題 2008/1/6 正解者13名  
 神無七郎作 ばか自殺詰14手

9	8	7	6	5	4	3	2	1	
				金					一
				銀					二
				王					三
				銀					四
				王					五
				香					六
				桂					七
				桂					八
									九

持駒 金3銀3桂

45金 同銀 46銀 同銀 47桂 同銀成 46銀  
 同全 45金 同全 44銀 同全 54金 同全  
 まで 14手

OFM133回出題 2008/3/16 正解者 3名  
 伊達悠作 マドラシキルケ打歩ばか詰 11手

9	8	7	6	5	4	3	2	1	
									一
							角		二
飛		香							三
									四
									五
				銀	銀		桂		六
				玉					七
									八
									九

持駒 飛

87飛 77角打 同飛 同角生 /28飛  
 58飛 98飛生 93角 66歩 同角成 99角成  
 78歩 まで 11手

第4回詰四会フェアリー作品展1 2008/3/16  
中村雅哉作 ばか詰4手 正解者8名

9	8	7	6	5	4	3	2	1	
						糸	科	皇	一
							王		二
						香	皇		三
									四
				角			香		五
						桂		馬	六
									七
									八
									九

持駒 なし

35香 23香成 同香 43香成 迄

第4回詰四会フェアリー作品展2 2008/3/16  
中村雅哉作 ばか詰4手 正解者8名

9	8	7	6	5	4	3	2	1	
							龍		一
							科		二
						と	王	科	三
									四
						角			五
								飛	六
							ス		七
						桂		桂	八
									九

持駒 なし

45桂 36桂 同桂 56桂 迄

第4回詰四会フェアリー作品展3 2008/3/16  
中村雅哉作 ばか詰4手 正解者8名

9	8	7	6	5	4	3	2	1	
									一
									二
							皇	科	三
							銀	皇	四
									五
								皇	六
								香	七
								銀	八
									九

持駒 なし

36銀 15銀 同銀 23銀生 迄

第4回詰四会フェアリー作品展4 2008/3/16  
中村雅哉作 ばか詰4手

9	8	7	6	5	4	3	2	1	
									一
									二
									三
							金		四
								角	五
							皇	皇	六
							角		七
							金		八
									九

持駒 なし

27金 47金 同金 35金 迄

第4回詰四会フェアリー作品展5 2008/3/16  
北村太路作 ばか自殺STM8手 正解者6名

9	8	7	6	5	4	3	2	1	
					皇	王			一
					飛				二
		皇				角	科		三
			香		科				四
							科		五
				桂	王	香			六
						皇			七
									八
									九

持駒 なし

11角生 36桂 22角生 42玉 33角生 53玉  
44角生 54玉 迄

第4回詰四会フェアリー作品展6 2008/3/16  
橋圭吾作 アンチキルケばか詰9手正解者5名

9	8	7	6	5	4	3	2	1	
									一
	皇				皇				二
	桂								三
	歩			皇					四
	角	王							五
									六
		入							七
					歩				八
	桂		角						九

持駒 なし

97桂 74玉 96角 73玉 85桂 74玉 73桂生  
84玉 /51玉 61桂成 迄

第4回詰四会フェアリー作品展6 2008/3/16  
北村太路作 ばか詰9手 正解者5名

9	8	7	6	5	4	3	2	1	
									一
									二
									三
				桂	科	歩	皇		四
				皇	皇		皇		五
				飛	桂		入	科	六
				馬	角		王	皇	七
				皇	皇		皇	皇	八
						皇			九

持駒 なし

39飛 38香 59角 48香 87飛 47香  
64馬 46香 49桂 迄

Fairy of the Forest #15-01 2008/4/1  
小峰耕希作 協力詰8手 正解者5名

9	8	7	6	5	4	3	2	1	
								王	一
							皇	皇	二
							皇	皇	三
									四
									五
									六
									七
									八
									九

持駒 銀4

21龍直 22銀 同玉 11銀 同龍引 33銀  
31玉 42銀打 まで8手

Fairy of the Forest #15-02 2008/4/1  
 神無七郎作 協力詰11手 正解者5名

9	8	7	6	5	4	3	2	1	
								王	一
								香	二
								金	三
								科	四
								香	五
								桂	六
								桂	七
								香	八
									九

持駒 なし

12金 同玉 22金 13玉 25桂 同金 14香  
 24玉 36桂 14玉 26桂 まで 11手

Fairy of the Forest #15-03 2008/4/1  
 赤土陽一作 協力詰11手 「う～ん、あと五分…」 正解者5名

9	8	7	6	5	4	3	2	1	
				ス				王	一
			馬				科	龍	二
			馬						三
				歩	銀	飛			四
									五
									六
									七
									八
									九

持駒 歩

21馬 同玉 43馬 32桂 同馬 11玉 21馬  
 同龍 12歩 同飛 23桂 まで 11手

Fairy of the Forest #15-04 2008/4/1  
 たくぼん作 協力詰13手 正解者5名

9	8	7	6	5	4	3	2	1	
								王	一
							龍		二
									三
									四
									五
									六
									七
									八
									九

持駒 歩2

12歩 21玉 11歩成 22玉 12と 23玉  
 13と 32玉 33歩 21玉 32歩成 11玉  
 22と上 まで 13手

Fairy of the Forest #15-05 2008/4/1  
 たくぼん作 協力詰13手 正解者5名

9	8	7	6	5	4	3	2	1	
								王	一
							龍		二
							角		三
									四
									五
									六
									七
									八
									九

持駒 歩2

12歩 21玉 11歩成 32玉 33歩 22玉  
 21と 同龍 32歩成 11玉 21と 12玉  
 11飛 まで 13手



カピタン展示室 No. 19 2008/4/1  
 天津包子作 協力詰 7手 正解者 6名

9	8	7	6	5	4	3	2	1	
						桂	桂		一
			飛			馬	桂		二
									三
						龍	王		四
						桂			五
							龍		六
									七
									八
									九

持駒 銀

32馬 23香 13桂成 15玉 26銀 同香 14馬  
 迄 7手

JEWEL BOX #5-1番 2008/5/11 正解者 4名  
 赤土陽一作 協力詰 6手 「メクルメクヒビ」

9	8	7	6	5	4	3	2	1	
									一
						皇			二
									三
		飛	桂						四
			龍	王					五
									六
	馬	ス				龍			七
									八
									九

持駒 なし

b) 64桂 → 64銀

a) 74銀 88馬 77飛 同馬 65玉 55飛 迄  
 b) 54銀 同馬 66玉 57銀 同龍 76飛 迄

JEWEL BOX #5-2番 2008/5/11 正解者 2名  
 小峰耕希作 ナイトライダー王協力詰 9手  
 後手：持駒なし

9	8	7	6	5	4	3	2	1	
									一
									二
									三
									四
									五
									六
									七
								馬	八
				王					九

持駒 歩夜

83夜 同玉 84歩 71玉 17馬 62夜 同馬  
 92玉 35夜 まで 9手

JEWEL BOX #5-3番 2008/5/11 正解者 2名  
 神無太郎作 ばか自殺 STM 14手

9	8	7	6	5	4	3	2	1	
					王				一
									二
									三
									四
									五
									六
									七
									八
								王	九

持駒 角桂4

b) 41玉 → 51玉

a)  
 53桂 52玉 16角 34飛 44桂 53玉  
 45桂 44玉 56桂 45玉 27角 56玉  
 38角 同飛成 まで 14手

b)  
 24角 33飛 43桂 52玉 44桂 43玉  
 55桂 44玉 35角 55玉 46角 同玉  
 38桂 同飛成 まで 14手

JEWEL BOX #5-4番 2008/5/11 正解者2名  
 伊達悠作 キルケばか自殺詰 14手 2解  
 「連立2元3次方程式」

9	8	7	6	5	4	3	2	1	
									一
									二
						香			三
									四
						王			五
					桂				六
							香		七
									八
								王	九

持駒 香

b) 27香 → 27歩

a)  
 39香 38角 同香 /22角 37角 同香 36香  
 13角 同角 /88角 36香 /11香 46玉 /29桂  
 55角 57玉 46角 同角 /88角 まで 14手

39香 38金 同香 /41金 37金 同香 36飛  
 26金 24玉 16金 26香 同香 /11香 同飛  
 15金 同香 /49金 まで 14手

b)  
 39香 38角 同香 /22角 37角 同香 36香  
 13角 同角 /88角 36香 /11香 46玉 /29桂  
 55角 57玉 46角 同角 /88角 まで 14手

39香 38飛 同香 /82飛 37飛 同香 36桂  
 25飛 同玉 /28飛 26歩 16玉 18飛 27玉  
 28飛 同桂成 まで 14手

【中編】

たくぼんの解図日記 2008/1/1 正解者6名  
 たくぼん作 ばか詰17手

9	8	7	6	5	4	3	2	1	
									一
									二
									三
									四
									五
					王		桂		六
金			香			桂			七
				ス	歩				八
		ス	歩	ス					九

持駒 桂

68桂 57玉 58歩 68玉 69歩 77玉 87金  
 66玉 77金 56玉 57歩 同玉 67金 58玉  
 68金 59玉 58金打 迄

Fairy of the Forest #14-05 2008/1/1  
 たくぼん作 協力詰23手 正解者5名

9	8	7	6	5	4	3	2	1		
									一	
									二	
									三	
									四	
									五	
									六	
							ス	ス	香	七
							ス	ス	ス	八
						ス		ス	王	九

持駒 飛金銀

18金 同と 28銀 同と引 39飛 29と上  
 同飛 18玉 19歩 同と 同飛 28玉  
 29歩 同桂成 同飛 17玉 19飛 18飛  
 29桂 28玉 18飛 29玉 19飛打 まで 23手

Fairy of the Forest #14-06 2008/1/1  
赤土陽一作 協力詰25手「飛蝗」正解者5名

9	8	7	6	5	4	3	2	1	
					皇	皇		歩	一
							歩	歩	二
								歩	三
					皇			歩	四
								歩	五
									六
						龍			七
								王	八
						王			九

持駒 歩

38龍 17玉 37龍 27桂成 18歩 16玉 36龍  
26桂 17歩 15玉 35龍 25桂 16歩 14玉  
34龍 24桂 15歩 13玉 33龍 23歩 14歩  
12玉 13歩成 21玉 22と まで 25手

第4回詰四会フェアリー作品展7 2008/3/16  
萩絵香木作 ばか詰45手 正解者7名  
後手：持駒なし

9	8	7	6	5	4	3	2	1	
					皇				一
					皇				二
					皇	皇	皇	皇	三
		皇			皇		歩	歩	四
								王	五
				龍	飛			皇	六
					王		又	又	七
						桂			八
									九

持駒 なし

65龍 45香 同飛 25銀 16香 同玉 56龍  
46香 同飛 15玉 16香 同銀 65龍 45香  
同飛 25銀 16香 同玉 56龍 46香 同飛  
15玉 16香 同銀 65龍 45香 同飛 25銀  
16香 同玉 56龍 46香 同飛 15玉 16香  
同銀 65龍 45香 同飛 25銀 同飛 同歩  
16香 24玉 35銀 まで 45手

Fairy of the Forest #15-06 2008/4/1  
神無太郎作 協力詰19手 正解者5名

9	8	7	6	5	4	3	2	1	
							歩	王	一
								歩	二
									三
									四
									五
									六
									七
									八
									九

持駒 銀歩

22銀 同玉 23歩 32玉 22歩成 41玉  
31と 42玉 41と 32玉 31と 22玉  
21と 32玉 31と 22玉 32と 11玉  
23桂 まで 19手

Fairy of the Forest #15-07 2008/4/1  
たくぼん作 協力詰23手 正解者5名

9	8	7	6	5	4	3	2	1	
						又	又	王	一
						又	又		二
						又	又	又	三
							又	又	四
									五
									六
									七
									八
									九

持駒 桂3歩3

12歩 22玉 34桂 同と左上 23歩 同玉  
15桂 同と右 35桂 24玉 25歩 同と右  
23桂成 34玉 33圭 44玉 43圭 34玉  
35歩 23玉 33圭 24玉 34圭 まで 23手

Fairy of the Forest #15-08 2008/4/1  
 神無七郎作 協力詰35手 正解者 5名

9	8	7	6	5	4	3	2	1	
		歩		と			馬	王	一
		桂	桂	桂	桂				二
		飛					馬	王	三
									四
									五
									六
									七
									八
									九

持駒 歩7

12歩 同角 33馬 21玉 22歩 31玉  
 41と 同玉 23馬 31玉 21歩成 同玉  
 22歩 11玉 21歩成 同角 12歩 同角  
 33馬 21玉 22歩 31玉 21歩成 41玉  
 23馬 同角 31と 同玉 32歩 同玉  
 33歩 21玉 32歩成 11玉 22と まで 35手

JEWEL BOX #5-7番 2008/5/11 正解者 2名  
 神無七郎作 最悪詰 20手

9	8	7	6	5	4	3	2	1	
									一
									二
						銀	と	歩	三
								銀	四
								銀	五
								銀	六
									七
								王	八
								香	九

持駒 香

19飛 29香 18玉 27銀 17玉 18銀  
 同飛生 26銀 16玉 17銀 同飛生 25銀  
 15玉 16銀 同飛生 24銀生 14玉 15銀  
 同飛 24と まで 20手

JEWEL BOX #5-8番 2008/5/11 正解者 2名  
 小峰耕希作 ナイト王協力千日手 26手  
 後手：持駒なし

9	8	7	6	5	4	3	2	1	
									一
									二
				と	と	と	と	と	三
				歩	桂	桂	桂	桂	四
				歩					五
				香	龍		ス		六
				香		ス			七
				香		ス	駒		八
				龍	香				九

持駒 なし

b) 出発図：上図 到達：下図 22手  
 後手：持駒なし

9	8	7	6	5	4	3	2	1	
									一
									二
				と	と	と	と	と	三
				歩	桂	桂	桂	桂	四
				歩					五
				香	駒		ス		六
				香		ス			七
				香		ス	龍		八
				龍	香				九

持駒 なし

a)  
 37龍 16駒 17歩 同と 27龍 35駒  
 37龍 36歩 26龍 47駒 27龍 37歩成  
 36龍 28駒 26龍 27と左 17龍 36駒  
 16龍 26と 25龍 57駒 55龍 36駒  
 46龍 28駒 まで 26手

b)  
 48龍 16駒 18龍 35駒 15龍 47駒  
 48歩 同と 17龍 35駒 37龍 36歩  
 46龍 27駒 47龍 37歩成 38龍 19駒  
 39龍 27駒 28龍 46駒 まで 22手

JEWEL BOX #5-9番 2008/5/11 正解者 2名  
 たくぼん作 ばか詰 31手

9	8	7	6	5	4	3	2	1	
									一
									二
									三
									四
					ス	ス	ス	ス	五
					ス	ス	ス		六
					ス	ス	ス		七
					ス	ス	ス		八
					と		王	ス	九

持駒 桂3歩3

39と 18玉 29と 17玉 28と 16玉  
 27と 同玉 28歩 同玉 29歩 17玉  
 18歩 16玉 17歩 同と 28桂 同と左  
 17歩 同玉 18歩 27玉 28歩 同と上  
 39桂 37玉 29桂 26玉 27歩 16玉  
 17歩 まで 31手

JEWEL BOX #5-10番 2008/5/11 正解者 2名  
 たくぼん作 安南打歩ばか詰 41手

9	8	7	6	5	4	3	2	1	
						王			一
									二
									三
						金			四
									五
	王								六
王	桂	歩	歩	歩	歩		金		七
		歩	歩	歩		王			八
						王	金	歩	九
歩							歩		

持駒 歩12

39歩 47玉 48歩 同玉 49歩 57玉  
 58歩 同玉 59歩 67玉 68歩 同玉  
 69歩 77玉 78歩 同玉 79歩 87玉  
 88歩 97玉 98歩 86玉 87歩 98玉  
 99歩 97玉 98歩 42玉 43金 34玉  
 33金 同桂 35金 26玉 25金 同桂  
 27金 18玉 17金 同桂生 19歩 まで 41手

JEWEL BOX #5-11番 2008/5/11 正解者 2名  
 たくぼん作 ばか詰 49手

9	8	7	6	5	4	3	2	1		
									一	
						銀	銀	銀	銀	二
						桂	歩	歩	歩	三
					金	桂				四
					金	桂				五
					金	香				六
					金	香				七
					飛	香			王	八
					飛	香		王	ス	九

持駒 角2

38角 同玉 16角 27角 同角 29玉  
 18角 38玉 29角 37玉 28角 26玉  
 18桂 同と 37角 17玉 28角 16玉  
 38角 27桂 同角 25玉 17桂 同と  
 36角 16玉 27角 15玉 37角 26桂  
 同角 24玉 16桂 同と 35角 14玉  
 36角 25桂 同角 15玉 24角 26玉  
 15角 27玉 36角 28玉 37角 17玉  
 29桂 まで 49手

【長編】

Fairy of the Forest #14-07 2008/1/1  
 小林看空作 協力詰55手「草競馬」正解者4名

9	8	7	6	5	4	3	2	1	
								と	と
				王	角	香	香		
						歩			
				ス	ス	香	ス		
					ス	ス	ス	ス	
						ス		ス	
								王	
				ス		角			

持駒 桂4歩3

19歩 同玉 28角 同玉 29歩 27玉 28歩  
 同と右 19桂 37玉 29桂 47玉 59桂 57玉  
 49桂 66玉 67歩 65玉 66歩 55玉 67桂  
 45玉 57桂 35玉 27桂 25玉 17桂 14玉  
 15歩 13玉 14歩 同と 25桂 23玉 15桂  
 同と引 13桂成 24玉 14圭 25玉 15圭 35  
 玉 25圭 44玉 45歩 同と上 35圭 54玉  
 55歩 同と上 45圭 同と寄 55歩 64玉 65  
 歩 まで 55手

Fairy of the Forest #14-08 2008/1/1  
 神無七郎作 協力詰91手 正解者3名

9	8	7	6	5	4	3	2	1	
						銀	銀	銀	
					銀	金	桂	歩	
					金	香			
					香	王	ス	科	
						ス		歩	
					香	香	角	玉	
					香	角	王	皇	

持駒 歩5

26角 24玉 15角 35玉 26角引 24玉 35角  
 14玉 26桂 15玉 14桂 26と寄 同角引 24  
 玉 15角 35玉 24角 36玉 37歩 26玉 35

角 15玉 36歩 26と 同角引 24玉 15角  
 25玉 26歩 36玉 37歩 35玉 24角 26玉  
 35角 15玉 36歩 26桂 同角引 24玉 35角  
 25玉 26歩 15玉 25歩 26桂 同角引 25玉  
 37桂 24玉 35角 14玉 26桂 15玉 24角  
 26玉 35角 15玉 25桂 26桂 同角引 24玉  
 15角 25玉 26歩 36玉 37歩 35玉 24角  
 26玉 35角 15玉 36歩 26桂 同角引 24玉  
 35角 25玉 26歩 15玉 25歩 26桂 同角引  
 25玉 37桂 24玉 35角 15玉 27桂 14玉  
 26桂 まで 91手

OFM132回出題 2008/2/3 正解者1名  
 荻絵香木作 ばか詰 207手 「チェイン」

9	8	7	6	5	4	3	2	1	
								皇	
皇		銀	銀		歩	金	歩		
	歩	歩	桂	歩		歩	歩		
				皇			皇	王	
飛	皇								
		皇		皇	科			歩	
			科	桂					
	皇	皇				皇			
王	馬					皇			

持駒 歩10

69馬 25銀 15歩 同玉 59馬 26銀 16歩  
 14玉 69馬 36角 94飛 84金 15歩 同玉  
 95飛 75金 16歩 14玉 94飛 74金 15歩  
 同玉 95飛 65金 16歩 14玉 94飛 64金  
 15歩 同玉 95飛 55金上 16歩 14玉 94飛  
 54金 15歩 同玉 95飛 45金 16歩 14玉  
 94飛 44金 15歩 同玉 95飛 35金 16歩  
 14玉 94飛 34金 15歩 同玉 95飛 25金  
 16歩 14玉 15歩 24玉 94飛 35玉 95飛  
 44玉 94飛 55玉 95飛 64玉 94飛 75玉  
 95飛 86玉 59馬 77金 96飛 75玉 95飛  
 64玉 94飛 55玉 95飛 44玉 94飛 35玉  
 95飛 24玉 94飛 15玉 16歩 同金 95飛  
 14玉 94飛 54角 69馬 15玉 95飛 35銀  
 59馬 25玉 69馬 26玉 59馬 36玉 69馬  
 37玉 59馬 47玉 69馬 57玉 79馬 47玉  
 69馬 37玉 59馬 36玉 69馬 26玉 59馬  
 25玉 69馬 15玉 59馬 14玉 69馬 36角  
 94飛 15玉 59馬 26銀 95飛 14玉 94飛  
 54角 69馬 58桂成 15歩 13玉 79馬 68圭

14歩 同玉 69馬 15玉 95飛 35銀 59馬  
 14玉 69馬 36角 94飛 15玉 59馬 26銀  
 95飛 24玉 94飛 35玉 95飛 44玉 94飛  
 55玉 95飛 64玉 94飛 75玉 95飛 86玉  
 96飛 87玉 69馬 78圭 97飛 86玉 96飛  
 75玉 95飛 64玉 94飛 55玉 95飛 44玉  
 94飛 35玉 95飛 24玉 94飛 15玉 95飛  
 35銀 59馬 14玉 94飛 54角 69馬 15玉  
 59馬 26金 16歩 25玉 69馬 36銀 95飛  
 24玉 79馬 14玉 15歩 まで 207手

第4回詰四会フェアリー作品展8 2008/3/16  
 荻絵香木作 ばか詰51手 正解者4名

後手：持駒なし

	9	8	7	6	5	4	3	2	1	
一	科									
二	皇	皇	歩	金	金		銀	銀		
三			王	歩	歩	桂	桂	歩	桂	
四	龍	ス	ス							
五		と								
六										
七										
八					皇	糸	糸			
九	王				金		遊			

持駒 歩3

93龍 83桂 74と 同玉 94龍 65玉 95龍  
 56玉 96龍 45玉 95龍 75桂 46歩 同玉  
 96龍 37玉 97龍 26玉 96龍 17玉 97龍  
 67桂生 18歩 26玉 96龍 35玉 95龍 46玉  
 96龍 55玉 95龍 66玉 96龍 77玉 97龍  
 68玉 59金 同桂成 98龍 57玉 97龍 46玉  
 47歩 36玉 96龍 46金 37歩 45玉 46歩  
 44玉 45金 まで 51手

第4回詰四会フェアリー作品展9 2008/3/16  
 荻絵香木作 ばか詰139手 正解者2名

後手：持駒歩4

	9	8	7	6	5	4	3	2	1	
一										
二										
三				歩	遊		金	銀	金	
四				遊	科	香	歩		歩	
五				皇						
六				桂				桂		
七				金	歩			歩	王	
八		香		皇		糸				
九						王	桂		遊	

持駒 角2

28角 同玉 46角 37角 同角 同玉 59角  
 48角 同角 46玉 37角 35玉 46角 同玉  
 24角 35角 同角 37玉 59角 48歩 同角  
 28玉 37角 17玉 28角 同玉 46角 37角  
 同角 同玉 59角 48角 同角 46玉 37角  
 35玉 46角 同玉 24角 35角 同角 37玉  
 59角 48歩 同角 28玉 37角 17玉 28角  
 同玉 46角 37角 同角 同玉 59角 48角  
 同角 46玉 37角 35玉 46角 同玉 24角  
 35角 同角 37玉 59角 48歩 同角 28玉  
 37角 17玉 28角 同玉 46角 37角 同角  
 同玉 59角 48角 同角 46玉 37角 35玉  
 46角 同玉 24角 35角 同角 37玉 59角  
 48歩 同角 28玉 37角 17玉 28角 同玉  
 46角 37角 同角 同玉 59角 48角 同角  
 46玉 37角 35玉 46角打 同桂 同角 同玉  
 47歩 45玉 46歩 54玉 66桂 65玉 76金  
 同玉 77歩 同玉 78歩 88玉 89歩 87玉  
 88歩 86玉 87歩 85玉 86歩 84玉 85歩  
 83玉 84歩 72玉 64桂 61玉 62銀  
 まで 139手

Fairy of the Forest #15-09 2008/4/1  
 萩絵香木作 協力詰87手 正解者 5名

	9	8	7	6	5	4	3	2	1	
龍		馬							王	一
	歩	銀		科	科	科	入	歩		二
		王		進		進				三
				入						四
歩	入	王		金		歩				五
	歩						香	入		六
	香	金				銀				七
	香	金	桂		歩		歩			八
				歩		歩	進	銀		九

持駒 なし

53馬 81香 同龍 71歩 同龍 61歩 同龍  
 51歩 同龍 41歩 同龍 31歩 同龍 21と  
 同龍 同玉 22香 31玉 21香成 41玉 31杏  
 51玉 61銀成 同玉 62歩 71玉 61歩成 81  
 玉 71と 91玉 81と 同玉 63馬 71玉 72  
 歩 81玉 71歩成 91玉 81と 92玉 82と  
 93玉 92と 同馬 94歩 同玉 95歩 同玉  
 96歩 同玉 97歩 同玉 98歩 同玉 99歩  
 89玉 79金 同玉 78金 69玉 79金 59玉  
 69金 49玉 59金 39玉 49金 29玉 18銀  
 同玉 44金 27と 19歩 17玉 18歩 16玉  
 17歩 15玉 16歩 24玉 34金 13玉 24金  
 22玉 23金 11玉 22銀 まで 87手

OFM135回出題 2008/5/11 正解者 1名  
 神無七郎作 PWC 打歩ばか詰 427手

	9	8	7	6	5	4	3	2	1	
										一
										二
										三
										四
										五
	金	歩	金		銀	銀			銀	六
歩	王	歩	歩	香	香	香	香	科		七
		入	入	入	入	入	入	歩		八
		入	入	入	入	入	入	角		九

持駒 金

98金 同玉 /87金 88金 99玉 98金 89玉  
 88金 同と /78金 79金 /78と 98玉 89金  
 87玉 98金 同玉 /87金 88金 /87と 99玉  
 98金 89玉 88金 同と寄 /78金 79金 98玉  
 89金 同玉 /98金 99金 78玉 88金 /99と  
 79玉 78金 同と寄 /68金 69金 /68と 88玉  
 79金 同玉 /88金 78金 /88と 同と左 /68金  
 69金 89玉 79金 98玉 89金 同玉 /98金  
 88金 /98と 79玉 89金 68玉 78金 /89と  
 69玉 68金 同と /58金 59金 /58と 78玉  
 69金 同玉 /78金 68金 /78と 同と左 /58金  
 59金 79玉 69金 88玉 79金 同玉 /88金  
 78金 /88と 69玉 79金 58玉 68金 /79と  
 59玉 58金 同と /48金 49金 /48と 68玉  
 59金 同玉 /68金 58金 /68と 同と左 /48金  
 49金 69玉 59金 78玉 69金 同玉 /78金  
 68金 /78と 59玉 69金 48玉 58金 /69と  
 49玉 48金 同と /38金 39金 /38と 58玉  
 49金 同玉 /58金 48金 /58と 同と左 /38金  
 39金 59玉 49金 68玉 59金 同玉 /68金  
 58金 /68と 49玉 59金 38玉 48金 /59と  
 39玉 38金 同と /28金 29金 /28と 48玉  
 39金 同玉 /48金 38金 /48と 49玉 39金  
 58玉 49金 同玉 /58金 48金 /58と 39玉  
 38金 同と /28金 29金 48玉 38金 /29と  
 49玉 48金 39玉 28角 同と /29角 38金  
 29玉 /39角 28金 /38と 19玉 29金 同桂成  
 /17金 28角 同圭 /29角 18金 /17歩 29玉  
 /19角 28金 /18圭 39玉 38金 /28と 49玉  
 48金 39玉 28角 /19と 同圭 /18角 38金  
 同圭 /28金 29金 48玉 38金 /29圭 49玉  
 48金 同と /58金 59金 /58と 38玉 49金  
 同玉 /38金 48金 /38と 同と右 /58金 59金  
 39玉 49金 28玉 39金 同玉 /28金 38金  
 /28と 49玉 39金 58玉 48金 /39と 59玉  
 58金 同と /68金 69金 /68と 48玉 59金  
 同玉 /48金 58金 /48と 同と右 /68金 69金  
 49玉 59金 38玉 29角 /18圭 同と上 /28角  
 49金 同玉 /38金 48金 /38と 59玉 49金  
 68玉 58金 /49と 69玉 68金 同と /78金  
 79金 /78と 58玉 69金 同玉 /58金 68金  
 /58と 同と右 /78金 79金 59玉 69金 48  
 玉 39角 /28と 同と直 /38角 59金 同玉  
 /48金 58金 /48と 69玉 59金 78玉 68金  
 /59と 79玉 78金 同と寄 /88金 89金 /88  
 と 68玉 79金 同玉 /68金 78金 /68と 同  
 と右寄 /88金 89金 69玉 79金 58玉 49角  
 /38と 同と直 /48角 69金 同玉 /58金 68  
 金 /58と 79玉 69金 88玉 78金 /69と 89  
 玉 88金 79玉 89金 68玉 59角 /48と 同



と右 /69角 79金 同玉 /68金 78金 89玉  
 88金 同と寄 /98金 78角 同と上 /87角 88  
 金 /98と 79玉 89金 68玉 79金 同玉 /68  
 金 69金 89玉 98角 /87と 88玉 79金 同  
 玉 /88金 89金 68玉 78金 /89と 69玉 68  
 金 同と /58金 87角 /98と 78歩 68金 /58  
 と 79玉 69金 88玉 79金 同玉 /88金 89  
 金 /88と 68玉 78金 69玉 68金 79玉 78  
 金 同と /88金 89金 68玉 79金 同玉 /68  
 金 69金 89玉 98角 /87と 88玉 79金 同  
 玉 /88金 89金 68玉 78金 /89と 69玉 68  
 金 同と /58金 59金 /58と 78玉 69金 同  
 玉 /78金 68金 /78と 同と左 /58金 59金  
 79玉 69金 88玉 79金 同玉 /88金 78金  
 /88と 69玉 79金 58玉 68金 /79と 59玉  
 58金 同と /48金 49金 /48と 68玉 59金  
 同玉 /68金 58金 /68と 同と左 /48金 49金  
 69玉 87角 /98と 78と左 同角 /87と 68玉  
 59金 同玉 /68金 69金 48玉 58金 /69と  
 49玉 48金 同と /38金 39金 /38と 58玉  
 49金 同玉 /58金 48金 /58と 同と左 /38金  
 39金 59玉 49金 68玉 59金 同玉 /68金  
 58金 /68と 49玉 59金 38玉 48金 /59と  
 39玉 38金 同と /28金 29金 /28と 48玉  
 39金 同玉 /48金 38金 /48と 同と左 /28金  
 29金 49玉 39金 58玉 69角 /78と 同と直  
 /68角 49金 同玉 /58金 48金 /58と 39玉  
 49金 28玉 38金 /49と 29玉 28金 同圭  
 /18金 19金 /18と 38玉 29金 同玉 /38金  
 28金 /38圭 同と /18金 19金 39玉 29金  
 48玉 59角 /68と 同と直 /58角 39金 同玉  
 /48金 38金 /48圭 29玉 39金 18玉 28金  
 /39と 19玉 18金 29玉 19金 38玉 49角  
 /58と 同と左 /39角 29金 同玉 /38金 28  
 金 39玉 /29角 38金 同圭 /48金 49金 /48  
 と 28玉 38金 /49圭 29玉 /28角 39金 18  
 玉 19歩 まで 427手

【推理将棋・ブルーフゲーム】

JEWEL BOX #5-5番 2008/5/11 正解者2名  
 橘圭伍作 ブルーフゲーム16手  
 後手：持駒なし

	9	8	7	6	5	4	3	2	1	
一	皇	科	將	季	王	季		飛	角	
二		銀						銀		
三	歩	歩	歩	歩		歩	科	歩		
四							歩			
五										
六			歩							
七	歩	歩		歩	歩	歩	歩	歩	歩	
八								飛		
九	香	桂	銀	金	王	金	銀	桂	香	

持駒 香歩2

76歩 34歩 44角 33角 53角生 24角  
 31角生 33桂 13角生 22飛 82銀 21飛  
 22角生 13角 11角生 22角 まで 16手

JEWEL BOX #5-6番 2008/5/11 正解者2名  
 橘圭伍作 推理将棋16手「過去への執着」

日和「過去にいなかった地点への連続着手ばっ  
 かりじゃないですか？」  
 泉「私が6連、鏡が5連…こっちの方が頑張っ  
 たのに負けたよ」  
 鏡「16手詰！」  
 泉「終局時、私の歩は初形位置で1枚取られた  
 以外は全て初形位置だったね」  
 日和「あれ？動かした駒は4手目迄に一度動い  
 てるっすね」

72飛 14歩 68玉 13角 52玉 15歩 48玉  
 16歩 38玉 17歩生 28玉 18歩生 17玉 19  
 歩成 28飛 35角 まで 16手

## WFP6号 Messigny ばか詰展示室解答

それでは先月号の展示室の解答です。客寄せ作やおまけ作など簡単な問題もあったのですが、解答者数は3名と過去最低となりました。

Messigny 入門含めややマンネリ化してきた（早っ！）ようで Messigny ばか詰入門及び展示室は終了し、Messigny ばか詰展示室は WFP フェアリー作品展に吸収という形にしようと思います。ありがとうございました。

### 【 Messigny 】

- 1 盤上に置かれている双方の同種の駒（玉を含む。成駒は別種の駒として区別する）は、1手でその位置を交換することができる。
- 2 交換するときに駒を裏返すことは出来ない。
- 3 行き所のない駒や、二歩が発生するような交換は禁手。
- 4 x と y の位置にある駒を交換する着手を、y / x で表す。（\*）  
\* はプロパラとは異なります。

欧州ルール：相手が駒を入れ替えた直後の手番に駒を入れ替えることを禁ずる

日本ルール：直前の局面に戻す手を禁ずる

### ① 赤土陽一作 Messigny ばか詰 4手 正解者3名

9	8	7	6	5	4	3	2	1	
									一
									二
				金					三
									四
		金	王	玉					五
									六
				角					七
				玉					八
									九

持駒 なし

65飛 同金 同金 /35金 54飛 迄 4手

### 詰上図

9	8	7	6	5	4	3	2	1	
									一
									二
				金					三
				飛					四
			玉	王	金				五
									六
				角					七
				玉					八
									九

持駒 なし

### 作者コメント

初形がほぼ左右対称というところしか見所はありませんが、いきなり金を動かして入れ替えるという手順にはまってくれる人もそんなにいないでしょう。ちなみに58金がないと54金、同金、54/35金、46(66)金まで詰んでしまいます。

★ きれいな対称形です。詰上がりの第一感はずいぶんいいのですが、54金から金を交換して46(66)金迄なんです。58金があるので金が取れないです。また橋本さんも書いてますが、先手57角配置から初手角打ちも有力に見えます。初手飛打は気付けば詰上りまですぐに見えますが、これらの紛れによりちょっとした味にはなっているかもしれません。

初手金打ちの紛れを残す案（58角58金型を先手58桂後手57角）も在りますが初手角打ちの紛れがなくなるので改悪ですね。

### 橋本孝治

初手は絶対角打だと思っていました。

Messigny ルールを意識し過ぎですね。

★ 私も勘繰って深読みしすぎるというパターンはよくあります。とくに推理将棋では・・・

### 赤土陽一

左から右に振り換わるだけです。寝返りを打ったように見えませんか？

休み明け またまた餅（飛車）か ふて寝しよ

② シン作 Messigny ほか詰 5手  
正解者3名

9	8	7	6	5	4	3	2	1	
									一
				香	香	香			二
				王			歩		三
				飛			飛		四
								角	五
									六
									七
									八
									九

持駒 桂

54飛 / 24 飛 同飛 45桂 43玉 33 角成  
迄 5手

詰上図

9	8	7	6	5	4	3	2	1	
									一
				香	香	香			二
					王	馬	歩		三
				飛					四
					桂				五
									六
									七
									八
									九

持駒 なし

作者コメント

Messigny を作る上で、自分でもなにか手筋をつくってみたいな、と思い、作ったのがこれです。

交換→同○ と2手かけて駒を消す、「最短原型消去」とでも名付けましょうか。

この作品でいう初手と2手目です。

やはりなれないルールは大変ですね。こんなものでもこの図にたどりつくまで時間がかかりました。

私は原型消去に深い意味を与えられませんが、皆さんには高度な仕掛けをこの手筋に加えてほしいです。

最初は○打、○合、交換、同○の「完全変換(?)」などをしようとしていたのですが・・・。

自殺詰じゃないと無理そうですね。いつかやってみたいです。

★ これは狙いを的確に表現していますね。好作です。この作者は若くやわらかい発想を表現するのがとても上手いですね。今後それをどんどん展開して掘り進んでいけば傑作誕生もそう遠いことではなさそうです。

初形から24飛を除けば3手詰。これを2手でやってしまうのがこのルールです。例えば盤面の駒を駒台にも移動できるルールだとしても、初手「駒台飛」は、王手にならないのでダメです(関係ないか)

橋本孝治

たった2手で原形消去ができるとは！邪魔駒が飛なので一層鮮やか。

真T

邪魔駒消去。なるほど。

赤土陽一

32 に逃がさないようにと考えれば詰め上がりは見えて来ますが、飛車を捨てるのは意外でした。

ガラガラで 換えてもらえる はずなのに 景品(玉方の飛車)はなし 外れの赤玉 ちよっとずれてるかな？

③ 橋圭伍作 Messigny ほか自殺詰 10手  
正解者1名！

9	8	7	6	5	4	3	2	1	
								飛	一
				香			と		二
						王			三
								馬	四
		角						香	五
						歩	王	馬	六
						飛			七
									八
								又	九

持駒 なし

53角生 44 香 同角生 35 歩 27 香 17 玉  
同王 / 33 玉 43 玉 16 角 / 44 角 同歩  
迄 10手

詰上図

9	8	7	6	5	4	3	2	1	
								飛	一
				龍			と		二
					玉				三
					角			香	四
						歩			五
						歩		歩	六
						龍	香	王	七
									八
								入	九

持駒 なし

作者コメント

最終手を成立させる為の香先香歩～2歩禁の為の歩合。飛による余詰が強力だったので2枚配置しないといけなくなった。残り1枚を何とか他の意味付けで配置したかったが結局良い配置が見つからず・・・前回投稿後に修正していなかったのではなくて散々悩んだ結果がこの配置。

★ 正解者わずかに1名の超難解作。作者の狙いである香先香歩の筋に思いつければ解ける方もいたでしょうが、その他の紛れが強烈過ぎてそこまで行き着くことは出来なかったようです。各言う私も解くことは出来ませんでした。

16角の存在から初手53角生は分かります。作意は2手目44香ですが、44歩だとどうなるのでしょうか。そのまま作意どおり進めれば最後こうなります。

9	8	7	6	5	4	3	2	1	
								飛	一
				龍			と		二
					玉				三
					角			香	四
						歩			五
						歩		歩	六
						龍	歩	王	七
									八
								入	九

持駒 なし

作意の詰上図と比べると異なるのは27の駒種が香と歩だけです。そう27歩だと最終手16歩に対して同歩 /16歩という手が生じて不詰になるのです。では44の合駒が他の駒ではどうでしょう。金銀は最後16歩が取れますし桂は27打が出来ず飛はいけそうですが2枚配置されています（作者はこちらを作意にしたかったかも）ので香が合駒となるわけです。慣れてきたら14香15歩配置から詰上りが分かるようになるかもしれませんがまだ先は長そうです。

橋本孝治

これは難問。二歩となる交換を禁止する規則を利用することを思いつくか、という問題もあります。強力な紛れが解図を一層困難にしています。例えば、

53角生 35銀 同角生 36玉 47銀 33玉 /46王 32と 同龍 44角 同玉 (同王 /46玉で逃れ)

53角生 25玉 16角 /53角 33玉 /25王 32と 43玉 24王 34銀 42と 同角 (同角 /16角で逃れ) など.....

まあ、慣れればこのくらいの作も普通に解けるようになるのでしょうか、今はちょっとキツイです。

★橋本さんがキツイのですから！

真T

解けませんでした。

赤土陽一

わかりませんでした。19のと金がかなり怪しいのですが、どうすればいいのやら...まさか、余詰防止ではないでしょう。

④ たくほん作 Messigny ほか詰 25手

9	8	7	6	5	4	3	2	1			
								角	飛	一	
							銀		金	二	
						桂	歩	香		三	
							入	入		四	
							入	入	龍	王	五
								香	入	歩	六
							入	角	歩	料	七
								入	龍	王	八
								入		入	九

持駒 なし

28 飛 /11 飛 同玉 37 角 /21 角 同玉  
 36 金 /12 金 同玉 25 銀 /32 銀 同玉  
 17 桂 /43 桂 14 玉 15 香 /23 香 同玉  
 16 歩 /33 歩 14 玉 15 歩 13 玉  
 14 歩 同歩 /33 歩 25 桂 22 玉  
 32 歩成 同玉 33 桂成 31 玉  
 42 銀 迄 25 手

詰上図

											9	8	7	6	5	4	3	2	1	
									王	皇	飛									一
								銀											皇	二
								科	圭	皇										三
									ス	ス	歩								歩	四
								ス	ス											五
																	ス			六
								ス			歩									七
										ス										八
										ス									ス	九

持駒 なし

★正解者 3 名全員正解、楽しんでもらえた？  
 橋本孝治

これは順列 7 種交換ですね。初形から狙いが分かる親切設計で、最後（18 手目）にちょっと考えどころがあるのも良かったです。玉が不動かそれに近い手順で実現できたら凄そうですが、難しいでしょうか？

真T

順列 7 種交換。うーん、凄まじい。

赤土陽一

さすが、オマケなだけにサクサクッと解けました。4x3 中で向きが次々にひっくり返るのは楽しいですね。\*\*\* 短歌の感想はいますぐに思い付けないので、後で送ります。

★結局その後届きませんでした（笑）

【総評】

橋本孝治

投稿数にもよりますが、Messigny は WFP 作品展で扱うようにしてはいかがでしょう？入門講座を毎回書くのも大変でしょうし、第 4 回で出題された前例もありますから。

【解答成績】 解答者数：3 名  
 全題正解者 1 名 橋本孝治

## 作品募集締切一覧

2009 年 2 月 1 日（日）

第 6 回詰四会フェアリー作品展

課題：周囲 4 × 4 以内の配置で、持駒：金銀桂

なお周囲 4 × 4 とは、「11-44」「16-49」「61-94」「66-99」の位置です。手数等は無条件です。ルール・手数に制限はありません。場合（ルール上可であれば）によっては左右反転となる場合もあると思いますのでその点はご了承ください。

## 解答募集締切一覧

ネットでのフェアリー詰将棋の解答募集締切一覧です。締切日が早いもの順です。解答先は各々異なりますのでお間違えにないように。

1 月 20 日（火）

詰将棋メモ 推理将棋第18回出題

\* 推理将棋 3 題

詰将棋メモ 推理将棋新春特別出題

\* 推理将棋 5 題

1 月 31 日（土）

Onsite Fairy Mate 142 回出題

\* 攻方取禁協力詰 1 題

2 月 15 日（木）

第 6 回 WFP フェアリー作品展

Fairy of the Forest#18

\* 協力詰 4 題

# x4ccはいかに改装されたか？ 神無太郎

## 第1回：始動 (fdb)

事の起りは、やはりたくぼんさんだった。  
2005年11月26日、たくぼんさんがネット上のフェアリーパラダイスを提案。  
2005年12月03日、まんまと乗せられた神無太郎が妖精都市を開設。  
2005年12月10日、すかさず神無七郎さんがフェアリーデータベース事業を要望。  
2006年1月7日、たくぼんさんがデータベース作戦始動。  
というわけで、あつという間にフェアリーファン懸案のフェアリー詰将棋のデータベース化作業が実行に移されてしまったのである。

以前、中島和男さんがデータベース化作業にとり掛かれたことがあったが、データの形式が一定しておらず自然消滅。このときの経験からデータの形式は事前に決めておきたいところではあったが、すでにたくぼんさんがKifuwでデータ入力を初めてしまっており、でも個人的にはフェアリーで慣れ親しんでいるfmの出力形式がよかったりしてちょっと困った。  
ある決まった形式でデータ化してしまえば、形式の変更は後でどうにでもできるので、とりあえずKifuwとfm(fmview)の双方で行くことにした。まあ、fmviewを使えばKifu形式はfm形式に変換できるという読みもあったのだが・・・

その後しばらくは（と言っても1年以上）データ入力が続く。データ入力に協力いただいているのは、たくぼんさん、神無七郎さんの他には小峰耕希さんともずさん。大量のフェアリー詰将棋がデータ化され、さすがに検索機能が欲しいなあと思い、ゴールデンウィークの暇を利用して試作したのがfdb。（最初は単にSearchと呼んでいたようだ）

2007年5月4日、Search試作。この時点ではKifuwで入力したものはNG。

2007年5月12日、Kifuw入力分もサポート。さすがに手でfm形式をKifu形式に変換できるほどデータ量は少なくなかった。fdb側で

双方のデータ形式に対応するようにした。

2007年5月21日、神無七郎さんの要望で、左右反転図も同時検索するようにした。その後も検索条件の追加などの機能強化を行っているが、この時点でfdbの基本的な部分は出来上がっていたと言えるだろう。  
そして、いよいよx4cc誕生である。

## あとがき

1月の初めに広島に帰る機会があり、その時に今年の夏に解体される広島市民球場に行ってきた。内野席や、故津田投手のメモリアルプレートなど一般解放されていて、たくさんの人が写真撮影や係りの人に話を聞いたりしていました。

過去に何回か日記にも書きましたが、私が初めてこの球場に言ったのが昭和43年で外木場投手が完全試合を達成した大洋戦でした。その時に座った位置まではっきりと覚えています。私の持っているカープのDVDの中にその試合の映像もあるのですが、本当に私の脳裏に焼きついているものと何ら変わりがありません。

でも私の記憶はいい加減なもので、自作の詰将棋を空で配置は1つも出来ませんし解いた詰将棋も数ヶ月も経てば殆ど覚えておりません。

人の記憶容量には限界があるのでしょうかから忘れるということは当然のことかもしれませんが寂しいことでもありますね。そんな中小学校2年生の時の市民球場の記憶の断片は今も残っているというのはカープファンの私のにとって1つの誇りと言ってもいいでしょう。

2008年 第7号

### Web Fairy Paradise

非売品

平成二十一年一月号

平成二十一年一月廿日発行

発行所 愛媛県新居浜市

発行兼編集人 須川卓二

発行所 Web Fairy Paradise 編集部

問合先

須川卓二 takuji@dokidoki.ne.jp