

# Web Fairy Paradise

**第6号**

## 今月のフェアリー詰将棋

- ・ 第6回WFPフェアリー作品展
- ・ 推理将棋18回出題
- ・ 推理将棋新春特別出題
- ・ OFM 第143回出題
- ・ Messignyばか詰展示室

## 結果発表

- ・ 第5回WFPフェアリー作品展
- ・ OFM 第142回出題
- ・ Fairy of the Forest#17
- ・ 入門 5Messigny ばか詰宿題
- ・

## 読み物

- ・ フェアリー煙詰総まくり 1
- ・ Fairy Top IX対象作品紹介（推理将棋・PG）

**2008/12**

## はじめに

石鎚山脈も雪化粧し始め、これから本格的な冬がやってこようとしています。四国の瀬戸内海側は日本の中では割と暖かい地域だとは思いますが、それでも寒いものは寒いのです。

この時期は、コタツに入ってみかんを食べながら詰将棋・・・が詰キストの定番とう感じですが、私の場合、家が新しくなったときから家にコタツがないのです。全館空調システムというものが付いていて部屋はどこでも同じ温度。コタツ不要というわけです。

しかしコタツに入ってごろんと横になるという昔ながらのくつろぎ方が出来ないのは昔人間にはちと寂しいと感じますね。

今月の読み物は、神無七郎さんの「受先協力 自玉詰双裸玉 調査結果報告」は検討がまだ終わらず今月もお休みです。

その替りといっちはなんですが、過去のフェアリー煙詰をピックアップして紹介しようという「フェアリー煙詰総まくり1」を掲載しています。各々の作品に解説を書くというわけにはいきませんが、新しい方々にこんな作品がありますよ～と紹介できればと思っています。そしてこれにより新しい煙詰の作品がどんどん送られて来ることを夢見ております。皆さんよろしくお願いします。なお今号のWFP作品展に拙作の作品が載っております。解くのは難しくはありませんので是非解答いただければうれしいです。

それと今期よりWFPに移管されたFairy Top IX。その今年1月～WFP創刊以前に発表された対象作品を全て掲載していく第一弾。今号は「推理将棋・PG」編です。問題と解答を列記しているだけで申し訳ないのですが、各々鑑賞いただければと思っています。来月はフェアリー詰将棋編です。そしてFairy Top IX 2008の投票要綱発表も予定しておりますので御期待下さい。

それにしても今号も40ページ。印刷するのも大変でしょうね。

## 【 募 集 】

### 作品

フェアリー作品、PG、推理将棋はそれぞれの投稿先へ投稿下さい。

### 読み物

フェアリー詰将棋に関するものに限らず日常のことも研究物でも4コマ漫画からパロディ、イラスト、マイベスト10、自己紹介、何でもOKです。ページが埋まれば私は嬉しい？読者サロンのような感じで送っていただければと思います。

### 感想

第6号の感想、今後の要望、ご意見等なんでも結構です。是非メールにて私まで

皆様の反応が私の意欲に成りますので是非ご協力をお願いします。

読み物、感想の投稿はこちらまで

たくぼん：[takuji@dokidoki.ne.jp](mailto:takuji@dokidoki.ne.jp)

---

### 協力いただいている方々のHPアドレス

\* ご協力感謝します

#### 妖精都市

<http://www.geocities.jp/cavesfairy/>

#### 詰将棋メモ

<http://toybox.tea-nifty.com/>

#### 詰将棋おもちゃ箱

<http://www.ne.jp/asahi/tetsu/toybox/>

#### Onsite Fairy Mate

<http://www.abz.jp/~k7ro/>

## 第 5 回 WFP 作品展 担当 紅月花煉

### [ 作品投稿要項 ]

- 1) 作品投稿は随時受け付けています
- 2) ルールは不問です。フェアリー系ルールならばかしこでも可です( 安南詰 etc)
- 3) FM 等で検討済みの場合はその旨を付記して下さい
- 4) FM 等で検討出来ない場合は検討の手伝いをします

### [ 解答要項 ]

解答締切：平成21年 1 月 15 日

本作品展は、正式発表とし TOP IX の対象となります。また解答のコメントは結果発表にて掲載いたしますのでご了承下さい  
作品投稿及び解答は

webfairyparadise\_you@yahoo.co.jp

にお願いします

余詰・近況報告は

<http://circe-pro.cocolog-nifty.com/blog/>

で行っています。確認の上、解答下さい

### 【入選回数一覧】

- ・たくぼん氏： 8,9 回
- ・シン氏： 6 回

### ルール説明

#### 【協力詰】

先後協力して最短手数で受方玉を詰ます

#### 【協力自玉詰】

先後協力して最短手数で攻方玉を詰ます

#### 【対面】

敵駒と向かい合うと、互いに利きが入れ替わる

#### 【キルケ】

1. 取られた駒は、最も近い将棋での指し始め位置に駒が戻される
2. 5 筋の金銀桂香は最も近い復活位置が 2 箇所ある場合、このとき戻す位置の選択は取った側が行う
3. 成駒は生駒として復活する
4. 戻せないときは持駒になる

#### 【アンチキルケ】

1. 駒取りを行った場合、駒取りをした駒は最も近い初形位置に戻る
2. 5 筋の金銀桂香は取った側が戻る位置を選択できるが、片方にのみ戻れる場合はそちらに強制的に戻る
3. 成駒は成ったまま戻る

4. 初形位置に戻れない駒は戻らない
5. 駒取り発生時、駒が戻るまでを一手とする
6. 詰みの概念はフェアリーに準ずる

### 【強欲】

攻方、受方とも、駒取りの手があるときは、駒を取らない手を禁手とする。駒取りの手がなければ、駒を取らない手は有効

### 【前置き】

今回は PG・推理将棋の部門はお休みです。作者がいないためです。まあ、そんなに大量にできる物でもないのでは仕方ないでしょう  
今回は神無一族の氾濫が結構な難易度ばいなので作品数抑えようとしていたら 3 作しか投稿がありませんでした。結果的に良かったかと思えます。4 番が目玉ですね。難しくないので挑戦してみてください。慣れない人には恐らく 3 番が最も難しいでしょう

1 番が客寄せになっていないという批判が出そうなので今回は凄く易しい作品にしてみました。担当作ですが……これならば難しいという評は出ないはず

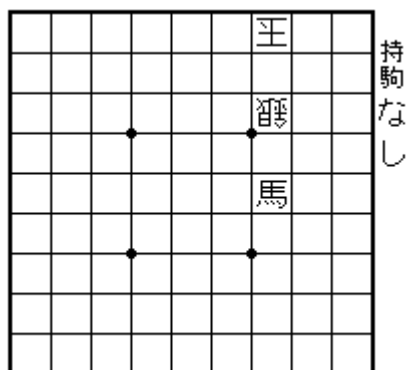
後、今回は諸事情により最終報告ができずに申し訳ありませんでした

それでは、かなり早いですが良いお年を！

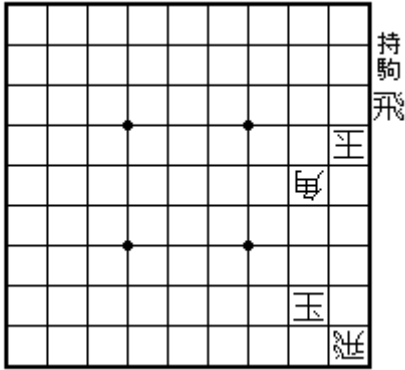
### 【フェアリー】

第 1～4 番： C+

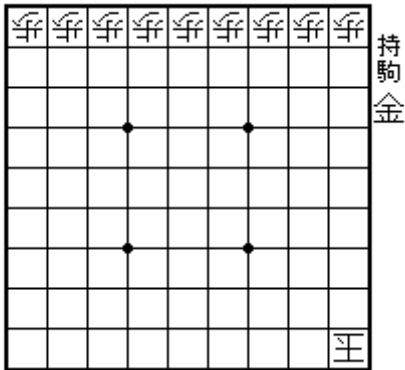
第 1 番 董川ぬぬぬ氏作 キルケ協力詰 5 手



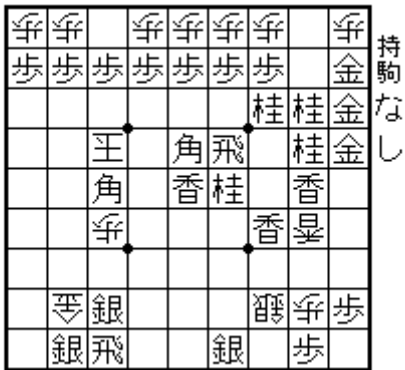
第2番 シン氏作  
アンチキルケ協力自玉詰7手



第3番 たくぼん氏作 対面打歩協力詰11手



第4番 たくぼん氏作 強欲協力詰83手



# 詰将棋メモ

## 推理将棋第18回出題

将棋についての会話をヒントに将棋の指し手を復元するパズル、推理将棋の第18回出題です。はじめての方は  
どんな将棋だったの? - 推理将棋入門  
([http://toybox.tea-nifty.com/memo/2007/05/post\\_53f2.html](http://toybox.tea-nifty.com/memo/2007/05/post_53f2.html)) をごらんください。

解答、感想はメールで2009年1月20日までに TETSU まで (omochabako@nifty.com) メールの題名は「推理将棋第18回解答」でお願いします。

全解答者から抽選で1名に賞品リスト (<http://www.ne.jp/asahi/tetsu/toybox/tenji/shohin.htm>) からどれでも一つご希望のものをプレゼント!

別途出題の新春の推理将棋出題もあわせてお楽しみください。

### 推理将棋第18回出題

担当 タラパパ

常連解答者の方々から、どっと挑戦状が届きました。

そうです、担当にとって一番楽しい新人特集。これで締めとはラッキー♪

今月はメ切も長いので、ごゆっくりお楽しみください。

#### 18-1 渡辺秀行さん作 連珠将棋 9手

33 と 44 の手ばかりで、本当に詰むのでしょうか?

#### 18-2 中級 はらたっとさん作 どちらの成りでショー 9手

片方の大駒でしか詰まない大駒とは何?

#### 18-3 上級 はなさかしろうさん作 蜂に刺された蝶 13手

先手の攻撃は一つの筋なので、手数割に考え易いかと

#### 18-1 渡辺秀行さん作 連珠将棋 9手

「隣の将棋変じゃない?なんか 33 と 44 ばかり指してるみたいけど」

「本当だ。6回もあるよ。おっと、もう詰んじ

やったのか。9手とは短かいね」  
「そう言えば、成った手の直後で飛車が動いていたね」

(条件)

- ・ 9手で詰んだ
- ・ 33と44の着手が合計6回あった
- ・ 成る手の直後の手で飛車が動いた

### 18-2 中級 はらたつとさん作 どっちの成りでショー 9手

「たった9手で詰みましたね」  
「最後は同地点にどっちの大駒でも成り込めたんだけど、詰むのは片方だけだった。途中で不成が1回だけあったよ」  
「歩頭の大駒の方は詰まないんですね」  
「先手は3手連続で同じ駒を動かしたのが勝因だね」

(条件)

- ・ 9手で詰んだ
- ・ 最終手は大駒が同地点に両方成れたがどちらかで詰んだ
- ・ 詰まない方の大駒は歩頭にあった
- ・ 不成が1回だけあった
- ・ 先手は3手連続で同じ駒を動かした

### 18-3 上級 はなさかしろうさん作 蜂に刺された蝶 13手

「完敗だ。いやまったく強情なヒトだったよ」  
「13手で詰まされたんだってね」  
「こちらはひとつの筋で2手続けて指したら次は別の筋に移ることにしたんだけど、向こうはずっと同じ筋の手を指してきたんだ」  
「駒の種類はどうだったの？」  
「こちらは1手おきに歩を突いたよ。向こうは指し手の駒の種類を1回しか切り替えなかった」  
「ははあ。と金にやられたね」  
「いや、歩を成る手はなかったし、金も動かなかったよ」

(条件)

- ・ 13手で詰み
- ・ 先手は1つの筋の手だけ指した
- ・ 後手は2手指す毎に指し手の筋を変えた

- ・ 先手は指し手の駒の種類を途中で1回だけ変えた
- ・ 後手は1手おきに歩を突いた
- ・ 歩を成る手も金を動かす手もなかった

※ 駒の種類：特に触れない限り、飛と龍など生駒と成駒とは別種扱いです

## 詰将棋メモ

### 新春の推理将棋特別出題

将棋についての会話をヒントに将棋の指し手を復元するパズル、推理将棋の特別出題です。通常出題の第18回推理将棋出題もあわせてお楽しみください。はじめての方は どんな将棋だったの？ - 推理将棋入門

([http://toybox.tea-nifty.com/memo/2007/05/post\\_53f2.html](http://toybox.tea-nifty.com/memo/2007/05/post_53f2.html)) をごらんください。

解答、感想はメールで2009年1月20日までに TETSU まで (omochabako@nifty.com) メール の 題名は「新春の推理将棋解答」でお願いします。  
解答者全員の中から抽選で2名に賞品リストからどれでも一つご希望のものをプレゼント！  
1題でも解けたらぜひご解答ください。

### 新春の推理将棋出題 担当 タラパパ

「新春の推理将棋」は、ベテラン・中堅作家勢揃いです。豪華にどお〜んと5題。いやあ、壮観ですねえ。いわゆる難問はなく、どれを見ても楽しい手順が広がります。  
メ切はたっぷりとしていますので、お正月休みの合間にお楽しみください。

#### 新春・1 まささん作 急所は33桂 9手

推理将棋界の大黒柱。今回の出題で一番解き易いかと

#### 新春・2 ミニベロさん作 将棋は打つもの？ 9手

推理将棋の創始者。3手目からの4手で3回の駒取りということは？

#### 新春・3 リーグ戦ファンさん作 龍馬がゆく 9手

大駒3枚が成るには、先手の駒だけでは無理

でしょうね

#### 新春 - 4 ぷらさん作 飛車角消失 11 手

求める形は「詰み」ではありません。推理将棋にはこんな分野もあります

#### 新春 - 5 けいたんさん作 成田くん 12 手

おなじみ「人名シリーズ」、連続着手なので手数割には考え易い？

#### 新春 - 1 まささん作 急所は 33 桂

「たった9手で詰んじゃったよ」  
「先手は 33 桂と打って持駒を使いきったよ」  
さて、どんな将棋だったのでしょうか？

(条件)

- ・ 9手で詰んだ
- ・ 先手は 33 桂と打って持駒を使いきった

#### 新春 - 2 ミニベロさん作 将棋は打つもの？

「将棋は指すもの、碁は打つもの。隣は分かるとるのかね」  
「バシバシっと、7、8、9手目は全部駒打ちだ」  
「その9手目で詰んじゃったよ。後手の居玉が敗因だね」

(条件)

- ・ 9手で詰んだ
- ・ 7、8、9手目は駒打ち
- ・ 後手玉は動かない

#### 新春 - 3 リーグ戦ファンさん作 龍馬がゆく

「9手で勝ちました。55の手が勝負を分けました」  
「詰め上がり図に、龍と馬が3枚ありもうす」  
「勝さん、西郷さん、不成りがおらんちゅうがを指摘せんといかんぜよ」  
「あんた誰？」

(条件)

- ・ 9手で詰んだ
- ・ 詰め上がりの盤面に、龍と馬が合計3枚ある

- ・ どちらかに 55 の手があった
- ・ 不成の手はなし

#### 新春 - 4 ぷらさん作 飛車角消失

下手の横好き二人組みが将棋を指していました。  
のぞいてみると、先手の駒台には後手の飛車があり 後手の駒台には先手の角があります。それ以外の駒は最初に並べた形のままです。いったいどうやったらこんな局面になるのか二人に聞いてみました。

先手「いま 11 手目を指したところ」  
後手「飛車は7筋には行きませんでした」  
先手「同〇の着手(動かしたばかりの駒を取る手)が4回あった」  
後手「双方成った駒はひとつもないよ」

(条件)

- ・ 11 手で目標図
- ・ 7筋に飛車は行かなかった
- ・ 同〇の着手(動かしたばかりの駒を取る手)が4回あった
- ・ 双方、成る手はなかった

作者 「いまだき非限定のある作品は認められない傾向にあるようなので、いろいろ条件をつけましたが、11 手で指定の図にたどりつくということだけ考えても楽しいはず。まずは 11 手という条件だけでトライしてみてください」

#### 新春 - 5 けいたんさん作 成田くん

「うーん、たった 12 手で詰みか。成田くんに駒を成られないで負けるとは不覚だ」  
「僕は成りたかったんだよ。でも敵陣に入らなかったからね」  
「5連続で玉を動かしたのがまずかったかな」  
「まあ、4連続で大駒を動かした僕のほうが冴えてたんじゃない」

(条件)

- ・ 12 手で詰んだ
- ・ 後手は敵陣に入らない
- ・ 先手は5連続で玉を動かす
- ・ 後手は4連続で大駒を動かす(同じ駒でも違う駒でも可)

# Onsite Fairy Mate 第 143 回出題

開催日 : 2009 年 1 月 1 日 (日)  
 解答締切 : 2009 年 1 月 3 日 (土)  
 解答発表 : 2009 年 2 月 1 日 (日)

神無七郎 作  
 強欲協力詰 85手

9	8	7	6	5	4	3	2	1	
									一
						銀	王		二
									三
									四
									五
									六
									七
									八
銀									九

持駒 銀歩18

## 【ルール 説明】

### 強欲

攻方・受方とも、駒取りの手があるときは駒を取る手を優先する。駒取りの手がなければ、駒を取らない手を選択できる。

### 協力詰 (=ばか詰)

先後協力して最短手数で受方の玉を詰める。

本作の解答を E-mail で管理人まで送ってください。(janacek789@ybb.ne.jp)

### 【本サイトへのメールについて】

解答や感想など、本サイトにメールを送っていただくときに、メールの件名に次の単語のうち一つ以上を入れるようにしてください。

「OFM」(小文字でも可)、「解答」、「感想」これらの単語を件名に含むメールが迷惑メール扱いされないよう設定しました。確実にメールが届くよう、ご協力をお願いします。

## 【コメント】

皆様、遅まきながら明けましておめでとうございます。年初ですので、例によって「今年の目標」を挙げたいと思います。

1. Worst1.exeの改良を行う。できれば白玉詰(協力でない方)への応用も行う。
2. TsumeMLViewer を silverlight に移植し、余裕があれば XML 棋譜生成の機能も持たせる。

実は2の方は半分済んでいるので、どこか切りの良いところで公開したいと思っています。詰将棋に関する目標がありませんが、こちらの方は特に目標を立てず、本能の赴くままに創作・解答を行っていかうと思っています。このサイトの運営に関しても、概ね例年通り行うつもりです。唯一変更するとすればこのトップページでの出題の扱い(WFPが創刊されたので新作発表ならそこで行える)ですが、ここで止めると切りが悪いので今年中はこのコーナーを続けるつもりです。ちなみに、過去のトップページの解答成績について過去3年分を集計してみました。

過去の解答成績:

(第106回~第118回までの得点による)

2008 年		2007 年		2006 年	
たくぼん	12	たくぼん	14	若林	12
癩癩老人	7	真 T	11	たくぼん	11
香箱	6	癩癩老人	10	癩癩老人	10
隅の老人 B	6	隅の老人 B	9	もず	8
真 T	5	もず	7	隅の老人 B	7
荻江香木	5	小峰耕希	7	北村太路	6
北村太路	3	北村太路	5	真 T	5
竹野龍騎	3	伊達悠	3	小峰耕希	5
小峰耕希	3	泉真理	3	伊達悠	5
橘圭吾	3	橘圭吾	2	橘圭吾	3
赤土陽一	2	香箱	1	吉川慎耶	3
小林看空	2	小林看空	1	小五郎	2
平井康雄	1	すみとし	1	Kz	2
泉真理	1	隅の老人 A	1	川並洋太	1
川並洋太	1	川並洋太	1	ぼこ	1
伊達悠	1			ビッコロ	1
もず	1			スピカ	1
ほの字	1				

果たして 2009 年は首位交替があるのか、解答王たくぼんさんが連覇を続けるのか要注目ですね。

さて、今年最初の出題は「強欲」条件の付いた協力詰です。「強欲」は「駒を取る手を優先する」ルールで、このサイトでも過去に2度（第 43 回、第 44 回）出題しています。今まではこのルールだと淡泊な作品しか作れないという先入観があったのですが、WFP 第 6 号のたくぼん氏の作品を見て認識を改めさせられました。本作もメインの趣向部は易しいですが、収束で少し手こずるかもしれません。

担当 神無七郎



# 第 4 回 WFP 作品展結果 担当 紅月花煉

## 【解答成績】

解答者数：4名

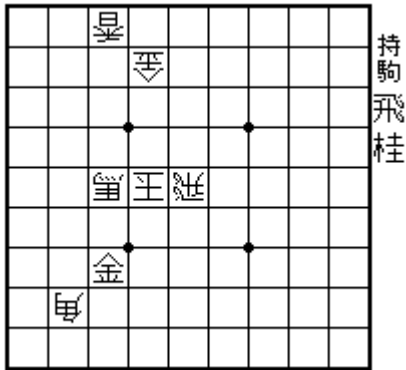
全題正解：神無七郎氏、たくぼん氏、香箱氏

4題正解者：真T氏

出題数と1番が客寄せに全くなっていなかった為とルール間違いによって解答者が減りました。諸事情により突貫で作成する事に…

## 【フェアリー】

### 第1番 たくぼん氏作 安南協力詰5手



## 【作意】

57桂 同馬 76飛 56玉 67金 迄5手

## 【作者コメント】

安南らしい手順でまとめてみました。もう少し簡素に出来れば言う事なしですが

## 【担当者コメント】

飛車で安い駒を発生させて玉をその上に乗せて詰ませるのは無理そう……かと言って、この強い防御を無視するのも難しそう…という事で玉を飛に変えて飛で詰ませる事になります。最後の最終3手が安南らしい手順。金寄りの感触は良いと思います。私が何故か比較的簡単に解けてしまったので易しいと勘違いしてました…

## 【短評】

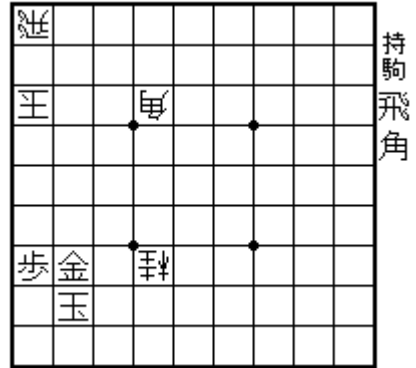
作者：手順は安南らしくて良いとは思いますが余詰防止駒が見苦しいですね。

神無七郎氏：実にやりにくい初手。金や飛を桂に変える筋がちらつきますし、たった3枚しかない攻駒を更に減らすのは正に愚行……と思ったら、愚行をするから「ばか詰」なんですね！

香箱氏：ヨコの並びをタテにしたら詰んだ。独特の詰上がりで想定が難しかった

真T氏作：詰上がりが見えず大苦戦。玉を飛にして詰ますとは…捨駒が入っているのも素晴らしいです

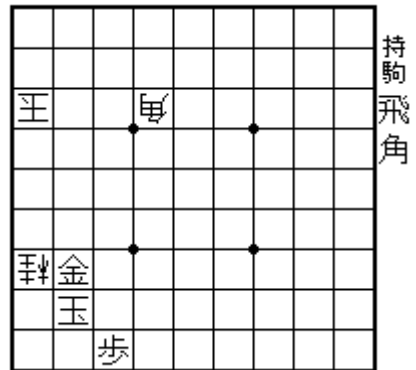
### 第2番 シン氏作アンチキルケ協力自玉詰5手



## 【作意】

89銀 71角 同飛 /82飛 96飛 同角 /22角 迄5手

### 第3番 シン氏作アンチキルケ協力自玉詰5手

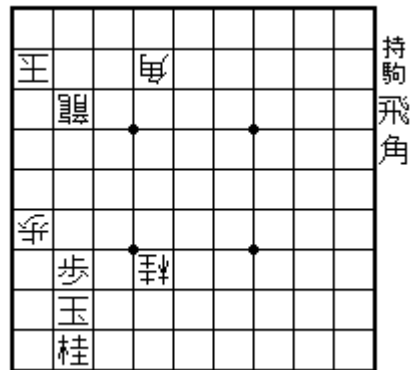


## 【作意】

44飛 96飛 同角 /22角 39角 48飛成 迄5手

## 【作者コメント】

原図



自殺系初めての作品。受先形式でも自殺詰では偶数ではなく奇数になるのですね。アンチキルケのルールにとらわれて、両王手の筋が見えなかったら、この作品は難しいと思います。初手の33龍(現 44 飛)にどれだけ驚いてもらえるか、それがこの作品がよいかどうかの分かれ目だと思います。実はこの初手は、打つ手でも大きな余詰が発生せず、成生非限定になるだけです。自分は持駒から発生させた方がよかったです。やはり成生非限定の修正は難しく、このようなものになりました

実を言うと、これをつくってから自殺詰にはまってしまう、大量生産中です。アンチキルケ系も純粋なものも・・・(恐ろしくも昔の自分は今の自分を見透かしていたようです・・・)

さて、ここからが加筆です。上の文章はまだ自殺詰、いや、フェアリーも初心者のとき書いたものですので、本当に的外れなことを言っています。でも、この作品の経緯を知るにはいいかな、と考え残しておきました(1から書くのが面倒)投稿するにあたって配置の改善を行ったとき(その当時は自殺詰をよく知らず、余詰が普通のばか詰ぐらいに発生しやすいと思っていて、大駒配置が控えすぎています)、ふと初手の飛の位置を33から44にすることで、成限定にできることに気がつきました。まあ、5手なら簡単だと思いますので、沢山の解答に期待したいです。姉妹作、余詰順からつくりました。こっちは本当に簡単で何のひねりもないです・・・できればこちらを順番的に先に出題して頂きたいです。簡単でしょうから・・・こんなものの上の作品より時間がかかっています。余詰順での3手目香合が曲者で、かなり配置が限定されてしまいました。結果、姉妹作とは思えないほど配置が変わっています。酷評覚悟です。3手目に香合をすこしでも考えてもらえればそれで十分です

【担当者コメント】

姉妹作品ですね。作者の希望通りの順番で発表してみました。が、出題時にルールを間違えていました。失礼……指摘者：真T氏

【短評】

神無七郎氏

2番：飛角の復活位置がそのまま詰上りを構成

するので、この筋はミエミエですね。3番と構図を揃えることよりも、82飛の発生を見えにくくする方に重点を置いた方が良いと思います。3番：両王手の準備のための44飛も良いですが、「取られないための遠打」の39角が渋い好手。これを応用すれば「取らないための限定打」とかができそうですね

たくぼん氏

2番：両王手が利かないので普通の展開でした。次への布石ですね

3番：両王手はあると思ったので予想通りの展開でしたが、初手の飛打の位置、最終手の成生限定などきれいに決まっています。佳作！

香箱氏

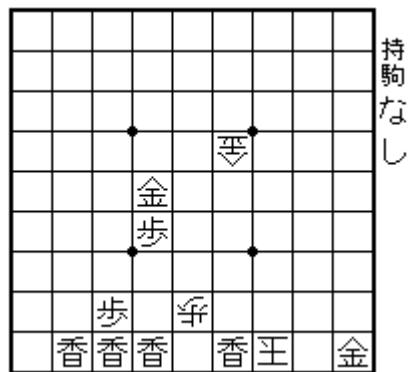
2番：簡単だけどこの手順にミスリードされて#3でハマってしまったのかも

3番：両王手が完全に盲点に入ってしまった。44飛、いい手ですね

真T氏作

はじめに見えたのは3番の方でした。両王手はいいですね。どちらも96飛、同角/22角という展開なのは残念。とっていたらルールをよくみたら「アンチキルケ自玉詰」。協力でなくてこれが詰むとは思えないので、「協力」をつけて解答しておきます

第4番 たくぼん氏作 Messigny 協力詰 27手



【作意】

29金 49玉 39金 59玉 49金 69玉 59金  
79玉 69金 89玉 79金 98玉 89金 87玉  
88金 76玉 77歩 67玉 78金 57玉 68金  
同金/44金 58歩/77歩 56玉 55金  
同金/68金 57金 迄 27手

【作者コメント】

イの字を創りました。前半の逆算は不要かもしれないが金交換の紛れもあるかな・・・

【担当者コメント】

最初の方は何となく追っていけるのでそんなに難しくはないと思います。その後は、細やかな？金の入れ替えが面白いと思いました。最後は「イ」の字が出て終焉。個人的には、序奏がやや安易かなあという印象でしたが……

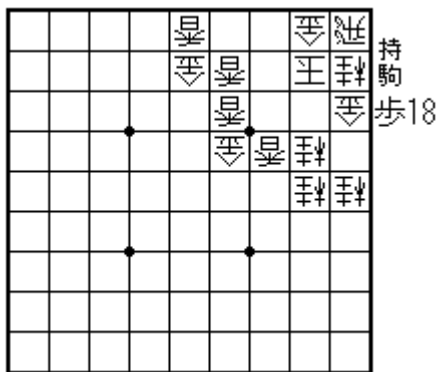
【短評】

作者：ある勘違いから急ごしらえしたあぶり出し。ご迷惑をお掛けした皆さんにお詫びいたします。作品は詰上りをカムフラージュするための無理な逆算がどうなのか？

神無七郎氏：68金を一旦受方の金と入替え、後で戻す手順が巧い。もう少し序が良ければ伏線入り好手順の曲詰なんですけど……

香箱氏：23手目のために7筋の歩を盤上に残す。68金以下の金の繰り替えも楽しい

第5番 神無七郎氏作 攻方取禁協力詰 63手



【作意】

23歩 32玉 33歩 31玉 22歩成 41玉 31と  
 同金 32歩成 同玉 33歩 22玉 23歩 同金  
 32歩成 同玉 33歩 21玉 22歩 同金引 32  
 歩成 同金寄 22歩 同玉 23歩 13玉 14歩  
 23玉 13歩成 同玉 14歩 22玉 23歩 同金  
 13歩成 32玉 33歩 同金 23と 21玉 32と  
 同金上 22歩 同玉 23歩 13玉 14歩 23玉  
 13歩成 同玉 14歩 22玉 23歩 同金上 13  
 歩成 21玉 22歩 31玉 21歩成 32玉  
 22と上 41玉 31と上 迄 63手

【作者コメント】

「氾濫29」の予備として用意していた作のひとつ。歩の打ち直しが何度も出てくるので、そのリズムを楽しんでもらえればと思います

【担当者コメント】

守りの金を無力化する手順が問題になりますが今回は歩打・歩成だけです。最初の10手程度が決定出来れば後は、金を上部に誘うように手を進めていけば自然に解けます。14歩を打つ為に打った23歩が邪魔になり消す手順の繰返しの感触が個人的には良かったです。軽快で楽しめる作品になっています

【短評】

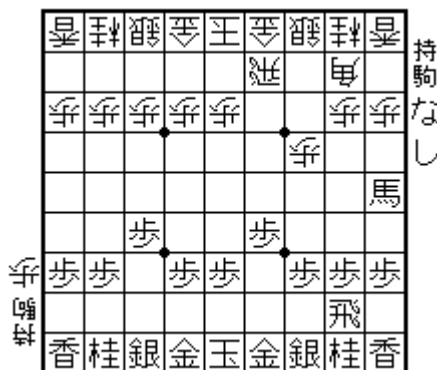
たくぼん氏：詰む順と詰まない順がはっきりしているので意外と簡単に解けました。歩を18枚ピッタリだったりミニ繰返し手順が出てきたりと素晴らしいですね。

香箱氏：まずはノープランで進めてみる。31金、32金と縦に並べれば1、2筋で滞りなく手が続くのでこの順で大丈夫そう。33手目辺りで2枚金を上ずらせて詰上が見えました。歩18枚をきれいに使い切りましたが、歩がもっと多くても逆算できるんでしょうか？

真T氏：詰上がりが見えないまま、手が続くようにだけ考えたら解けました。易しく楽しめる作品です

【PG・推理将棋】

第1番 竹野龍騎氏作 Proof Game12手



### 【作意】

76歩 34歩 33角成 42飛 43馬 62玉 33馬  
47飛生 15馬 42飛生 46歩 51玉 迄 12手

### 【作者コメント】

一応、「スイッチバック3種、特に玉のそれが狙い」です。また、47歩ではなく46歩は、22角が▲44歩△同角から△22角の筋で余詰むのを防いだものです

### 【担当者コメント】

15馬が解く鍵となっている。この位置に歩を取りながら4手(3手は不可能)で持っていく手順を考えれば解けるでしょう。角を取って角を成り変える筋か43または44で歩を取って15に移動する筋の合計3種類しかないのではまるで動いていないように装っている玉がスイッチバックする手順に気づくかどうかです。メインのスイッチバックに加えて飛車や馬のスイッチバックも入っており綺麗に纏まった好作です

### 【短評】

神無七郎氏：先手の手数が不足しないよう、玉自身が馬筋を外すのが好手。選題の言葉でもっと突飛な手順を期待したのですが、好作には違いないと思います

たくぼん氏：4筋での手順はこうなるところだろうが62玉と一旦角筋を避ける順が目新しい順でした

香箱氏：居玉は避けよ

## 第2番 橋圭伍氏作 「ゲイ・ボルク」

ひより「この76歩で始まった将棋はどうなんですかねえ…」

みゆき「先手は2回だけ王手掛けてますが両方開き王手でしたね」

ひより「先手は開き王手しかしていないのに桂成迄の13手で詰ましてるっすね…」

みゆき「これで詰まされる後手もどうかと思うんですが…」

ひより「駒成と駒打ちは一度ずつあった他は特記する事ないっすね」

### 【条件】

- 1) 13手で詰み
- 2) 先手は2回だけ王手を掛けたが、共に開き王手だった(両王手は不可)
- 3) 76歩で始まり、止めは桂成だった

4) 駒成・駒打ちは共に1度だけだった

### 【作意】

76歩 34歩 75歩 77角生 同桂 42玉  
76角 33玉 65桂 32玉 11角生 44歩  
53桂成 迄 13手

### 【担当者コメント】

ゲイ・ボルクというのは二頭の実獣 *Coinchenn* と *Curruid* が争い、敗れた方の骨をつかってボルグ・マク・ブアインがこの槍を作り上げた。その後、影の国の女王スカアハによって若きクー・フーリンに授けられる。槍自体は銚のような形状をしており、投げれば30の鏃となって降り注ぎ、突けば30の棘となって破裂する。クー・フーリンはこの槍を足を使って投擲したと言われており、ゲイ・ボルグを槍の名ではなくこの投擲法の名とする説もある (by.wikipedia)

Fate stay night 内に出てくるランサーが使用する槍からの命名であろうと思われます。

### 【短評】

神無七郎氏：短手数で2回空き王手の形を作るのなら確かにこの形しかなさそうです。先手の王手を「2回だけ」とする条件設定がちょっと惜しい

たくぼん氏：ビヨルン・ボルグなら知っているんだけど。(古いか)角と桂の開き王手を考えればいいのだが意外と難しかった。77角生、同桂の一石二鳥手順が上手い順でした

香箱氏：最後の1問になってから1週間かかりましたよ！初手76歩という条件の意味を読み違えて、3手目は75歩をはじめ角の手や77桂といった76歩を継承する手ではないと即断したのが運の尽き。76歩を突いてしまったからこそすぐに75歩と角打ちのスペースを空けないといけない

### 【総評】

神無七郎氏：ブログで「解答数：0」の記事を見て、慌てて解答を送信。今回はWFP全体で出題数が少ないせいもあり早々に解けていたのですが、「いつでも出せる」と思っているうちに遅くなってしまいました

たくぼん氏：どうも1番が客寄せになっていないようで反省しています

# Onsite Fairy Mate 第142回出題解答

開催日 : 2008年12月7日(日)  
 解答締切 : 2009年1月3日(土)  
 解答発表 : 2009年1月4日(日)

神無七郎作

攻方取禁協力詰 117手

9	8	7	6	5	4	3	2	1	
					歩	歩		馬	一
					玉		玉		二
					玉		玉		三
					玉		玉	王	四
					玉		玉		五
					馬		玉	馬	六
					馬		玉	歩	七
					馬		玉		八
					馬				九

持駒 歩2

【ルール説明】

## 攻方取禁

詰手順中、攻方に駒を取る手があってはならない。王手や詰みの概念は通常通り。(駒を取れないので王手ではない、とはしない。)

## 協力詰 (=ばか詰)

協力して最短手数で受方の玉を詰める。

【手順】

15馬 13玉 14馬 12玉 13馬 21玉  
 12馬 32玉 21馬 33玉 32馬 34玉  
 33馬 35玉 34馬 36玉 35馬 37玉  
 36馬 38玉 37馬 29玉 38馬 18玉  
 29馬 17玉 18馬 16玉 17馬 15玉  
 16馬 14玉 15馬 13玉 14馬 12玉  
 13馬 21玉 12馬 32玉 21馬 33玉  
 32馬 34玉 33馬 35玉 34馬 36玉  
 35馬 37玉 36馬 38玉 37馬 29玉

38馬 18玉 19歩 同と 29馬 17玉  
 39馬 28と 18歩 16玉 38馬 27と上  
 17歩 15玉 37馬 26と上 16歩 14玉  
 36馬 25と上 15歩 13玉 35馬 24と上  
 14歩 12玉 34馬 21玉 12馬 32玉  
 21馬 23玉 13歩成 34玉 12馬 33玉  
 23と 34玉 32と 23と引 33と 35玉  
 13馬 24と引 34と 36玉 14馬 25と引  
 35と 37玉 15馬 26と引 36と 38玉  
 16馬 27と引 37と 28玉 38と 18玉  
 17馬 29玉 39と まで 117手

【解説】

1～3筋を使った回転と往復を組み合わせた、単純明快な趣向作です。最初の回転は16歩の消去。2回目の回転で19歩を打つことができ、ここから歩と馬による縦追いに入ります。この時点で持駒を使い切っているのですが、上辺で折り返しを工夫すると持駒を消費せずに折り返すことができます。

本作は言葉で説明するより、画面で動きを見てもらった方が分かり易いと思いますので、ぜひ「動く盤面」で鑑賞してください。今回は従来のFlashを使った盤の他に、

Silverlightを使った盤を用意しました。ついでにいくつかの機能追加もしています。

SilverlightはFlashほど普及していませんが、開発はSilverlightの方がやり易いようなので、今後はこちらを主軸に機能追加などをして行きたいと思います。

→動く盤面

(<http://www.abz.jp/~k7ro/solve/TsumeML.html?prob142.xml>)で鑑賞する(Flash Player 9が必要です)

→動く盤面

(<http://www.abz.jp/~k7ro/solve/TMLView.html?prob142.xml>)で鑑賞する(Silverlight版)(Silverlight 2が必要です)

【正解者及びコメント】 (正解5名:到着順)

香箱さん

80手台以降の折り返しが巧妙。初形17歩は57手目19歩までを最長にする配置なんですね。

☆ この折り返し部が本作唯一の自慢です。持駒を増やすと壁に穴を空けら持駒を増やすと余詰が出るので、少ない持駒でやり繰りする必要があったのですが、おかげでこの手順を見つけることができました。

### たくぼんさん

初形と詰上りで玉方と金で動いているのは28→19だけなのに、実は他のと金は2回動いているですからね。ビックリです。

折り返しの巧みさもさることながら構成が実に素晴らしい。実は下段で詰まそうと結構苦勞したなんて・・・言えませんがね。

☆ たくぼんさんは昨年第131回出題以外は全解（この回は最多の解答があったのに……多忙は詰将棋マニア最大の敵ですね）。第140回出題では唯一の正解者にもなっています。解答番付100ポイント達成も間近ですし、今年も頼りにしています。

### 瘋癲老人さん

きれいな趣向作なので解後感はいいです。歩2枚で足りるのか不安でしたが杞憂に終わりました。

☆ 上辺に行くと駒が成れるため余詰が出やすく、持駒を増やせませんでした。本当は持駒の歩を増やして、回転の数を増やしたかったのですが……

### 真Tさん

と金の移動合が往復ででてくのがいいですね。また、その折り返し部分の手順が巧妙で面白かったです。楽しめました。

☆ 序盤だけ見ると、このと金の柱は単なる壁に見えると思います。創作の出発点は後半の往復趣向なのですが、その舞台装置を再利用するための序がうまく入ってくれました。

### 隅の老人Bさん

最後の上がり下がりの巧妙なこと。易しいことは、良いことだ。久しぶりに解けた七郎作品。これで、きっと、良い正月が来るぞ。来年も頑張ろう。

☆ 最近は無駄に手数が長かったり、無駄にややこしかったりする作ばかりでしたが、今回はスッキリ解けたと思います。今年もよろしくお願いします。

☆ どうも正月の帰省で風邪を貰って来たらしく、この結果稿も少し略式です。皆さんもお体には気をつけて、良い新年をお過ごしください。一応次回の出題は一週間後です。多分その頃には治っているでしょう。

(2009.1.4 七郎)



## Fairy of the Forest #17 結果発表

- 2008年08月31日：  
課題発表：入玉形（初形玉位置＝七～九段目）（協力詰）
- 2008年09月28日： 投稿締切
- 2008年10月01日： 出題
- 2008年10月28日： 解答締切
- 2008年11月01日： 結果発表
- 結果発表  
出題者・解答者とも、前回と変わり映えのない顔ぶれとなりました。何とかジリ貧状態を脱したいものです。

竹野ー2題だけですが、解答を送ります。

このような人が少しでも増えてくれるといいのですが……。

【今回の解答者】

(敬称略、到着順、○は全題正解者)

○たくぼん、○神無七郎、○隅の老人B、竹野龍騎、赤土陽一

■ 17-01 たくぼん

協力詰 6手

9 8 7 6 5 4 3 2 1

									一
									二
									三
									四
									五
									六
			馬	馬	馬				七
			金	王	金				八
			馬	馬	馬				九

持駒 飛金銀

79銀成 68飛 同玉 77銀 78玉 88金  
まで6手

たくぼん一次とセットなのですが、中途半端なので客寄せが他にあればはずしてください。

☆という作者の希望でしたが、作品数が少なかったので入れてしまいました。

竹野一初手は銀で、金銀による詰み形、の第一感が当たりました。客寄せに適した作だと思います。

七郎一2手目で金を打った人にはこう言いますよ——「へボ将棋、金より飛車をかわいがり」。

赤土一初手はつい、成らずにしてみました。がそんなに苦しむことなく、通学中に解けてしまいました。玉がにゆるにゆるんと引き出される様はところてんのようにです。

☆ところてん、ですか。面白い連想ですね。でも、次の連想には及ばない？

隅の老人B一バルコニーの窓から顔、

O Romeo, Romeo! wherefore art thou Romeo?  
簡単に解けて、奇妙なことを思い出す。

☆原語で見たのは初めてです。後半は古語含みなんですね。

たくぼん一う～む、普通だ。

☆たまには「普通」もいいのでは？

■ 17-02 たくぼん

協力詰 6手

9 8 7 6 5 4 3 2 1

									一
									二
									三
									四
									五
									六
									七
			馬	金	馬				八
			金	王	金				九
			馬	馬	馬				九

持駒 飛金銀

99飛生 69銀 同玉 89飛 78玉 88金  
まで6手

たくぼん一形が美しくないのがちょっと・・・初手はまあいい感じですが。

竹野一初手の飛生が鮮やか。好みです。

七郎一いかにも「作り物」らしい初手ですね。本命がこれで前局は副産物？

☆当たりです。

隅の老人B一こちらはシラノ、人生に衣擦れの音？ いいえ、駒音です。遠くに不成、闇にまぎれて、愛の囁き。

☆また、恋愛劇からの引用ですか？ 理解するには教養が必要ですね。

赤土一左右の違いを見れば、最遠移動が見えて

きますね。このぐらいの距離ならプチ家出です  
ね。グレズに済んだ（生のまま格好が変わら  
ず）みたいですし。

たくぼんー初手の限定移動を引き立てるのなら  
玉位置は5筋でなかった方がよかったかも。

☆全体を右に寄せると、初手非限定になるの  
は？ どういう意味なんですか？

■ 17-03 赤土陽一「金鉦掘り」

協力詰 21手

										9	8	7	6	5	4	3	2	1
										一								
										二								
										三								
										四								
										五								
										六								
										七								
										八								
										九								

持駒 なし

98 と 89 玉 88 と 右 79 玉 78 と 同玉  
88 と 67 玉 77 と 56 玉 57 歩 55 玉  
66 と 45 玉 55 と 36 玉 27 金 35 玉  
26 金 46 玉 56 と まで 21 手

赤土ー 11 手目の変調がアクセントになってい  
るかと思います。ちなみに、69 歩は 6 手目に  
68 玉から 99 へ還元するのを防いでいます。

たくぼんー限定出来る順を追えば自ずと見えて  
はくるが、中段での詰め上がりは予想外でし  
た。

七郎ー地下に鉦脈がなかったので山に登った…  
のかな？（題名と手順が合っていないような…  
…） ちなみに、89 歩は不要ですね。

☆これは痛い。すぐ判る所だったので、出題前  
に気づくべきでしたね。

隅の老人 Bー金鉦は何処？、端だと思って追っ

かけた。一攫千金、濡れ手に粟、そうは問屋は  
卸さない。苦勞しました、題名に騙された。

☆題名が謎？ 作者の意図は以下のとおりで  
す。

赤土ー前半は解きほぐすだけで簡単ですが、後  
半は詰め上がりが見えないと苦勞するかもしれ  
ませんね。ちなみに、タイトルの金鉦掘りは、  
還元玉目指してと金（贋金）を追いかけるの  
ではなくて、金（本物）を目指して下さいと伝  
えるつもりでつけたものです。

☆私が本図を見て真っ先に思ったのは、18 は  
「と金」がいいのでは、ということでした。  
18 を金にするなら 88・78 も金にすればい  
いの、とも思いました。上記のような意図と  
は、思いもよらず。

■ 17-04 神無太郎

協力詰 25手

										9	8	7	6	5	4	3	2	1
										一								
										二								
										三								
										四								
										五								
										六								
										七								
										八								
										九								

持駒 金4銀4

28 銀 同玉 19 銀 同と上 18 金 同と右上  
27 金 同玉 28 銀 同と右上 37 金 同と直  
上 36 銀 同玉 27 金 45 玉 36 金 34 玉  
35 金 23 玉 24 歩 13 玉 23 歩成 14 玉  
24 金 まで 25 手

太郎ーカピタン展示室 No.22 金少桂作「15  
パズル」に触発されて作ったもの。

☆「15 パズル」というのは、4×4 = 16 マ  
スのボードの上で、15 枚のピースをスライ  
ドさせて、所定の配置を達成するパズル。かの高



木貞治博士がこのパズルについて考察したエッセイ(?)を読んだ記憶があります。

本作も1つ空いたマス目を利用して守備駒をずらしていきますが、そのための金銀の打ち分けが考え所です。

赤土一玉を48や38に脱出させてしまいなかなか見えてきませんでした。よく見ると、

45に穴があるし21に香がいるんだから、この脱出口に目が向いてもよかったですけど…暗中模索というよりはむしろ中模索といった感じですね。

**隅の老人B**一籠の鳥を連れ出すのには、お金がかかる。少し残念は21香、かな。

**たくぼん**—なぜか暗算で解けた。金打と銀打を見事に限定しているのに感心。最後は銀と思っただけが……。ただ21香は太郎さんらしくはない(笑)

☆私も21香は気になったのですが、この作者が置いているのだから……。と、推敲を勧めるまではしませんでした。

**七郎**—収束のためだけに香は配置したくないですね。私なら下図のようにします。

協力詰 25手

9	8	7	6	5	4	3	2	1	
									一
									二
									三
									四
							ス	歩	五
						ス	ス	ス	六
						ス	ス	ス	七
						ス	ス	ス	八
						ス	ス	ス	九

持駒 金4銀4

☆収束が少し変わって、21手目から34金、14玉、15歩、同と、24金まで、ですね。駒数も減るので良案と思います。

やはり作者には再考を促すべきでしたね。

■ 17-05 たくぼん

協力詰 29手

9	8	7	6	5	4	3	2	1		
									一	
									二	
									三	
									四	
							駒	駒	駒	五
							駒			六
						争	王	歩		七
								毎	了	八
						王	角	進	進	九

持駒 歩7

38歩 27玉 37歩 26玉 27歩 16玉  
17歩 同角成 26歩 同玉 27歩 37玉  
38歩 27玉 28歩 16玉 37歩 27馬  
17歩 26玉 27歩 17玉 39角 28金  
同角 16玉 26歩 同玉 27金 まで 29手

**たくぼん**—ありきたりですが、コンパクトに纏まったので。

**隅の老人B**一角は動けないし、歩だけじゃ詰まぬ。さて、どうして駒を取るのだろう。角が取れたら、後は簡単。でも苦勞しましたね。

**赤土**—18手ぐらい進んで、駒が一枚足りなくて、はたと止まってしまいました。角を成らなければならないとは…持ち駒が歩ばかりだと、つい生で応手したくなります。

☆攻方の角が受方の飛によってピンされているので、38に合駒を打たせてもそれを取ることはできません。となると、27に合駒をさせてそれを28歩で取るという方法が浮かんできます。そこで、28地点を空けるため受方角を動かすのは必然となるわけですが、これを17に移動させた後、そのままでは17歩、26玉という展開が出来なくなります。よって、17角成～27馬の移動合ということに決まります。

角を入手してからは、さらに金合を入手し、手際のよい収束につなげています。

**七郎**—最初はよく分からなかったのですが、長

編で持駒変換や持駒増幅に使われる定番の手順の応用ですね。ちょっと薄味なので、角の入手まで後 10 手くらい粘れたら良かったと思います。

☆確かにもう少し粘りたい気はしますが、作者の主張はこのコンパクトさにあるのでしょうか。

たくぼんーお約束の馬の取り方です。

■ 17-06 神無七郎

協力詰 47手

										一
										二
										三
						馬	馬	と	王	四
							馬		と	五
						馬	馬	馬	馬	六
						馬	馬	馬	王	七
						馬	馬	馬	馬	八
										九

持駒 桂4

29桂 同と左 16と 18玉 19歩 同と上  
 17と 28玉 27と 18玉 17と 同玉  
 18歩 16玉 17歩 同と 28桂 26玉  
 25と 27玉 39桂 同と直 26と 28玉  
 27と 38玉 37と 28玉 27と 18玉  
 17と 28玉 18と 37玉 49桂 同と寄  
 27と 38玉 39歩 同と左 37と 28玉  
 29歩 17玉 27と 18玉 28と まで 47手

七郎ーたくぼんさんが「Fairy of the Forest」や「JEWEL BOX」で発表されていた「と金+桂」のシリーズに触発されて作ったものですが、と金18枚が使い切れなかったのでお蔵入りしていました。 たまたま今回の課題に合致しているのに気付いたので送ります。

隅の老人 Bー難しい。最初は、詰上がり図が全く想定できない。と+桂はまず駄目だろう。と+桂+歩かな？ 9手目までは、まず、これだろう。

これから先が長かった。24とが動き出した時

の予想最終地点は26玉、これも見事に大外れ。

解けた時の嬉しかったこと、こんなことは、滅多にないね。

☆苦労と感動が伝わるコメントですね。攻駒は15と・24としかないので、ある程度の手順は想定できるのですが、持駒の四桂をどう使っていくか悩まされます。

たくぼんー“桂”と“と金”の組合せの詰上りかと思いきやさにあらず。難しさ抑え目ですら進んで収束で少し考えたくらい。

4枚とも桂が消えるのは意表を付かれまして。押さえるところは押さえてあるのがさすがですね。

☆18玉での詰上り形が想定できれば、(1) 19地点を埋める、(2) 29歩の打場所を空けるといふポイントが浮かんでくるのですが、それを実現するまでの過程が流石にうまく出来ています。特に29地点を空けるまでの手順は巧妙です。

赤土ーギヴアップというより手を出していません。

☆赤土さん、今回唯一の無解作です。残念。

【総評など】

たくぼんーなぜか密集系やと金と歩の作品が多く集まりましたね。難易度もちょうどよいくらいではないでしょうか。

七郎ー協力詰では入玉型は作り易いので、こんな風に傾向の似た作品が集まったのは不思議です。詰将棋作家にも集団心理があるのでしょうか!?

☆お二人の感想も似ていますね。

隅の老人 Bーだいたい、最近ではフェアリーの出題が、へボの私には多すぎます。ルールもいろいろ、再確認しなくても良いのは、協力詰だけ。で、まずは、酒井さんのところ。これが、なかなか解けない、嫌になりますね。

☆優先していただき恐縮です。「へボの私」は

ご謙遜でしょう。

赤土一解図力が乏しすぎる。バカ詰めへの愛が足りないのか（笑）

☆もっと多くの方の愛（解）がほしいです。

# フェアリー煙詰総まくり 1

フェアリー詰将棋の煙詰を調べてみましたのでその報告を致します。一人作業で調べましたので間違い等あるかとも思いますがその際はその都度修正をしていきたいと思ひます。御指摘等御協力よろしくお願ひします。

なお今回調査したのは全駒煙と小駒煙です。駒1種煙（豆腐煙は結構ある）などは含まれておりません。機会があればそういったものもやりたいとは思ひています。

まず最初に煙詰の完全作一覧です。ばか系作品の完全性の基準が今と昔では若干異なりますが、完全作一覧には現在の基準を適用したものを載せています。

（各ルール別詳細では不完全や非限定ありの作品一覧を載せております。また手順紹介は完全作のみ載せています。）

## 完全作一覧 全35作 ルール別

\* 頭の通し番号は発表年月順です。右側の「小」の字は小駒煙

### 【自殺詰 2作】

- |               |      |      |
|---------------|------|------|
| 1. 詰パラ '72/12 | 花沢正純 | 148手 |
| 2. 詰パラ '76/11 | 花沢正純 | 108手 |

### 【マキン詰 3作】

- |               |      |        |
|---------------|------|--------|
| 4. 詰パラ '80/5  | 服部敦  | 119手   |
| 5. 詰パラ '80/5  | 左真樹  | 137手   |
| 19. 詰パラ '85/4 | 花沢正純 | 125手 小 |

### 【天竺（鏡）詰 16作】

- |                |      |        |
|----------------|------|--------|
| 3. 詰パラ '78/9   | 左真樹  | 99手    |
| 6. カピタン '80/6  | 出口信男 | 95手    |
| 7. カピタン '80/6  | 出口信男 | 97手    |
| 8. 詰パラ '80/10  | 左真樹  | 101手 小 |
| 9. 詰パラ '80/11  | 左真樹  | 99手    |
| 10. 詰パラ '80/11 | 左真樹  | 103手   |
| 11. 詰パラ '81/5  | 左真樹  | 117手   |
| 16. 詰パラ '83/3  | 橋本孝治 | 147手   |
| 17. 詰パラ '83/12 | 橋本孝治 | 87手    |
| 20. カピタン '86/2 | 出口信男 | 113手   |
| 21. カピタン '86/9 | 出口信男 | 91手    |
| 22. カピタン '86/9 | 出口信男 | 101手   |
| 23. カピタン '87/1 | 出口信男 | 95手    |
| 24. カピタン '87/1 | 出口信男 | 97手    |

- |                |      |      |
|----------------|------|------|
| 26. カピタン '88/3 | 出口信男 | 103手 |
| 27. 詰パラ '91/11 | 左真樹  | 101手 |
| 28. 将 '92/11   | 大恥早計 | 113手 |

### 【ミニ詰 1作】

- |                 |      |      |
|-----------------|------|------|
| 13. カピタン '82/12 | 出口信男 | 161手 |
|-----------------|------|------|

### 【強欲詰 1作】

- |               |      |     |
|---------------|------|-----|
| 25. 詰パラ '87/4 | 山田康平 | 75手 |
|---------------|------|-----|

### 【対面詰 1作】

- |                |     |     |
|----------------|-----|-----|
| 29. 詰パラ '97/11 | 左真樹 | 89手 |
|----------------|-----|-----|

### 【天竺（鏡）自殺詰 1作】

- |                |      |      |
|----------------|------|------|
| 12. カピタン '81/6 | 出口信男 | 110手 |
|----------------|------|------|

### 【最悪詰 1作】

- |                 |      |     |
|-----------------|------|-----|
| 14. カピタン '82/12 | 出口信男 | 91手 |
|-----------------|------|-----|

### 【ミニばか詰 1作】

- |                 |      |      |
|-----------------|------|------|
| 15. カピタン '82/12 | 出口信男 | 159手 |
|-----------------|------|------|

### 【強欲ばか詰 3作】

- |                    |      |     |
|--------------------|------|-----|
| 32. OnlineFM '01/3 | 神無七郎 | 77手 |
| 33. OnsiteFM '01/3 | 神無七郎 | 73手 |
| 35. WFP '08/12     | たくぼん | 83手 |

### 【ばか自殺スタイルメイト 4作】

- |                |      |     |
|----------------|------|-----|
| 18. 詰パラ '83/12 | 橋本孝治 | 78手 |
| 30. もずいろ '01/1 | もず   | 74手 |
| 31. もずいろ '01/1 | もず   | 74手 |
| 34. 詰パラ '06/5  | 森茂   | 80手 |

## 発表年別

1970年代	3作
1980年代	23作
1990年代	3作
2000年代	6作

## 系統別

かしこ系	27作
ばか系	8作

# 自殺詰

- 1. 詰パラ '72/12 花沢正純 148手
- 2. 詰パラ '76/11 花沢正純 108手
- \* カピタン '80/5 泰永三二郎 128手 早
- \* 詰パラ '81/6 田中伸幸 104手 早
- \* カピタン '82/3 泰永三二郎 112手 早
- \* カピタン '82/12 花沢正純 166手 早

自殺詰は攻方がかなり強力であるためかなりの確率で余詰が生ずる。過去発表された作品は全部で6作で、その内4作は早詰があった。生き残ったのは花沢氏の2作のみ。PCによる検討が出来ないため完全かどうかは未だ不明だが、現時点では不完全指摘はない。余詰が無いことを祈るばかりだ。

## 1. 詰パラ 1972年12月 花沢正純作 自殺詰 148手

と	と		香						と	香
銀	香									飛
歩	と							香	香	
と	銀	と	銀	銀				香	歩	
と	と			香	と				桂	
		香		と						
角		王	桂			馬				
と	ス	香								
と	香	と	香	と					龍	王

持駒 なし

- 88 と左上 同金 78歩 同金 同と 同玉
- 79金 77玉 87と 同金 68と 76玉
- 66と 同玉 57馬 76玉 65銀 同玉
- 55と 76玉 77歩 同金 同と 同玉
- 76金 同玉 86と 77玉 78金 同玉
- 79馬 77玉 88角 86玉 77角 同玉
- 88馬 76玉 75と 86玉 96と 同玉
- 95と 86玉 85と左 96玉 86と 同玉
- 95銀 同玉 77馬 94玉 76馬 95玉
- 85と 96玉 87馬 85玉 86馬 94玉
- 84と 同玉 85馬 93玉 83銀成 同玉
- 75桂 93玉 83桂成 同玉 73銀成 同玉
- 64と 83玉 74と 93玉 92と 同玉

- 83と 同玉 84馬 92玉 91と 同玉
- 81香成 同玉 93馬 91玉 81香成 同玉
- 92馬 71玉 61香成 同玉 83馬 51玉
- 73馬 41玉 31と 同玉 41金 同玉
- 33桂生 31玉 21香成 同金 同桂成 同玉
- 11金 31玉 43桂 41玉 51桂成 31玉
- 41圭 同玉 63馬 31玉 21金 同玉
- 54馬 31玉 53馬 41玉 52馬 31玉
- 42馬 21玉 32馬 12玉 23歩成 11玉
- 12と 同玉 21馬 13玉 22馬 14玉
- 23馬 15玉 24馬 16玉 25馬 17玉
- 26馬 同桂 18龍 同桂成 まで148手

★ 1972年11月詰パラに138手で発表された作品に早詰が生じ、その修正図として発表された。そして多くの方がご存じないと思うが、フェアリー詰将棋の第一号の煙詰である。今から36年も前の作品ではあるが決して古さを感じないし、148手という手数も驚きだ。

## 2. 詰パラ 1976年11月 花沢正純作 自殺詰 108手 第3回前衛賞特別賞

と	と							馬		
	香		香	と					銀	
と	と	歩	香	桂	銀					
	歩	と		ス	香			香	香	
王			と		と			と		
	ス			龍	銀	歩				
歩	香	ス			歩	香		桂		
金					馬	金		金		
桂						金	王	銀		

持駒 なし

- 86龍 同玉 75馬 95玉 87桂 同と
- 96歩 同玉 97香 同と 同金 95玉
- 94と 同玉 95歩 同玉 86金 94玉
- 93と 同玉 94歩 同玉 85金 93玉
- 83と 同歩 同歩成 同玉 74馬 93玉
- 92と 同飛 同馬 同玉 91飛 83玉
- 94飛成 73玉 74金 72玉 73歩 81玉
- 72歩成 同玉 83龍 71玉 62と 同玉
- 73龍 53玉 64金 同と 54と右 同と
- 63龍 44玉 33銀生 同玉 32馬 44玉

45 香 同と 55 銀 同と 34 銀成 45 玉  
 55 と 同玉 65 馬 45 玉 46 歩 同玉  
 47 金 45 玉 44 全 同玉 45 歩 同玉  
 56 金 44 玉 45 金 同玉 54 龍 46 玉  
 55 龍 37 玉 28 銀 36 玉 37 銀 同玉  
 28 金寄 36 玉 37 金 同玉 38 金 36 玉  
 37 金 同玉 38 馬 36 玉 26 と 同玉  
 25 龍 17 玉 16 馬 同桂 28 龍 同桂成  
 まで 108 手

★本作は第3回前衛賞の特別賞を受賞した。1号局とは異なり収束1筋を通らず中央を通過してくる。このあたりに作者の創意が感じられる。そして本作を最後に自殺詰の煙詰の完全作は現在まで創られていない。それほど難条件ということだろう。

## マキシ詰

最近余り見かけなくなったルールですのでルール説明をしておきます。

### マキシ詰のルール：

王手されたとき、可能な防手のうち、駒が最長距離動く手を選ばなければならない。ただし、タテヨコ共1マスの長さを1とし、駒を打つ手は長さ1とする。

手順を追っていただければわかりますが、独特の手筋が随所に見られます。特に金を使った手順には独特の感覚が感じられると思います。

4. 詰パラ '80/5 服部敦 119 手  
 5. 詰パラ '80/5 左真樹 137 手  
 19. 詰パラ '85/5 花沢正純 125 手 小

発表作は全3作で全て完全作。意外と創りやすいルールなのかしら？特徴は趣向っぽい手順になっていることです。

しかし花沢作から23年全く煙詰は発表されておりません。煙詰に限らずこのルールの作品も殆ど見ませんねえ。どなたかいかがでしょうか？

## 4. 詰パラ 1980年5月 服部敦作 マキシ詰 119手 佐保姫

	9	8	7	6	5	4	3	2	1	
一	手	歩		ス	ス	ス	ス			
二		ス	杏	と						
三		ス	杏	と	と	と	と	圭	圭	
四		ス	杏					歩		
五		ス	ス	杏						
六		王	ス	馬	科					
七		龍								
八			銀	銀	馬					
九		と	飛	と	銀					

持駒なし

97 銀 同と 86 飛打 同角成 同飛 同と右  
 87 角 同角成 同銀 同玉 78 角 同桂成  
 同銀 96 玉 88 桂 同と 87 銀 同玉  
 88 と右 96 玉 97 歩 同と 同と 同玉  
 98 と 86 玉 87 と 95 玉 85 杏 同金  
 96 歩 同金 同と 同玉 97 金 85 玉  
 86 金 94 玉 84 杏 同金 95 歩 同金  
 同金 同玉 96 金 84 玉 85 金 93 玉 83 杏  
 同金 94 歩 同金 同金 同玉 95 金  
 83 玉 84 金 92 玉 82 杏 同金 93 歩  
 同金 同金 同玉 94 金 82 玉 83 金  
 91 玉 92 歩 同銀 同金 同玉 93 銀  
 83 玉 84 銀成 92 玉 93 全 81 玉 72 と寄  
 同と 同と 同玉 82 全 61 玉 62 歩  
 同と 同と 同玉 72 全 51 玉 52 歩  
 同と 同と 同玉 62 全 41 玉 42 歩  
 同と 同と 同玉 52 全 31 玉 32 歩  
 同圭 同圭 同玉 42 全 21 玉 33 桂  
 11 玉 22 圭 同玉 23 歩成 11 玉 21 桂成  
 同玉 32 全 11 玉 22 全 まで 119 手

★ 序の 11 手目までに飛角 4 枚を消し去りあとはマキシ詰特有の趣向手順で一気に詰上げる。右下の空間は全く使わず殆ど 2 辺移動だけで終わらせるというのも面白い。駒交換が多いのは気になる人もいるでしょうが、きれいなリズムになっているのでさほど気にはなりません。

5. 詰パラ 1980年5月  
左真樹作 マキシ詰 137手

9 8 7 6 5 4 3 2 1

馬	ス	ス	ス				糸	と	一
麩	香	香	香	香		と		と	二
糸	と	と	と	と		と	桂	と	三
	龍	厩			桂	と	桂		四
			銀			と	桂		五
						と	金	厩	六
龍			銀	王	銀	ス	厩		七
							雀		八
									九

持駒 なし

56 銀上 38 玉 47 銀 同龍 88 龍 49 玉  
79 龍 38 玉 68 龍 49 玉 59 龍 38 玉  
48 龍 29 玉 59 龍 49 龍 同龍 18 玉  
19 飛 同馬 同龍 同玉 28 角 同金  
同銀 同玉 29 金 17 玉 27 金 同金  
18 歩 同金 同金 同玉 19 金 27 玉  
28 金 16 玉 26 と 同玉 27 金 15 玉  
14 と 同玉 13 桂成 15 玉 14 圭 同玉  
25 と 同玉 26 金 14 玉 13 と 同玉  
12 桂成 14 玉 13 圭 同玉 24 と 同玉  
25 金 13 玉 12 と 同玉 11 桂成 13 玉  
12 圭 同玉 22 と寄 同歩 23 と 同玉  
24 金 12 玉 13 金 21 玉 32 桂成 同玉  
22 金 41 玉 51 香成 同と 42 歩 同と  
同と 同玉 32 金 51 玉 61 香成 同と  
52 歩 同と 同と 同玉 42 金 61 玉  
71 香成 同と 62 歩 同と 同と 同玉  
52 金 71 玉 81 香成 同銀 72 歩 同銀  
同と 同玉 62 金 81 玉 72 銀 92 玉  
83 銀成 同玉 74 銀 同玉 75 金 83 玉  
84 金 92 玉 93 金 81 玉 82 歩 同角  
同金 同玉 64 角 93 玉 75 角 82 玉  
72 金 91 玉 64 角 92 玉 82 角成  
まで 137手

★ 下段でのやり取りは服部作の手順に香成を加えたものになっていてなおいっそうリズムカルになっている。序盤や収束はまことに持って見事な手順で感嘆の他ない。

19. 詰パラ 1985年4月  
花沢正純作 マキシ詰 125手  
第12回前衛賞長編部門優秀作 小駒煙

9 8 7 6 5 4 3 2 1

									と	一
科	歩	歩	歩	歩		香				二
					と		科			三
					香			香		四
桂	と	と	と		桂					五
銀						銀				六
		と	と	と	と		と	と		七
		厩		厩	厩		ス	麩		八
香		王		厩	銀	歩		歩		九

持駒 なし

78 と 同玉 87 銀 同玉 98 金 78 玉  
88 金 69 玉 58 銀 同金引 68 金 79 玉  
78 金右 69 玉 68 と 同金 同金 同玉  
78 金 59 玉 58 金 69 玉 68 金右 59 玉  
58 と 同金 同金 同玉 68 金 49 玉  
48 と 同玉 58 金 39 玉 49 金 同玉  
59 金 38 玉 48 金 29 玉 28 と 同玉  
38 金 19 玉 18 と 同玉 29 銀 同玉  
39 金 18 玉 27 銀 同玉 28 金 36 玉  
37 金 45 玉 46 金 34 玉 35 歩 同桂  
同金 23 玉 13 香成 同玉 25 桂 22 玉  
12 と 同玉 13 桂成 21 玉 31 香成 11 玉  
21 杏 同玉 32 と 同玉 42 香成 21 玉  
32 杏 同玉 22 圭 43 玉 44 金 52 玉  
53 金 41 玉 42 金 同玉 32 圭 53 玉  
54 と 62 玉 63 と 51 玉 52 と 同玉  
42 圭 63 玉 64 と 72 玉 73 と 61 玉  
62 と 同玉 52 圭 73 玉 74 と 82 玉  
83 桂成 71 玉 72 圭 同玉 62 圭 81 玉  
92 香成 同玉 84 桂 81 玉 72 圭 91 玉  
82 圭 同玉 83 と 71 玉 72 と まで 125手

★最初から最後まで趣向っぽい手順が続く。作者は同月に豆腐図式の煙も発表している。こちらの作品も第12回前衛賞長編部門佳作となっている。





# Messigny ばか詰宿題解答

## 【Messigny】

- 1 盤上に置かれている双方の同種の駒（玉を含む。成駒は別種の駒として区別する）は、1手でその位置を交換することができる。
- 2 交換するとき駒を裏返すことは出来ない。
- 3 行き所のない駒や、二歩が発生するような交換は禁手。
- 4 x と y の位置にある駒を交換する着手を、y / x で表す。（\*）  
\* はプロパラとは異なります。

欧州ルール：相手が駒を入れ替えた直後の手番に駒を入れ替えることを禁ずる

日本ルール：直前の局面に戻す手を禁ずる

★

今月は都合によりMessignyばか詰入門はお休みします。ネタが無くなったって？ドキッ！

なお今月よりMessignyばか詰宿題はMessignyばか詰展示室と表題を変更しやや難しい問題も入れていきたいと思ひます。投稿よろしく先月の宿題の解答発表です。簡単な問題ばかりでしたが、解答者数は5名と伸びませんでした。

### ① 竹野龍騎作 Messigny ばか詰 5手

9	8	7	6	5	4	3	2	1	
									一
									二
									三
									四
									五
									六
									七
				馬		馬			八
				王					九

持駒 金

49金 同金 / 48金 49金 同金 / 68金  
58金打 迄 5手

詰上図

9	8	7	6	5	4	3	2	1	
									一
									二
									三
									四
									五
									六
									七
				金	金				八
				王	馬				九

持駒 なし

作者

祝・FM対応。ということで、1作創ってみましたので、投稿します

★

まさに初心者に最適の1作！とはいっても解答は来ませんでした（泣）

解答者2名が逆算で解いたと書かれています。これしか詰上りが無いので有効な解図法ですね。私は橋本さんと同じで58金から読みました（同様にハズレ）。速攻駒取りを含み目まぐるしく詰型を作るMessignyらしい小品でした。

橋圭伍

詰上りが分かるので逆算しやすい

橋本孝治

本能的に中央から行きたくなりますが、はずれでした。前回の講座とリンクした短手数ハガシの作品ですね。

香箱

詰上がりから逆算。

隅の老人B

取ったり、交換したり。都合が良いね。

真T

4手目が見えず苦戦。まだまだMessignyに慣れません。

赤土陽一

実は全く同じ作品を在庫に抱えていて、ひどく驚きました。ちょっと悔しいです。自作「コーヒーカップ」と手筋が似ていると思ったので、投稿は控えた次第です。

★ なるべく早く投稿してくださいね。と投稿不足に悩む担当者が言っています。

② **たくほん作 Messigny ぼか詰 7手**  
日本ルール

9	8	7	6	5	4	3	2	1	
									一
									二
				馬					三
				王					四
									五
									六
			馬	王	馬				七
									八
									九

持駒 飛

59飛 58飛 同飛 55玉 /57 王  
56飛 44玉 44王 /57 玉 迄 7手

詰上図

9	8	7	6	5	4	3	2	1	
									一
									二
									三
				馬	王				四
									五
				飛					六
			馬	王	馬				七
				飛					八
									九

持駒 なし

作者

誰でも考える詰上りをやってみただけです。  
それにしても橋本さんの改作案を見ると才能  
の違いを感じられずにはられませんね。

橋圭伍

この詰上がりがやりたかったのですね。他に  
可能なルールも少ないですしねえ・・・ っ  
て、あるのか？

橋本孝治

「日本式」あるいは「欧州式」の使い方  
で真っ先に思い浮かぶ詰上りですね。

6手目の逃げ方も面白いのですが、個人的  
な趣味で言えば最初から最後まで  
5筋の攻防で通す方が良かったと思いま  
す。

例えば下図のように。

9	8	7	6	5	4	3	2	1	
									一
									二
				馬					三
									四
									五
				馬	王	馬			六
									七
									八
				王					九

持駒 飛

54 飛 55 飛 同飛 59 玉 /56 玉  
57 飛 58 角 59 王 /56 玉 まで 7手

★ 参りました。 58 角限定も見事。

香箱

最終形が凄い。

隅の老人 B

こんな詰上がり、見たことない。とかなんとか、おっしゃって、

<http://jp.youtube.com/watch?v=SmN6DdQrUkY>

★

私はまだまだ若いので(?)この歌は知り  
ませんでした。この URL にアクセスして是非  
聞いてみてください。

真 T

こんな守備力強いのに詰むのかと思ったら、  
出ました飛車のサンドイッチ。楽しい詰上  
がりで合駒で飛を出してくるのもいいですね。

赤土陽一

59 飛、 58 銀打、同飛、 55/57 玉、 56  
銀、 56/47 銀、 55/57 玉まで——詰んだと思  
ったら、王手放置が途中で見つかるというミ  
スを繰り返して、意外に時間がかかりまし  
た。詰め上がりは、逆十字? WFP への誓い  
をここに (笑)

★

う〜む。全然詰んでいない。赤土さんちよ  
つとお疲れ気味？

③ 神無七郎作 Messigny 打歩ほか詰 9手

9	8	7	6	5	4	3	2	1	
									一
									二
							歩		三
						馬		皇	四
						王		王	五
							飛		六
								金	七
									八
									九

持駒 銀桂歩

24銀 同歩 25飛 同歩 26金 同歩  
27桂 同歩成 16歩 迄 9手

詰上図

9	8	7	6	5	4	3	2	1	
									一
									二
									三
						馬		皇	四
						王		王	五
								歩	六
							ス		七
									八
									九

持駒 なし

★ Messigny 対応 f m のテスト用に作った図だそうで、一目難しそうか・・・と思ったら超簡単でした。狙いは言わずと知れた 23 歩の成らせ。16 歩までの打歩詰をしようと思えば同種の 23 歩が邪魔。では「と金に成っていただきましょう」ということで持駒 2 枚+大駒 2 枚を捨ててそれを実現します。考えようによっては凄い手順ですね。

橋圭伍

これは分かりやすい作品ですね。成らせ物

香箱

歩の成らせを端的に描出。

隅の老人 B

最後に王を交換？残念、詰んでる、打歩じゃないね。

真 T

成らせもの。豪勢に捨てて歩をと金に。

赤土陽一

今回も練っていた手順と構想がかぶってしまいました。私は打ち歩詰めではなくて、歩を生で入れ替えて、26,27 を同時に封鎖するのを狙っていたのですが、余詰が大量に出てしまい困ってしまいました。うまくまとまるものですね。

【総評ほか】

橋本孝治

棋譜の表記のことなのですが、入れ替えのとき「同」を使うのは少しマズイかなと思うようになりました。「同」だと駒を取ったイメージを与えそうな気がするからです。

これまでキルケ系でも気にせずに「同」を使ってきたので、自分でも今更とは思いますが。(今回の解答は試しに入れ替え部分に「同」を使わずに書いてみました。)

★ 私個人としては「同」の意味は駒を取るイメージではなく、1つ前の手の駒位置表記と「同じ」という意味で捉えているのでそんなに違和感はありませんでした。皆さんはどう感じられるでしょうか？

隅の老人 B

多くの出題や長手順の解答書きは、詰パラ 12月号でうんざり。3題、短手順、これならやれる。で、解答。来年も宜しく願います、たくぼんさん。★こちらこそ

赤土陽一

そろそろサンタがやってくる時期が近づいていますが、今年はどんなプレゼントが降ってくるのでしょうか？巷では、バラマキ、札つき、ヒモつき、いわくつきのお金が国会の懐から振舞われるのかどうかで、てんやわんやしていますが、たくぼんさんは、どんなプレゼントを期待しますか？私なら、卒業単位ですわね...

★ 私はたくさんの解答ですかね (笑)

【解答成績】 解答者数：6名

全題正解者 5名

橋圭伍、橋本孝治、香箱、隅の老人 B、真 T

# Messigny ばか詰展示室

解答先：たくぼん takuji@dokidoki.ne.jp  
 解答締切：2009年1月15日

今月より表題を「Messignyばか詰宿題」から「Messignyばか詰展示室」と変更しました。入門の内容とほとんどリンクしていませんし、難易度も高いものもあるということでの変更です。これまで難しすぎるという理由で投稿を見合わせていたあなた！どうぞお気軽に投稿してくださいませ。

## ① 赤土陽一作 Messigny ばか詰 4手

9	8	7	6	5	4	3	2	1	
									一
				金					二
									三
	金		王		香				四
									五
				角					六
				香					七
									八
									九

持駒 なし

## ② シン作 Messigny ばか詰 5手

9	8	7	6	5	4	3	2	1	
									一
			香	香	香				二
			王			歩			三
			飛			飛			四
							角		五
									六
									七
									八
									九

持駒 桂

## ③ 橋圭伍作 Messigny ばか自殺詰 10手

9	8	7	6	5	4	3	2	1	
								飛	一
			龍				と		二
						王			三
								皇	四
		角						香	五
						歩	王	皇	六
						龍			七
									八
								入	九

持駒 なし

## ④ たくぼん作 Messigny ばか詰 25手

9	8	7	6	5	4	3	2	1	
							角	飛	一
						銀		金	二
					桂	歩	香		三
						入	入		四
					入	入	龍	皇	五
						香	入	香	六
					入	皇	香	桂	七
						入	龍	王	八
						入		入	九

持駒 なし

★ 最後の一題はおまけです。解答よろしくお願ひします。

## Fairy Top IX 対象作品紹介

これまで妖精都市が管理していた Fairy Top IX が WFP に移管しました。私が担当するのは今期が初めてですのでいろいろ不備もあるかとは思いますがよろしくお願ひします。投票要綱の詳細は次号にて発表します。

### 2008 年度 Fairy Top IX

昨年までは対象期間が半期であったが今年より 1 年になりました。

対象期間 2008 年 1 月 1 日～12 月 31 日までに発表されたフェアリー詰将棋です。なお推理将棋、ブルーゲームは別枠にしようと考えております。ご意見がある方はメールにてご意見ご要望をお受けします。

- ・ 短編部門：～15 手
- ・ 中編部門：16 手～49 手
- ・ 長編部門：50 手以上
- ・ 推理将棋、PG

WFP は Fairy Top IX 対象作品を 1 つに纏めるという意義も持ち合わせております。今月と来月 2 回に分けて 2008 年 WFP 発行以前に発表されたフェアリー作品・推理将棋・ブルーゲームを展示したいと思ひます。Fairy Top IX 投票の際ご活用いただければと思ひます。なおスペースの関係で短評等は省略させていただきますのでその点はご了承下さい。

今月は推理将棋・ブルーゲームを紹介しします。

### 【詰将棋メモ・推理将棋第 8 回出題 1 月】

#### 8 - 1 初級 館長作 だるまさん 8 手

「お互いに最初は同じ筋にあった駒を動かしていたあの将棋、8 手目に詰んだね」

「それだけじゃ、どんな将棋だったのか分からないな。他に覚えていることはないのかい？」

「そうだな。飛車が 2 マス以上動いたのを見たよ」

さて、どんな対局だったのだろうか？

- ・ 8 手で詰み
- ・ お互い最初は同じ筋にあった駒を動かした

- ・ 飛車が 2 マス以上動いた

【解答】 正解者 13 名

8 六歩 8 四歩 6 八玉 8 五歩 7 八玉 8 六歩 6 八飛 8 七歩成 まで 8 手で詰み

8 - 2 中級 ミニペロ作 33 の駒が 2 回成った 9 手

「さっきの 9 手で詰んだ隣の将棋、33 にいた駒がここに成った手が勝敗を分けたね」

「いや、33 にいた駒がここに成った手が勝敗を分けましたね」

おかしな会話ですが、二人はそれぞれ違う手のことを言っているようです。どうやら 33 にいた駒が 2 回成ったらしいのです。そして、後手の一つの駒が 3 手連続で動いたそうです。

どんな手順だったのか、推理してくださいね。

- ・ 9 手で詰んだ
- ・ 33 にいた駒が 2 回成った
- ・ 後手の一つの駒が 3 手連続で動いた

【解答】 正解者 12 名

7 六歩 7 四歩 3 三角不成 6 二玉 2 二角成 7 三玉 3 三角 6 四玉 5 五角成 まで 9 手で詰み

8 - 3 上級 橘圭伍作 対向射線！？ 9 手

A 「初の一桁対局っすね」

B 「9 手で息の根を止めたよ」

C 「王手が最後まで含めて 3 回だけあったね」

D 「成る手はなかったですけど、金の着手がありましたね」

A 「終わってみれば 4 段目に駒が 3 枚あるっすね」

- ・ 9 手で詰み
- ・ 王手が最終手含めて 3 回
- ・ 終局時 4 段目に駒が 3 枚
- ・ 金の着手あり
- ・ 成る手なし

【解答】 正解者 10 名

7六歩 6ニ金 3三角不成 5二玉 2四角不成 7七角不成 同桂 4四歩 3四角 まで9手で詰み

【詰将棋メモ・推理将棋第9回出題 2月】

9-1 初級 ナインボール けいたん作  
9手

将棋にもハスラーっているのかな。昨日、たった9手で詰まされたよ」

「噂には聞いているよ。とどめに大駒を成ったでしょう？」

「そう。詰んだとき先手の持駒は歩1枚だったよ」

「先手は3連続で同じ駒を動かすんだよね」

「君もそうか。6手目に大駒を動かしたのが、まずかったかな」

- ・ 9手で詰み
- ・ とどめに大駒を成った
- ・ 詰んだとき先手の持駒は歩1枚
- ・ 先手は3連続で同じ駒を動かす
- ・ 6手目に大駒を動かす

さて、どんな将棋でしょう？推理してくださいね。

【解答】 正解者15名

7六歩 9四歩 7五歩 9三桂 7四歩 5二飛 5五角 6ニ玉 7三角成 まで9手で詰み

9-2 中級 無謀な突撃 まさ作 10手

「さっきの将棋はもう終わったの？君と相手がどちらも最初4筋の手を指したところまで見たけど。」

「10手で負けちゃった。玉が単騎で突撃して行って、5段目で詰まされちゃったよ。」

さて、どんな将棋だったのでしょか？

注) 4筋の手とは、46歩や42銀など、4筋へ駒を動かす手を意味します。

- ・ 10手で詰み
- ・ 玉は5段目で詰み
- ・ 先手・後手とも最初は4筋の着手だった

【解答】 正解者15名

4八玉 4二金 5六歩 3四歩 5七玉 3三金 4六玉 2四金 4五玉 3五金 まで10手で詰み

9-3 上級 よく見るとちょっと違う か  
ずひで作 11手

「昨日、11手で後手玉が詰んだ将棋を見たよ」

「どんな終わり方したの？」

「詰みの局面で、先手陣(7・8・9段目)は初型から1枚だけ駒が変わっていたんだ」

「どういう意味？」

「例えば、2八の飛車が銀に変わった、というような意味。

変わったのはその1枚だけで、無くなったり増えたりした駒はなかったよ」

「へえ。手順は覚えてる？」

「後手が2手連続で玉を動かしてたよ」

- ・ 11手で詰み
- ・ 先手陣(7・8・9段目)は、初型から1枚だけ駒が入れ変わっていた
- ・ 後手が2手連続で玉を動かしてた

さて、どんな将棋だったのでしょうか？推理してください。

【解答】 正解者12名

8六歩 8四歩 8五歩 8三飛 8四歩 6ニ玉 8三歩不成 7二玉 8七飛 6ニ銀 8ニ歩成 まで11手で詰み

【詰将棋メモ・推理将棋第10回出題 3月】

10-1 初級 タラパパ作 お手々つないで 9手

「たった9手で勝ったって？」

「隣り合った歩を3枚連続で突いた後手の構想が疑問だったからね」

「例えば、5～6～7筋とか、5～4～3筋の順に歩を突いてきたんだね」

「ボクは続けて駒を打って詰ませたよ」

さて、どんな将棋だったのでしょか？

- ・ 9手で詰み
- ・ 後手は順番に隣の歩を3枚連続で突いた
- ・ 先手は続けて駒を打った

【解答】 正解者17名

7六歩 3四歩 2二角成 4四歩 2一馬  
5四歩 5三角 5二飛 4三桂 まで9手で詰み

10-2 中級 はてるま&ミニベロ作 裸の王様 13手

「隣の将棋を見て驚いたよ。13手で先手が勝ったんだけど、詰んだ王様のまわり8マスに駒が1枚もなかったんだ。」

「????! いったいどんな将棋だったの?」  
「9筋の手があったよ。それから、駒を成る手はなかったなあ。」  
「とどめは飛車打ちだった。」

さて、どんな将棋だったのでしょ?

- ・ 13手で詰み
- ・ 詰んだ玉の周囲8マス(隣接するタテヨコナナメ)に駒はなかった
- ・ 9筋の手があった
- ・ 駒を成る手はなかった
- ・ とどめは飛車打ち

【解答】 正解者13名

7六歩 3四歩 2二角不成 4二玉 3一角不成 3三玉 3六角 4二飛 同角不成 4四玉 5三角不成 5五玉 9五飛 まで13手で詰み

10-3 上級 まじー作 銀の横の馬 11手

「隣の将棋はすごかったね」  
「11手で後手玉が詰んでたよ」  
「最終手は歩が動く手だったね」  
「銀の横に馬が動く手があったよ」  
「桂跳ねもあったね」  
「不成の手もあったな」

さて、どんな将棋だったのでしょ?

- ・ 11手で詰み
- ・ 最終手は歩が動いた
- ・ 銀の横に馬が動いた
- ・ 桂跳ねがあった
- ・ 不成があった

【解答】 正解者12名

7六歩 4二玉 3三角不成 3二玉 8八角成 2四歩 7七桂 2三玉 8九馬 1二玉 6六歩 まで11手で詰み

【第4回詰四会フェアリー作品展 4月】

10番 武紀之作 プルーフゲーム9手

持駒 歩

	9	8	7	6	5	4	3	2	1	
香	桂	銀	金	王	金	銀	桂	香		一
	飛									二
歩	歩	歩	歩	歩	歩		歩	歩		三
							歩			四
										五
										六
歩	歩		歩	歩	歩	歩	歩	歩		七
	角	銀					飛			八
香	桂	銀	金	王	金	銀	桂	香		九

持駒 なし

条件: 玉不動

【解答】 正解者8名

7八銀 3四歩 7九角 7七角生 6八角 8八角生 7七角 7九角生 8八角 迄 9手

11番 武紀之作 プルーフゲーム10手

持駒 角

9	8	7	6	5	4	3	2	1	
香	桂	銀	金	王	金	銀	桂	香	一
	飛						角		二
歩	歩	歩	歩	歩	歩		歩		三
								歩	四
									五
		歩	王						六
歩	歩		歩	歩	歩	歩	歩	歩	七
								飛	八
香	桂	銀	金		金	銀	桂	香	九

持駒 歩

条件：不成あり

【解答】 正解者8名

7六歩 1四歩 3三角生 同角 6八玉 2  
四角 7七玉 1三角 6六玉 2二角 迄  
10手

12番 武紀之作 プルーフゲーム11手

9	8	7	6	5	4	3	2	1	
香	桂	銀	金	角	金		桂	香	一
	飛					王			二
歩	歩	歩	歩	歩	歩	馬	歩	歩	三
									四
									五
		歩							六
歩	歩		歩	歩	歩	歩	歩	歩	七
								飛	八
香	桂	銀	金	王	金	銀	桂	香	九

持駒 銀

条件：後手不成あり

【解答】 正解者7名

7六歩 4二玉 3三角生 3二玉 4二角生  
8八角生 3一角生 3三角生 2二角生 5  
一角 3三角成 迄 11手

13番 武紀之作 プルーフゲーム15手

持駒 歩

9	8	7	6	5	4	3	2	1	
香	桂	銀	金		金	銀		香	一
	飛							王	二
歩	歩	歩	歩	歩	歩	歩	龍	歩	三
									四
									五
									六
歩	歩	歩	歩	歩	歩	歩		歩	七
	角								八
香	桂	銀	金	王	金	銀	桂	香	九

持駒 桂

条件：最終手23龍

【解答】 正解者6名

2六歩 2四玉 2五歩 同歩 同飛 5二玉  
2三飛成 4二玉 1二龍 3二玉 2一龍  
2三玉 3二龍 1二玉 2三龍 迄 15手

14番 武紀之作 プルーフゲーム12手

持駒 角

9	8	7	6	5	4	3	2	1	
香	桂	銀	金	王	金	銀	桂	香	一
金								角	二
歩	歩	歩	歩	歩	歩			歩	三
									四
									五
		歩					歩		六
歩	歩		歩	歩	歩	歩		歩	七
								飛	八
香	桂	銀	金	王	金	銀	桂	香	九

持駒 歩2

【解答】 正解者8名

7六歩 5二金右 3三角成 4二金寄 2三  
馬 6二飛 4一馬 同金 6一金 同飛 2  
六歩 9二金 迄 12手



15番 武紀之作 ブルーフゲーム13手

9	8	7	6	5	4	3	2	1	
皇	科		帝	王	帝	將	科	皇	一
	飛			銀			馬		二
歩	歩	歩	歩				歩	歩	三
				歩					四
									五
		歩							六
歩	歩		歩	歩	歩	歩	歩	歩	七
	角						飛		八
香	桂	銀	金	王	金	銀	桂	香	九

持駒 歩

条件：銀着手4回以上

【解答】 正解者6名

7六歩 4二銀 3三角生 4四歩 同角生  
5四歩 7一角生 4三銀 5二銀打 同銀  
4四角生 3一銀 8八角 迄 13手

16番 武紀之作 ブルーフゲーム12手

9	8	7	6	5	4	3	2	1	
香	桂	銀	金	王	金	銀	桂	香	一
	飛						馬		二
歩	歩	歩	歩	歩	歩		歩	歩	三
						歩			四
									五
		歩					歩		六
歩	歩		歩	歩	歩	歩		歩	七
							飛		八
香		銀	金	王	金	銀	桂	香	九

持駒 角

条件：桂着手4回以上、不成あり

【解答】 正解者6名

7六歩 3四歩 7七桂 同角生 同角 2二桂  
4四角 1四桂 2六角 同桂 同歩 2二角 迄 12手

第17番 神無七郎作 推理将棋10手

「昨日将棋センターで変な将棋を見たよ。」

「どんな将棋？」

「隣の将棋だったんだけど、10手目の飛打で後手が勝ったんだ。」

「へえー、とどめは飛か。でも、どうしてそんなに早く終わったの？」

「初手に歩を突いた以外、先手は同じ駒ばかり4回も動かしていたからね。」

当然の結果だよ。」

さて、どんな将棋だったのでしょうか？

【解答】 正解者6名

2六歩 3四歩 4八玉 5五角 3八玉 3七角生  
2七玉 2八角成 3六玉 3五飛 迄 9手

第18番 まさ 作 推理将棋 8手

【3筋の手が4回】

「たった8手で詰ましたって？どんな将棋だったの？」

「3筋の手が4回だけあったよ。それと、初手とは別の筋に角が成ったな。」

さて、どんな将棋だったのでしょうか？

【解答】 正解者3名

5六歩 3四歩 3八銀 6六角 3九金 同角成  
6八銀 4八金 迄 8手

第19番 まさ作 推理将棋 9手

【不成と駒取りが4回】

「隣の将棋は、たった9手で詰んじゃったね。」

「不成が4回もあったな。」

「駒取りも4回だよ。」

「8手目に他の何を指しても9手では詰まなかったのに。」

さて、どんな将棋だったのでしょうか？

【解答】 正解者3名

7六歩 5二玉 3三角生 5一金右 同角生  
9九角生 7三角生 4二金 5一金 迄9手

第20番 まさ・タラパパ 合作 推理将棋 14手

【取った金をすぐ打つ手が4回】

「隣の将棋はたった14手で詰んじゃったね。」  
「金を取って直後にすぐ打つ手が4回あったな。」  
「4筋の手も4回あったね。」  
「一段目の手も4回だったな。」

さて、どんな将棋だったのでしょか？

【解答】 正解者3名

7六歩 4二金 3三角生 4一玉 4二角生  
8八角成 5一金 同金 同角生 3八金 7  
八金打 同馬 5八金右 4九金打 迄 14  
手

第21番 まさ作 推理将棋 14手

【角打ちが4回】

「14手で詰ましたって？どんな将棋だったの？」  
「角を取って直後にすぐ打つ手が4回出てきたよ。」  
それと、2筋へ駒を打った最終手がこの将棋唯一の王手だったね。」

さて、どんな将棋だったのでしょか？

【解答】 正解者3名

6八玉 3四歩 7八玉 7七角生 8六歩  
8八角生 同玉 9八角 4四角 3三桂 9  
八玉 4四歩 8八角 2一角 迄 14手

第22番 けいたん作 推理将棋 9手

- ・ 9手で詰み
- ・ 4回王手があった
- ・ 駒を成る手はなかった

さて、どんな将棋だったのでしょか？

【解答】 正解者5名

7六歩 3二銀 3三角生 4二金 同角生  
6二玉 5一角生 5二玉 4二金 迄 9手

第23番 武紀之作 推理将棋 14手

「詰四会で見た対局がおかしかった」  
「どんな将棋だったの？」  
「14手で先手が詰まされてたよん」  
「それで？」  
「両王手があった。それと、後手の角が55に居るのを見たよん」  
「へえ、他に覚えていることは？」  
「1つの桂の連続4段跳も見た。それと、その桂以外にも1つの駒の4連続着手があったよん」  
「華々しい対局だね。後は？」  
「不成が2回で成が1回だったよん」  
「ところで対局者は誰だったの？」  
「天草さんとぺさん」

さて、どんな将棋だったのでしょか？

【解答】 正解者3名

7六歩 3四歩 6六角 5五角 9三角生  
同桂 6八玉 8五桂 7八玉 7七桂生 8  
八玉 8九桂成 9八玉 9九成桂 迄 14  
手

【詰将棋メモ・推理将棋第11回出題 4月】

11-1 初級 ミニペロ採譜 斜めに行ける駒はない？ 8手

「将棋の駒って、縦か横にしか動けないの」  
「いや、そんなことはないよ。どうしたの？」  
「さっきの8手で詰んだ隣の将棋だけど、縦と横にしか動かなかったよ」

- ・ 8手で詰み
- ・ 全手順、縦か横の動き

さて、どんな将棋だったのでしょか。推理してくださいね。

【解答】 正解者15名

▲5八玉、▽8四歩、▲6八玉、▽8五歩、  
▲7八玉、▽8六歩、▲6八飛、▽8七歩成  
まで8手で詰み

11-2 中級 橋圭吾作 油断大敵? 9  
手

K「この間の9手で後手玉が詰んだ将棋、不思議な展開だったね」

H「相手の駒頭に同種の駒とか異種の駒とか打ってた奴っすね！」

K「不成はなかった普通の将棋だったのにねえ」

H「途中王手もなかったっすね」

K「でも、終局時に先手が駒を2枚も持ってたから、激しい将棋だったんじゃない？」

- ・ 9手で詰み
- ・ 相手の駒頭に同種の駒を打った
- ・ 相手の駒頭に異種の駒を打った
- ・ 不成と途中王手はなかった
- ・ 終局時、先手の持駒は2枚だけあった

【解答】 正解者11名

▲7六歩、▽6二玉、▲3三角成、▽6四歩、  
▲2三馬、▽9九角成、▲4一馬、▽1八香、  
▲6三金 まで9手で詰み

11-3 上級 けいたん作 新定跡 11  
手

「これが僕の発見した新定跡さ。11手で詰むところまで研究したよ」

「どれどれ、不成があるな。先手は一つの駒を4連続で動かしている。

おや、後手も一つの駒を4連続で動かしているぞ」

「そうさ。終局時、後手の玉に接する駒がないけど、これで詰みさ」

- ・ 11手で詰み
- ・ 不成がある
- ・ 双方とも一つの駒を4連続で動かす
- ・ 終局時、後手玉に接する駒はない

さてどんな将棋でしょう？ 推理してくださいね。

【解答】 正解者10名

▲9六歩、▽7四歩、▲9五歩、▽6二玉、  
▲9七角、▽7三玉、▲5三角不成、▽8四  
玉、▲9七角成、▽9五玉、▲7五馬 まで1  
1手で詰み

## 作品募集締切一覧

12月28日(日)

Fairy of the Forest #18

課題：対子図式(協力詰)

投稿先：酒井博久 sakai8kyuu@hotmail.com

「対子(トイツ)図式」とは、使用駒が同一駒種2枚ずつのこと。同一駒種の定義は、成生不問とします(歩と「と」、飛と龍などは、同一とみなす)。ただし、玉については単玉でも双玉でも可とします。

同一駒種の定義や玉の扱いについては、潔癖な定義を求める人もおられるでしょうが、とりあえず左記のようにしておきます。(潔癖な人はその人なりの基準で解釈して作ってください。)

投稿締切は12月28日(日)です。作家の皆さん、よろしくお願ひします。偶数手詰(受先)も引き続き募集します。

12月31日(水)

第1回 Fairy 課題コンクール(FTT)

課題① 初手と最終手が同じ

課題② 同じ駒が3回以上動いて元の位置に戻る

手数は9手迄

条件

①FMで誰でも完全検討出来るもの=FM使用すれば誰でも解けるルール

②変身物は除く(変身物=駒の性能が変化するもの ex. 安南・対面・天竺 etc)

③復活系統ルールで初形位置に戻る手は移動に含めない

→何か疑問があればコメント欄に宜しくお願ひします

募集方法

試し段階なのでコメント欄で受付ます

circe系もやるブログ

<http://circe-pro.cocolog-nifty.com/blog/>

一応適当に優秀作品を決めます(笑)

なお、このFTT(仮)での発表作品はTopIXには適用されないとします

2009 年 2 月 1 日 ( 日 )

## 第 6 回詰四会フェアリー作品展

課題：周囲 4 × 4 以内の配置で、持駒：金銀桂

なお周囲 4 × 4 とは、「11-44」「16-49」「61-94」「66-99」の位置です。手数等は無条件です。ルール・手数に制限はありません。場合（ルール上可であれば）によっては左右反転となる場合もあると思いますのでその点はご了承ください。

## 解答募集締切一覧

ネットでのフェアリー詰将棋の解答募集締切一覧です。締切日が早いもの順です。解答先は各々異なりますのでお間違えにないように。

1 月 3 日 ( 土 )

Onsite Fairy Mate 142 回出題  
\* 攻方取禁協力詰 1 題

1 月 15 日 ( 木 )

第 5 回 WFP フェアリー作品展  
Messigny ばか詰展示室

1 月 20 日 ( 火 )

詰将棋メモ 推理将棋第 18 回出題  
\* 推理将棋 3 題  
詰将棋メモ 推理将棋新春特別出題  
\* 推理将棋 5 題

## x4cc は いか に 改 装 さ れ た か？ 神 無 太 郎

第 0 回：予告

2008 年 11 月 8 日 <\*1>、一部では待望されていた詰将棋データベースを検索対象とした同一作チェックが全詰連のホームページで公開された。その核となっているプログラム x4cc を開発したものとして、創作裏話を紹介していきたい。

フェアリー詰将棋そのものとは関係ない話だが、プログラムにもフェアリー詰将棋と同様の

創作の醍醐味があり、読者諸氏には共感いただける部分があるのではないかと思う。とは言っても、フェアリー詰将棋以外のことを長々と書くのもどうかと思うので、以下のように細切れで連載予定。乞うご期待。

第 0 回：予告

第 1 回：始動 (fdbs)

第 2 回：試作 (fdbsx4cc)

第 3 回：方式変更その 1 (hash)

第 4 回：方式変更その 2 (web)

第 5 回：方式改善 (64 ビット)

第 6 回：書けないこと

\*1: なんと、アストゥーリアスの 15 年ぶりの新譜「樹霊」発売日と同じ日。「樹霊」は作曲家大山曜のプログレ魂全開の傑作。

## あ と が き

これを書いている今、竜王戦第 7 局が行われていて渡辺竜王が先ほど勝利しました。3 連敗 4 連勝という史上初の快挙で永世竜王の称号を得ました。ただただ感嘆するほかはありません。羽生名人の失速も意外と言え意外でした。終盤のミスはらしくなかったですね。(私はしょっちゅうですが……)

今年は WFP 発行という大きな事を始めました、どこまで続けられるかは分かりませんが、皆さんに楽しんで頂けると信じて来年も頑張るしかありません。来年もよろしく

良 い お 年 を ～ ～ ～ た く ぼ ん

2008 年 第 6 号

## Web Fairy Paradise

非売品

平成二十年十二月号

平成二十年十二月廿日発行

発行所 愛媛県新居浜市

発行兼編集人 須川卓二

発行所 Web Fairy Paradise 編集部

問合先

須川卓二 takuji@dokidoki.ne.jp