



# Web Fairy Paradise

**第43号**

今月のフェアリー詰将棋

- ・ 第 39 回 WFP フェアリー作品展
- ・ Fairy of the Forest#30

結果発表

- ・ 2012 年年賀詰作品展
- ・ Köko について

読み物

- ・ ネコネコ鮮の紹介(小林看空)
- ・ 「新約・神話大全」の感想(神無太郎)
- ・ 2011 年度 WFP 作品展解答成績及び出題作品数まとめ(神無七郎)
- ・ 第 2 回フェアリー短編コンクール追記



**2012/1**

## はじめに

あけましておめでとうございます。とは言えもう 20 日過ぎてますのでいまさらですが……。今年もよろしくお願いいたします。

平成24年ということで巻頭協力詰を1題

たくぼん作 協力詰5手

|   |   |   |   |   |   |   |   |   |   |
|---|---|---|---|---|---|---|---|---|---|
| 9 | 8 | 7 | 6 | 5 | 4 | 3 | 2 | 1 |   |
|   |   |   |   |   |   |   |   |   | 一 |
|   |   | 銀 | 桂 | 歩 | 香 | 桂 |   |   | 二 |
|   |   | 角 |   |   |   | 桂 |   |   | 三 |
|   |   | 銀 | 王 | 香 |   | 歩 |   |   | 四 |
|   |   | 歩 |   |   |   | 銀 |   |   | 五 |
|   |   | 香 |   | 桂 | 王 | 香 |   |   | 六 |
|   |   | 歩 |   |   |   | 銀 |   |   | 七 |
|   |   | 香 | 香 | 歩 | 歩 | 歩 |   |   | 八 |
|   |   |   |   |   |   |   |   |   | 九 |

持駒 金銀

詰上図

|   |   |   |   |   |   |   |   |   |   |
|---|---|---|---|---|---|---|---|---|---|
| 9 | 8 | 7 | 6 | 5 | 4 | 3 | 2 | 1 |   |
|   |   |   |   |   |   |   |   |   | 一 |
|   |   | 銀 | 桂 | 歩 | 香 | 桂 |   |   | 二 |
|   |   | 角 |   | 王 |   | 桂 |   |   | 三 |
|   |   | 銀 |   | 香 |   | 歩 |   |   | 四 |
|   |   | 歩 |   |   |   | 銀 |   |   | 五 |
|   |   | 香 | 銀 | 桂 |   | 香 |   |   | 六 |
|   |   | 歩 | 王 | 金 |   | 銀 |   |   | 七 |
|   |   | 香 | 香 | 歩 | 歩 | 歩 |   |   | 八 |
|   |   |   |   |   |   |   |   |   | 九 |

持駒 なし

空間で2⇒4の立体曲詰という作品です。余りの手順の貧相さ&無駄駒の多さにて発表を取りやめました。お見せする機会は今か 2024 年しかないで……。(笑) 解答略です。

昨年度は「新約・神詰大全」発刊のほかに大きな話題もなかったフェアリー界でしたが今年はどうなるのでしょうか？まずはフェアリーに興味を持ってもらえるようなそんな取っ掛かりになるような WFP で今年は行きたいと思っております。解答者増、新人登場、大作出題、いろいろと夢を抱きながら頑張る所存です。よろしくお願いいたします。

## 【募集】

### 作品

フェアリー作品、PG、推理将棋はそれぞれの投稿先へ投稿下さい。

### 読み物

フェアリー詰将棋に関するものに限らず日常のことも研究物でも4コマ漫画からパロディ、イラスト、マイベスト10、自己紹介、何でもOKです。

### 感想

第43号の感想、今後の要望、ご意見等なんでも結構です。是非メールにて私まで

皆様の反応が私の意欲に成りますので是非ご協力をお願いします。

読み物、感想の投稿はこちらまで

たくぼん : [takuji@dokidoki.ne.jp](mailto:takuji@dokidoki.ne.jp)

### 協力いただいている方々の HP アドレス

\*ご協力感謝します

#### 妖精都市

<http://www.geocities.jp/cavesfairy/>

#### 詰将棋メモ

<http://toybox.tea-nifty.com/>

#### 詰将棋おもちゃ箱

<http://www.ne.jp/asahi/tetsu/toybox/>

#### Onsite Fairy Mate

<http://www.abz.jp/~k7ro/>

#### K.Komine's Home Page

<http://19900504.web.fc2.com/index.html>

#### イラスト・素材提供 : 幻想素材サイト First Moon

<http://www.first-moon.com/>

\*表紙のイラストを使用させて頂いております。



(2012. 1. 4 河口湖付近にて撮影)

皆様、あけましておめでとうございます。

もうそろそろ正月気分も完全に抜けきった頃でしょうか？

上の写真は正月旅行で撮った富士の写真。冬の富士は清々しくて良いですね。当初は前書きも、この旅行にまつわる雑談から始めようかと思っていたのですが、今年最初のWFP作品展は想定以上の大量出題になりました。ですから、無駄口は全面的にカットして、さっそく今回の出題作の説明を始めたいと思います。

まず、39-1～39-9は神無太郎氏によるミニ個展です。中でも39-6はちょっと特殊な問題。攻方は香を無限に持っています（従って詰上りでも持駒の香が無限に余ります）が、歩は有限の枚数しか持っていません。対して受方は全種類の駒を無限に持っています。また、「千日手禁」も指定されています。ここでの「千日手禁」の定義は、「同一局面が4回現われる手を禁手とする」ものですが、将棋の実戦とは異なり、「連続王手かどうかに関係なく」適用されることに注意してください。一見、奇妙奇天烈な問題ですが、ルールさえ理解すれば易しいと思います。

39-10は、たくぼん氏によるツイン。できればa)b)セットでの解答が望ましいのですが、片方だけの解答でも構いません。「打歩」条件が先後双方に適用されることに留意して解いてください。

39-11はもず氏の久々のフェアリー作品。先月のWFPで小林看空氏が紹介したKoko（本当はKōkoですが便宜上Kokoと書きます）に興味を持ったもず氏が、Koko詰に挑戦した作品

です。小林看空氏の作品はすべて協力／協力自玉系の作品でしたが、本作では受方は攻方に協力せず、詰みを阻止しようとしています。少なくとも現状では機械検討はできないので、出題する側もドキドキです。

39-12は一乗谷氏による推理将棋。先手の着手と後手の着手は、手の順序を無視して適切に並べ替えると、同一である、という「アナグラム対局」です。今回出題の条件に合う棋譜を見つけることはもちろんですが、もし30手未満の「アナグラム対局」の手順を見つければ、それは作者の意図を超える「超正解」として扱います。（「アナグラム対局」の正確な意味については問題文の注釈を参照してください。）

また、39-12については相当な難問であることが予想されるため、解答募集期間を一カ月延長します。読者の皆様の果敢な挑戦により、「正解」「超正解」が寄せられることを期待します。

### 解答要項

解答締切：

39-1～39-11 : 2012年2月15日（水）

39-12 : 2012年3月15日（木）

宛先：janacek789@ybb.ne.jp

メールの件名に「解答」の語句を入れてください。

### 作品投稿について

作品投稿は随時受け付けます。（原則として毎月15日の投稿まで当月号に掲載します。）宛先は解答と同じjanacek789@ybb.ne.jpへ。メールの件名に「作品投稿」の語句を入れてください。添付ファイルも可。f m検討済みなら.fmo形式のファイル添付を推奨します。

### ルール説明

#### 【協力詰】

先後協力して最短手数で受方の玉を詰める。

#### 【アンチキルケ】

駒取りがあったとき取った方の駒が、最も近い将棋での指し始め位置に戻される。

#### 【最悪詰】

攻方はなるべく相手玉が詰まないように王手し、受方はなるべく早く自玉が詰むように応じる。

#### 【千日手禁】

同一局面が4回現われる手を禁手とする。

（将棋の実戦と異なり、連続王手かどうかは

無関係。持駒の駒数が無限の場合は、有限回の増減があっても同一とみなす。)

【持駒：∞】

指定駒を無限に持っていることを示す。  
指定が特にならない場合は、全種類の駒を無限に持っていることを示す。

【対面】

敵駒と向かい合うと互いに利きが入れ替わる。

【協力自玉スタイルメイト】

先後協力して最短手数で攻方をスタイルメイトにする。

【スタイルメイト】

王手は掛かっているが合法手のない状態。

【安南】

味方の駒が縦に並ぶと、上の駒の利きは下の駒の利きになる。

【打歩】

打歩詰以外の詰みを禁手とする。

この条件は双方に適用する（完全打歩）。

【協力自玉詰】

先後協力して最短手数で攻方王を詰める。

【Koko】

着手は、そのまわりの8マスに何らかの駒が存在するような地点のみ有効。王手にもこの条件は適用される。

(詳細は WFP42 号の小林看空氏の記事、「Koko について」を参照してください。便宜上、本作品展ではルール名を「Koko」と表記します。)

【推理将棋】

将棋についての会話をヒントに将棋の指し手を復元する。

■ 39-1 神無太郎氏作

協力詰 5手

9 8 7 6 5 4 3 2 1

|  |  |  |  |  |  |  |  |   |   |   |
|--|--|--|--|--|--|--|--|---|---|---|
|  |  |  |  |  |  |  |  |   |   | 一 |
|  |  |  |  |  |  |  |  |   |   | 二 |
|  |  |  |  |  |  |  |  |   |   | 三 |
|  |  |  |  |  |  |  |  |   |   | 四 |
|  |  |  |  |  |  |  |  | 歩 |   | 五 |
|  |  |  |  |  |  |  |  |   |   | 六 |
|  |  |  |  |  |  |  |  |   | 王 | 七 |
|  |  |  |  |  |  |  |  | 歩 | 王 | 八 |
|  |  |  |  |  |  |  |  |   |   | 九 |

持駒 金2 桂

■ 39-2 神無太郎氏作

協力詰 5手

9 8 7 6 5 4 3 2 1

|  |  |  |  |  |  |  |  |  |   |   |
|--|--|--|--|--|--|--|--|--|---|---|
|  |  |  |  |  |  |  |  |  |   | 一 |
|  |  |  |  |  |  |  |  |  |   | 二 |
|  |  |  |  |  |  |  |  |  |   | 三 |
|  |  |  |  |  |  |  |  |  |   | 四 |
|  |  |  |  |  |  |  |  |  |   | 五 |
|  |  |  |  |  |  |  |  |  | 歩 | 六 |
|  |  |  |  |  |  |  |  |  | 王 | 七 |
|  |  |  |  |  |  |  |  |  | 桂 | 八 |
|  |  |  |  |  |  |  |  |  | 金 | 九 |

持駒 金2 桂

■ 39-3 神無太郎氏作

協力詰 5手

9 8 7 6 5 4 3 2 1

|  |  |  |  |  |  |  |  |   |  |   |
|--|--|--|--|--|--|--|--|---|--|---|
|  |  |  |  |  |  |  |  |   |  | 一 |
|  |  |  |  |  |  |  |  |   |  | 二 |
|  |  |  |  |  |  |  |  |   |  | 三 |
|  |  |  |  |  |  |  |  | 王 |  | 四 |
|  |  |  |  |  |  |  |  |   |  | 五 |
|  |  |  |  |  |  |  |  | 王 |  | 六 |
|  |  |  |  |  |  |  |  |   |  | 七 |
|  |  |  |  |  |  |  |  |   |  | 八 |
|  |  |  |  |  |  |  |  |   |  | 九 |

持駒 角2 金

■ 39-4 神無太郎氏作

協力詰 5手

9 8 7 6 5 4 3 2 1

|  |  |  |  |  |  |  |  |  |  |   |
|--|--|--|--|--|--|--|--|--|--|---|
|  |  |  |  |  |  |  |  |  |  | 一 |
|  |  |  |  |  |  |  |  |  |  | 二 |
|  |  |  |  |  |  |  |  |  |  | 三 |
|  |  |  |  |  |  |  |  |  |  | 四 |
|  |  |  |  |  |  |  |  |  |  | 五 |
|  |  |  |  |  |  |  |  |  |  | 六 |
|  |  |  |  |  |  |  |  |  |  | 七 |
|  |  |  |  |  |  |  |  |  |  | 八 |
|  |  |  |  |  |  |  |  |  |  | 九 |

持駒 なし

■ 39-5 神無太郎氏作

協力詰 13手

|   |   |   |   |   |   |   |   |   |
|---|---|---|---|---|---|---|---|---|
| 9 | 8 | 7 | 6 | 5 | 4 | 3 | 2 | 1 |
|   |   |   |   |   |   |   |   | 一 |
|   |   |   |   |   |   |   |   | 二 |
|   |   |   |   |   |   |   |   | 三 |
|   |   |   |   |   |   |   |   | 四 |
|   |   |   |   |   |   |   |   | 五 |
|   |   |   |   |   |   |   |   | 六 |
|   |   |   |   |   | 馬 | 糸 | 駒 | 七 |
|   |   |   |   |   | 王 | 香 | 駒 | 八 |
|   |   |   |   |   | 歩 | 銀 | 王 | 九 |

持駒 なし

■ 39-6 神無太郎氏作

アンチキルケ最悪詰 113手

|   |   |   |   |   |   |   |   |   |
|---|---|---|---|---|---|---|---|---|
| 9 | 8 | 7 | 6 | 5 | 4 | 3 | 2 | 1 |
|   |   |   | 皇 | 王 | 皇 |   |   | 一 |
|   |   |   |   |   |   |   |   | 二 |
|   |   |   |   | 王 |   |   |   | 三 |
|   |   |   |   |   |   |   |   | 四 |
|   |   |   |   |   |   |   |   | 五 |
|   |   |   |   |   |   |   |   | 六 |
|   |   |   |   |   |   |   |   | 七 |
|   |   |   |   |   |   |   |   | 八 |
|   |   |   |   |   |   |   |   | 九 |

攻方持駒香 $\infty$  歩18

受方持駒 $\infty$

※千日手禁、詰上り手余り

■ 39-7 神無太郎氏作

対面協力自玉スタイルメイト 10手

|   |   |   |   |   |   |   |   |   |
|---|---|---|---|---|---|---|---|---|
| 9 | 8 | 7 | 6 | 5 | 4 | 3 | 2 | 1 |
|   |   |   |   |   |   |   |   | 一 |
|   |   |   |   |   |   |   |   | 二 |
|   |   |   |   |   |   |   |   | 三 |
|   |   |   |   |   |   |   |   | 四 |
|   |   |   |   |   |   |   |   | 五 |
|   |   |   |   |   |   |   |   | 六 |
|   |   |   |   |   |   |   | 王 | 七 |
|   |   |   |   |   |   |   |   | 八 |
|   |   |   |   |   |   |   |   | 九 |

持駒 飛角

■ 39-8 神無太郎氏作

協力自玉スタイルメイト 16手

|   |   |   |   |   |   |   |   |   |
|---|---|---|---|---|---|---|---|---|
| 9 | 8 | 7 | 6 | 5 | 4 | 3 | 2 | 1 |
|   |   |   |   |   |   |   |   | 一 |
|   |   |   |   |   |   |   |   | 二 |
|   |   |   |   |   |   |   |   | 三 |
|   |   |   |   |   |   |   |   | 四 |
|   |   |   |   |   |   |   |   | 五 |
|   |   |   |   |   |   |   | 歩 | 六 |
|   |   |   |   |   |   |   | 王 | 七 |
|   |   |   |   |   | 王 |   |   | 八 |
|   |   |   |   |   | 飛 |   |   | 九 |

持駒 香2

■ 39-9 神無太郎氏作

安南協力自玉スタイルメイト 16手

|   |   |   |   |   |   |   |   |   |
|---|---|---|---|---|---|---|---|---|
| 9 | 8 | 7 | 6 | 5 | 4 | 3 | 2 | 1 |
|   |   |   |   |   |   |   |   | 一 |
|   |   |   |   |   |   |   |   | 二 |
|   |   |   |   |   |   |   |   | 三 |
|   |   |   |   |   |   |   |   | 四 |
|   |   |   |   |   |   |   |   | 五 |
|   |   |   |   |   |   |   |   | 六 |
|   |   |   |   |   |   |   | 王 | 七 |
|   |   |   |   |   |   |   |   | 八 |
|   |   |   |   |   | 王 |   |   | 九 |

持駒 桂3 香

■ 39-10 たくぼん氏作

a) 安南打歩協力自玉詰 8手

|   |   |   |   |   |    |   |   |   |
|---|---|---|---|---|----|---|---|---|
| 9 | 8 | 7 | 6 | 5 | 4  | 3 | 2 | 1 |
|   |   |   |   |   |    |   |   | 一 |
|   |   |   |   |   |    |   |   | 二 |
|   |   |   |   |   |    |   |   | 三 |
|   |   |   |   |   |    |   |   | 四 |
|   |   |   |   | 皇 | 飛  |   |   | 五 |
|   |   |   |   | 王 |    |   |   | 六 |
|   |   |   |   |   | 皇  |   |   | 七 |
|   |   |   |   |   |    |   |   | 八 |
|   |   |   |   |   | 金玉 |   |   | 九 |

持駒 なし

b) 安南打歩協力自玉詰 8手

9 8 7 6 5 4 3 2 1

|   |   |   |  |  |  |  |  |  |   |
|---|---|---|--|--|--|--|--|--|---|
|   |   |   |  |  |  |  |  |  | 一 |
|   |   |   |  |  |  |  |  |  | 二 |
|   |   |   |  |  |  |  |  |  | 三 |
|   |   |   |  |  |  |  |  |  | 四 |
|   | 馬 | 飛 |  |  |  |  |  |  | 五 |
| 王 |   |   |  |  |  |  |  |  | 六 |
|   |   | 馬 |  |  |  |  |  |  | 七 |
|   |   |   |  |  |  |  |  |  | 八 |
|   | 金 | 玉 |  |  |  |  |  |  | 九 |

持駒 なし

■ 39-11 もず氏作

Koko詰 13手

9 8 7 6 5 4 3 2 1

|  |  |  |  |   |  |  |   |   |   |
|--|--|--|--|---|--|--|---|---|---|
|  |  |  |  |   |  |  |   |   | 一 |
|  |  |  |  |   |  |  | 王 | 銀 | 二 |
|  |  |  |  |   |  |  |   |   | 三 |
|  |  |  |  |   |  |  | 金 | 馬 | 四 |
|  |  |  |  | 馬 |  |  |   |   | 五 |
|  |  |  |  |   |  |  | 飛 |   | 六 |
|  |  |  |  |   |  |  |   |   | 七 |
|  |  |  |  |   |  |  |   |   | 八 |
|  |  |  |  |   |  |  |   |   | 九 |

持駒 歩

■ 39-12 一乗谷酔象氏作

推理将棋『アナグラムな対局』

助手「今度は私の先手番でいいですね。  
では、お願いします」

・・・ 30 手目後手の手番で・・・

博士「王手！」

3 回目の王手だけど、これで詰みだね」

助手「負けました。」

16 手目に 2 枚目の駒を打たれたところ  
ではまだまだと思ったんですけど・・・  
後手陣は手つかずで先手陣だけ終盤に  
なってしまいました」

博士「最終手で詰まらずに後手陣だけ初形に  
戻す手もあるぐらいだからね」

助手「77 地点にこだわって角の手と角成の手  
と馬の手を指した作戦が悪かったのだ  
でしょうか」

博士「77 角と 77 角成と 77 馬は君だけでなく

私も指した手だからね。それだけじゃないよ。棋譜をよく見てごらん。

先手と後手の各々の着手 15 手の棋譜は、  
順序の違いを除けば同一なんだよ。いわ  
ば、『アナグラムな対局』だったんだ」

さて、アナグラムな対局とはどのような将棋  
でしょうか？

二人の会話を元に推理してください。

条件

- 1) 30 手目に 3 回目の王手で詰んだ
- 2) 先手と後手の各々の着手 15 手の棋譜が順序  
の違いを除き同一 (注\*)
- 3) (棋譜上)77 角、77 角成、77 馬の手あり
- 4) 16 手目は 2 回目の駒打ち
- 5) 30 手目に別の手を指せば後手陣だけ初形に  
戻すことができた。(後手陣の 1~3 段目を初  
形配置 20 枚にできた)

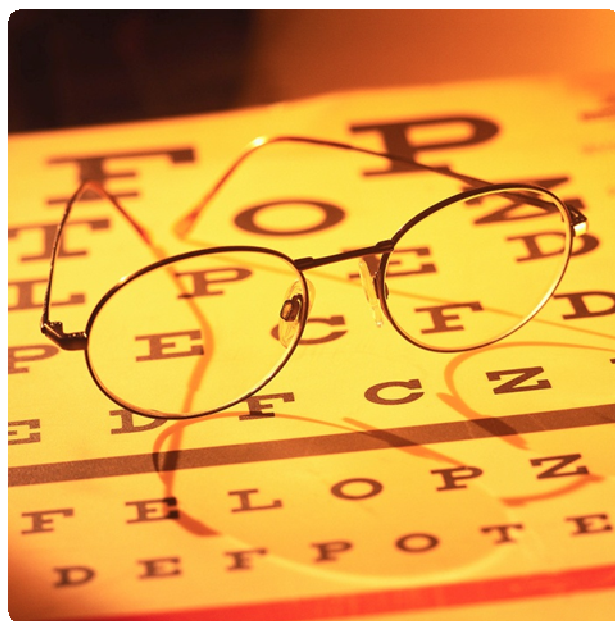
注\* 先後同一着手：棋譜が(表記上)同一で  
あれば着手内容は問いません。

例)

- ・ ▲76 歩△34 歩▲77 桂△同角成▲58 玉△22  
馬▲同角成△77 桂の場合、3 手目と 8 手目、  
4 手目と 7 手目はそれぞれ同一扱いです。
- ・ ▲56 歩△54 歩▲55 歩△同歩の場合、3 手目  
と 4 手目は同一になりません。

☆手数短縮型問題でもありますので、「先後同一  
着手」の 28 手以下の解は超正解です。

以上



# Fairy of the Forest #30出題

- 2011年11月20日：課題発表：(協力詰) 双方不成
- 2012年01月15日：投稿締切
- 2012年01月20日：出題
- 2012年02月15日：解答締切
- 2012年02月20日：結果発表

## ■ 出題

新年初の課題は「攻方受方双方不成」でした。私も珍しく早めに準備していたのですが締切日までの投稿は何とゼロ。慌てたくぼんさんのブログで通知してもらった結果、何とか数を揃えることができました。

新顔としては変寝夢さんから1題。ありがたいことです。

今回の課題は長編には不向きだったのか、全体的に手数は短めになりました※。物足りなく思われるかも知れませんが、1題でも解けた方は、下記まで解答・感想をお寄せください。お待ちしております。

※と思ったら、締切間際に、たくぼんさんから長いのが来ました。感謝！

(解答先)

→酒井博久 (sakai8kyuu@hotmail.com)

## ■ 30-01 たくぼん 協力詰 5手

9 8 7 6 5 4 3 2 1

|  |  |  |   |   |   |   |   |   |   |
|--|--|--|---|---|---|---|---|---|---|
|  |  |  |   |   |   |   |   |   | 一 |
|  |  |  |   |   |   |   |   | 飛 | 二 |
|  |  |  |   |   | 銀 |   | 王 |   | 三 |
|  |  |  |   |   |   | 歩 | 又 |   | 四 |
|  |  |  |   |   |   |   |   |   | 五 |
|  |  |  |   |   |   |   |   |   | 六 |
|  |  |  | 角 | 王 | 香 | 銀 |   |   | 七 |
|  |  |  |   |   |   |   |   |   | 八 |
|  |  |  |   |   |   |   |   |   | 九 |

持駒 なし

## ■ 30-02 神無八級 協力詰 7手

9 8 7 6 5 4 3 2 1

|  |  |  |  |  |   |   |   |   |   |
|--|--|--|--|--|---|---|---|---|---|
|  |  |  |  |  |   |   |   |   | 一 |
|  |  |  |  |  |   |   | 銀 |   | 二 |
|  |  |  |  |  |   |   |   |   | 三 |
|  |  |  |  |  | 駒 | 歩 | 王 |   | 四 |
|  |  |  |  |  | 角 |   |   |   | 五 |
|  |  |  |  |  |   |   |   |   | 六 |
|  |  |  |  |  |   |   |   | 馬 | 七 |
|  |  |  |  |  |   |   |   |   | 八 |
|  |  |  |  |  |   |   |   |   | 九 |

持駒 なし

## ■ 30-03 変寝夢 協力詰 7手

9 8 7 6 5 4 3 2 1

|   |  |  |  |  |  |  |   |   |   |
|---|--|--|--|--|--|--|---|---|---|
|   |  |  |  |  |  |  |   | 王 | 一 |
|   |  |  |  |  |  |  | 王 | 駒 | 二 |
|   |  |  |  |  |  |  |   | 香 | 三 |
|   |  |  |  |  |  |  | 角 |   | 四 |
|   |  |  |  |  |  |  | 桂 |   | 五 |
|   |  |  |  |  |  |  |   |   | 六 |
|   |  |  |  |  |  |  |   |   | 七 |
|   |  |  |  |  |  |  |   |   | 八 |
| 角 |  |  |  |  |  |  |   | 飛 | 九 |

持駒 なし

## ■ 30-04 小林看空 協力詰 19手

9 8 7 6 5 4 3 2 1

|   |  |  |  |   |   |   |   |   |   |   |
|---|--|--|--|---|---|---|---|---|---|---|
|   |  |  |  |   |   |   |   | 角 | 歩 | 一 |
|   |  |  |  |   |   | 銀 | 歩 |   | 飛 | 二 |
|   |  |  |  | 金 |   | 香 | 銀 |   |   | 三 |
|   |  |  |  | 桂 | 歩 | 香 |   |   |   | 四 |
|   |  |  |  | 王 | 王 | 駒 | 歩 |   |   | 五 |
|   |  |  |  | 駒 | 桂 | 桂 | 歩 |   |   | 六 |
| 龍 |  |  |  | 桂 | 王 | 歩 |   |   |   | 七 |
|   |  |  |  |   |   |   |   |   |   | 八 |
|   |  |  |  |   |   |   |   | 馬 |   | 九 |

持駒 金2

■ 30-05 たくぼん 協力詰 39 手

|   |   |   |   |   |   |   |   |   |   |
|---|---|---|---|---|---|---|---|---|---|
| 9 | 8 | 7 | 6 | 5 | 4 | 3 | 2 | 1 |   |
| 皇 | 角 |   |   |   |   |   |   |   | 一 |
| 飛 | 皇 | 飛 | 皇 | 皇 | 桂 | 飛 | 桂 | 皇 | 二 |
|   |   |   |   |   |   |   |   |   | 三 |
|   |   |   | 銀 | 桂 | 銀 | 飛 | 金 |   | 四 |
|   |   |   |   | 飛 |   |   |   |   | 五 |
|   | 銀 |   |   | 皇 |   |   |   |   | 六 |
|   |   |   |   |   |   |   | 銀 |   | 七 |
|   |   |   |   | 金 | 歩 | 飛 | 王 |   | 八 |
| 王 | 飛 |   | 桂 |   | と |   |   |   | 九 |

持駒 香

第2回フェアリー短編コンクール追記

前号にて開催の当コンクールに余詰・不詰が発生したため以下内容が追記として発表されました。

追記 1 (2012/01/02)

02-04 (Koko 協力詰 6 手) に余詰が発見されました。「原則無審査」のコンクールとはいえ、作者並びに解答者の皆様に検討不足をお詫び致します。尚、作者から右記の通り修正すると連絡がありましたので、併せて報告致します。

02-04 は余詰失格とし、解答成績の計算からも除外しますが、もし可能な方は修正図の解答とコメントを送って頂けると助かります。宜しくお願ひ致します。原図からの変更点は、(1) 手数が 6 手→5 手、(2) 攻方持駒が香香→香歩、(3) 受方玉が 34→23、の 3 点です。

02-04 修正図

Koeko 協力詰 5 手

|   |   |   |   |   |   |   |   |   |   |
|---|---|---|---|---|---|---|---|---|---|
| 9 | 8 | 7 | 6 | 5 | 4 | 3 | 2 | 1 |   |
|   |   |   |   |   |   |   |   |   | 一 |
|   |   |   |   |   |   | 王 |   |   | 二 |
|   |   |   |   |   |   |   | 王 |   | 三 |
|   |   |   |   |   |   |   |   |   | 四 |
|   |   |   |   |   |   |   |   |   | 五 |
|   |   |   |   |   |   |   |   |   | 六 |
|   |   |   |   |   |   |   |   |   | 七 |
|   |   |   |   |   |   |   |   |   | 八 |
|   |   |   |   |   |   |   |   |   | 九 |

持駒 香歩

追記 2 (2012/01/12)

02-11 (強欲協力詰 6 手 受先) ですが、出題図は不詰でした。解答者の皆様に混乱を招きました事をお詫び致します。

02-11 は不詰失格とし、解答成績の計算からも除外しますが、もし可能な方は右記の修正図へコメントを寄せて頂けると助かります。

原図からの変更点は、59 飛→69 飛です。尚、作意に変更はありません。

02-11 修正図

強欲協力詰 6 手

|   |   |   |   |   |   |   |   |   |   |
|---|---|---|---|---|---|---|---|---|---|
| 9 | 8 | 7 | 6 | 5 | 4 | 3 | 2 | 1 |   |
|   |   |   |   |   |   |   |   |   | 一 |
|   |   |   |   |   |   |   | 皇 |   | 二 |
|   |   |   |   |   |   |   |   |   | 三 |
|   |   |   |   |   |   |   |   |   | 四 |
|   |   |   |   |   |   |   |   |   | 五 |
|   |   |   |   |   |   |   |   |   | 六 |
|   |   | 銀 |   | 皇 |   |   |   |   | 七 |
| 王 |   |   |   |   |   | 王 |   | 飛 | 八 |
|   |   |   | 飛 |   |   |   |   |   | 九 |

持駒 なし

解答要項

- ・解答締切：2012 年 1 月 29 日 (日)
- ・結果発表：2 月 20 日 (月) <WFP 第 44 号掲載>
- ・手数・ルール：6 手以内のフェアリー作品。
- ・出品数：1 人 2 作以内。
- ・出題方法など：作者名は伏せた上で全局一斉出題。評価点の平均で作品の順位を決定する。不完全作は失格 (自動最下位)。
- ・評価方法：A B C の 3 段階評価。A = 3 点、B = 2 点、C = 1 点、誤解 = 3 点、無解 = 計数除外。複数解の作品には、解 1 つ 1 つではなくて、作品全体に対する評価での採点をお願いします。
- ・解答 / 問合せ先：小峰耕希 ( [jigsawbox@gmail.com](mailto:jigsawbox@gmail.com) )
- < <http://19900504.web.fc2.com/index.html> に解答送信フォームあります。 >



あけましておめでとうございます。今年もよろしくお願いたします。先月号で4作出題で開催した年賀詰作品展ですが、難解作が混じっていたせいか解答者は伸び悩み、締切近くまで解答0の状態が続きました。日記で解答のお願いとヒントを掲載しましたところ計5名の方から解答を頂きました。ありがとうございました。

〔解答成績〕（敬称略）

○：正解 -：無解 ×：誤解

| 解答者名 | 1 | 2 | 3 | 4 | 計 |
|------|---|---|---|---|---|
| 橋本孝治 | ○ | ○ | ○ | - | 3 |
| 雲海   | ○ | ○ | ○ | - | 3 |
| NAO  | ○ | ○ | ○ | - | 3 |
| 変寝夢  | ○ | ○ | - | - | 2 |
| DD++ | ○ | ○ | - | - | 2 |

【ルール説明】

協力詰：

先後協力して最短手数で、受方の玉を詰める。

強欲：攻方は駒を取る王手があれば、その手を選択しなければならない。受方は駒を取る王手回避手があれば、その手を選択しなければならない。

禁欲：攻方は駒を取らない王手があれば、その手を選択しなければならない。

受方は駒を取らない王手回避手があれば、その手を選択しなければならない。

成禁：手順中に成る手があってはならない。

年賀1

神無太郎作 龍王協力詰 9手

|   |   |   |   |   |   |   |   |   |   |
|---|---|---|---|---|---|---|---|---|---|
| 9 | 8 | 7 | 6 | 5 | 4 | 3 | 2 | 1 |   |
|   |   |   |   |   |   |   |   |   | 一 |
|   |   |   |   |   |   |   |   |   | 二 |
|   |   |   |   |   |   |   |   |   | 三 |
|   |   |   |   |   |   |   | 龍 |   | 四 |
|   |   |   |   |   |   |   |   |   | 五 |
|   |   |   |   |   |   |   |   |   | 六 |
|   |   |   |   |   |   |   |   |   | 七 |
|   |   |   |   |   |   |   |   |   | 八 |
|   |   |   |   |   |   |   |   |   | 九 |

持駒 金3

15金 26龍 16金 27玉 17金 29龍  
28金 19龍 29金打まで 9手

詰上図

|   |   |   |   |   |   |   |   |   |   |
|---|---|---|---|---|---|---|---|---|---|
| 9 | 8 | 7 | 6 | 5 | 4 | 3 | 2 | 1 |   |
|   |   |   |   |   |   |   |   |   | 一 |
|   |   |   |   |   |   |   |   |   | 二 |
|   |   |   |   |   |   |   |   |   | 三 |
|   |   |   |   |   |   |   |   |   | 四 |
|   |   |   |   |   |   |   |   |   | 五 |
|   |   |   |   |   |   |   |   | 金 | 六 |
|   |   |   |   |   |   |   | 金 |   | 七 |
|   |   |   |   |   |   |   | 金 | 龍 | 八 |
|   |   |   |   |   |   |   |   |   | 九 |

持駒 なし

★ まずは龍の動きをする玉を詰める問題。利きが強力ですので詰上りを考えるのが解く近道です。1段目での詰上りは無理と気付けば19での詰上りに辿り着くでしょう。

変寝夢

上部で詰ますことばかり考えてました。力をためる手（初手～5手目）は苦手です。

橋本孝治

金3枚が連結した脱獄不能の牢獄。この詰上りはクィーンを詰めるときにも出てきたので、第一感でした。

DD++

一段目に追おうとしてうまい詰上がりが見つからずに苦戦。九段目へ追うとは意外。

雲海

金対龍だと一段目より九段目の方が詰み易いのですね。駒の利きを考慮すれば確かに理に適っていますが、普段の詰将棋の感覚が邪魔をします。

年賀2

神無太郎作 龍王/金王協力詰 7手

|   |   |   |   |   |   |   |   |   |   |
|---|---|---|---|---|---|---|---|---|---|
| 9 | 8 | 7 | 6 | 5 | 4 | 3 | 2 | 1 |   |
|   |   |   |   |   |   |   |   |   | 一 |
|   |   |   |   |   | 玉 |   |   |   | 二 |
|   |   |   |   |   |   |   |   |   | 三 |
|   |   |   |   |   |   |   | 龍 |   | 四 |
|   |   |   |   |   |   |   |   |   | 五 |
|   |   |   |   |   |   |   |   |   | 六 |
|   |   |   |   |   |   |   |   |   | 七 |
|   |   |   |   |   |   |   |   |   | 八 |
|   |   |   |   |   |   |   |   |   | 九 |

持駒 なし

攻方 24 の駒は龍王（王の利きが龍の動きをする駒）、  
受方 42 の駒は金王（王の利きが金の動きをする駒）で  
す。自らが王手となる指し手は出来ませんのでご注意  
を。

22 龍 32 銀 31 龍 52 金 32 龍 51 金  
62 銀 まで 7 手

詰上図

|   |   |   |   |   |   |   |   |   |   |
|---|---|---|---|---|---|---|---|---|---|
| 9 | 8 | 7 | 6 | 5 | 4 | 3 | 2 | 1 |   |
|   |   |   |   | 王 |   |   |   |   | 一 |
|   |   |   | 銀 |   |   | 龍 |   |   | 二 |
|   |   |   |   |   |   |   |   |   | 三 |
|   |   |   |   |   |   |   |   |   | 四 |
|   |   |   |   |   |   |   |   |   | 五 |
|   |   |   |   |   |   |   |   |   | 六 |
|   |   |   |   |   |   |   |   |   | 七 |
|   |   |   |   |   |   |   |   |   | 八 |
|   |   |   |   |   |   |   |   |   | 九 |

持駒 なし

★ あまり出題されることのない龍王/金玉協力  
詰で攻方が後手金（玉）の利きに入れ  
ないということで解答者の皆さんもかなり苦  
労されたようです。上から攻めると利き  
に入ってしまう為、利きのない金の斜  
め後ろを利用するのがポイント。31  
へ利きがない銀合がぴったりです。

橋本孝治

駒と駒が直接ぶつけれないのは、何とま  
どろっこしいものなのでしょう！上から  
行きたくなる「本能」を押し殺しての  
解図はなかなか面倒でした。

DD++

普通の玉なら 44 龍 31 玉から簡単に詰む  
のに、弱い駒の方が詰ましくいという  
のが面白い。

雲海

こちらは一転オーソドックスな手順。31  
龍がこのルールならではの手。

★ 正式な表記は攻方 24 王（龍の動き）、  
受方 42 玉（金の動き）でした。解答者  
に分かりやすいように 24 龍、42 金表  
記にしたものだから以下のような解  
答が届きました。

変寝夢

2 二龍、4 三玉、1 三龍、2 三王、同  
龍、4

二金、5 一王まで 7 手

降参かと思ったが、柿木に並べたら左  
手のサブ駒台に乗っている王を見て解  
決。そういや昔のフェアリーで玉合が  
あったような……。

★ まさか王合とは……正式には 24 王、  
42 玉ですので王は駒箱にないんです  
ね。出題時に注釈を付けていれば問  
題なかったと反省。今回は正解。

年賀 3

神無七郎作 強欲成禁協力詰 4 5 手

|   |   |   |   |   |   |   |   |   |   |
|---|---|---|---|---|---|---|---|---|---|
| 9 | 8 | 7 | 6 | 5 | 4 | 3 | 2 | 1 |   |
|   |   |   |   |   |   |   |   |   | 一 |
|   |   |   |   |   |   |   |   |   | 二 |
|   |   |   |   |   |   |   |   |   | 三 |
|   |   |   |   |   |   |   |   |   | 四 |
|   |   |   |   |   |   |   | 銀 |   | 五 |
|   |   |   |   |   |   |   | 銀 |   | 六 |
|   |   |   |   |   |   |   | 銀 |   | 七 |
|   |   |   |   |   |   |   | 銀 |   | 八 |
|   |   |   |   |   |   |   | 王 |   | 九 |

持駒 歩5

28 銀 38 玉 27 銀上 37 玉 26 銀引 46 玉  
47 歩 56 玉 45 銀 47 玉 36 銀上 46 玉  
35 銀右 55 玉 56 歩 65 玉 54 銀 56 玉  
45 銀上 55 玉 44 銀右 64 玉 65 歩 74 玉  
63 銀 65 玉 54 銀上 64 玉 53 銀右 73 玉  
74 歩 83 玉 72 銀 74 玉 63 銀上 73 玉  
74 歩 82 玉 71 銀 同玉 62 銀右 82 玉  
73 銀 71 玉 72 銀右 まで 45 手

詰上図

|   |   |   |   |   |   |   |   |   |   |
|---|---|---|---|---|---|---|---|---|---|
| 9 | 8 | 7 | 6 | 5 | 4 | 3 | 2 | 1 |   |
|   |   |   |   |   |   |   |   |   | 一 |
|   |   |   |   |   |   |   |   |   | 二 |
|   |   |   |   |   |   |   |   |   | 三 |
|   |   |   |   |   |   |   |   |   | 四 |
|   |   |   |   |   |   |   |   |   | 五 |
|   |   |   |   |   |   |   |   |   | 六 |
|   |   |   |   |   |   |   |   |   | 七 |
|   |   |   |   |   |   |   |   |   | 八 |
|   |   |   |   |   |   |   |   |   | 九 |

持駒 なし

★ 強欲では利きのない王手はその駒を取られてしましますので自駒の利きから攻めるのが有効。特に桂以外の小駒の場合はそれが大切です。本作も歩を取らせ駒にして銀を階段を登るように押し上げて行きます。この銀と歩を使う順は強欲ではたまに出る順ですので覚えておくといいでしょう。初形銀の延べ棒「1」から銀追い趣向で詰上り「1」の展開は奇跡的です。まさしく年賀詰にふさわしい傑作の誕生です。

雲海

右辺に追いかけてくくなるが、待っているのは打歩詰、もしくは手が続かず手詰まりになる罫。広い左辺に追いかけるのが正解というのが、普通の感覚と逆で勇気が要ります。楽しい軽趣向手順が続くが、収束の入り口がわからず試行錯誤。74歩～71銀がなぜか気が付きにくかったです。

★ 右辺の方が狭いのでそちらに追いたくなりますね。

NAO

3枚銀のスクラムが巧み。初形と詰め上がりの対比(大きな縦1から小さな縦1)があり、素晴らしい年賀詰です。

年賀4

たくぼん作 禁欲協力詰 31手  
(後手：持駒なし)

|   |   |   |   |   |   |   |   |   |   |
|---|---|---|---|---|---|---|---|---|---|
| 9 | 8 | 7 | 6 | 5 | 4 | 3 | 2 | 1 |   |
| 銀 | 銀 | 銀 | 銀 | 銀 | 銀 | 銀 | 銀 | 銀 | 一 |
| 銀 | 銀 | 銀 | 銀 | 銀 | 銀 | 銀 | 銀 | 銀 | 二 |
| 銀 | 銀 | 銀 | 銀 |   | 銀 | 銀 | 銀 | 銀 | 三 |
| 銀 | 銀 | 銀 | 銀 |   | 銀 | 銀 | 銀 | 銀 | 四 |
| 銀 | 銀 | 銀 | 銀 | 王 | 銀 | 銀 | 銀 | 銀 | 五 |
| 銀 | 銀 | 銀 | 銀 | 銀 | 銀 | 銀 | 銀 | 銀 | 六 |
| 銀 | 銀 | 銀 | 銀 | 銀 | 銀 | 銀 | 銀 | 銀 | 七 |
| 銀 | 銀 | 銀 | 銀 | 銀 | 銀 | 銀 | 銀 | 銀 | 八 |
| 銀 | 銀 | 銀 | 銀 | 銀 | 銀 | 銀 | 銀 | 銀 | 九 |

持駒 飛

53 飛 54 龍左引 同飛生 45 玉 55 飛打 同龍右  
上 同飛 同玉 45 飛 64 玉 44 飛 54 龍直  
同飛 同玉 52 飛 53 龍右寄 55 飛 63 玉  
65 飛 54 玉 63 飛成 44 玉 64 飛 54 龍左  
53 飛成 45 玉 43 龍 44 龍右 65 飛打 55 龍直  
54 龍左 迄 31手

詰上図

|   |   |   |   |   |   |   |   |   |   |
|---|---|---|---|---|---|---|---|---|---|
| 9 | 8 | 7 | 6 | 5 | 4 | 3 | 2 | 1 |   |
| 銀 | 銀 | 銀 | 銀 |   | 銀 | 銀 | 銀 | 銀 | 一 |
| 銀 | 銀 | 銀 | 銀 |   | 銀 | 銀 | 銀 | 銀 | 二 |
| 銀 | 銀 | 銀 |   |   | 龍 | 銀 | 銀 | 銀 | 三 |
| 銀 | 銀 | 銀 | 飛 | 龍 | 銀 | 銀 | 銀 | 銀 | 四 |
| 銀 | 銀 | 銀 | 飛 | 銀 | 王 | 銀 | 銀 | 銀 | 五 |
| 銀 | 銀 | 銀 | 銀 | 銀 | 銀 | 銀 | 銀 | 銀 | 六 |
| 銀 | 銀 | 銀 | 銀 | 銀 | 銀 | 銀 | 銀 | 銀 | 七 |
| 銀 | 銀 | 銀 | 銀 | 銀 | 銀 | 銀 | 銀 | 銀 | 八 |
| 銀 | 銀 | 銀 | 銀 | 銀 | 銀 | 銀 | 銀 | 銀 | 九 |

持駒 なし

★ 形(初形空間1)から探し出した手順ですので難易度は?でしたが難しかったようです。当初の予定は生飛車鋸で9段目に追うというものでしたが余詰が強烈でした。

橋本孝治

(年賀4は結局解けなかったもので、f mに解答を教えて貰いました。以下に感想を送ります。) 16手目53龍右寄から空いた63地点に成りこむ手順が見えませんでした。なるべく龍を作りたくないという心理が働いたせいでしょう。詰上りが(43が龍である点を除いて)ほぼ予想通りただだけに残念です。もう少し粘れば解けたかなという気がしないでもないですが、これも私の棋力の限界だと思います。

【総評】

DD++

年賀詰作品展に解答がないとのことでしたので挑戦してみました。フェアリールールは初挑戦なのでルールの認識が合ってるか不安なのですが……。

★ 初解答ありがとうございます。今後ともよろしく

雲海

最近まともに活動していません。時間をあまり取れないのが要因の一つではありますが…

いつも忙しそうにされているのに、それでも詰将棋活動をきっちり行っている、たくぼんさんが超人だと思えるようになりました。

★ お久しぶりです。また解答お願いしますね  
NAO

本年もよろしくおねがいします。

★ こちらこそお願いします。

## 2011年度WFP作品展解答成績及び 出題作品数のまとめ

担当：神無七郎

2011年度のWFP作品展の解答成績と作品出題数を表にまとめてみました。

集計の結果は以下の通り。解答成績では予想通り、たくぼんさんが他の方々を大きく引き離して1位となりました。2位はわずか1点の差で変寝夢氏、3位に小峰氏の順です。上位の方々には継続して解答を送っていただいております、担当者として感謝に堪えません。

WFP作品展では作者は「解答を出せば」自作は無条件で正解扱いになります。従って、白紙で解答を出したとしても、解答成績表の上位に来るはずの「隠れ上位者」がおられます。その代表格はもちろん神無太郎氏です。出題作品数の方の表を見れば一目瞭然ですね。

ただ、これらの表は単純に数を集計したもので、これだけで解答者／作者としての活躍度を

### [2011年度WFP作品展解答成績]

| 氏名    | 30回 | 31回 | 32回 | 33回 | 34回A | 34回B | 35回 | 36回 | 37回 | 38回 | 計   |
|-------|-----|-----|-----|-----|------|------|-----|-----|-----|-----|-----|
| たくぼん  | 4   | 4   | 7   | 7   | 7    | 3    | 4   | 8   | 7   | 7   | 58  |
| 変寝夢   |     |     | 4   | 4   | 5    |      | 3   | 5   | 6   | 5   | 32  |
| 小峰    | 2   | 2   | 5   | 5   | 4    |      |     |     | 7   | 6   | 31  |
| 雲海    |     |     | 4   | 7   |      |      | 1   |     |     |     | 12  |
| 占魚亭   |     |     |     |     |      |      |     |     | 5   |     | 5   |
| NAO   |     |     |     |     | 5    |      |     |     |     |     | 5   |
| 神無太郎  |     |     | 4   |     |      |      |     |     |     |     | 4   |
| 真T    |     | 4   |     |     |      |      |     |     |     |     | 4   |
| 隅の老人B |     |     |     |     |      |      | 4   |     |     |     | 4   |
| 北村    |     | 1   |     |     |      |      |     |     |     |     | 1   |
| もず    |     |     |     |     |      |      |     |     |     | 1   | 1   |
| ぼこ    |     |     |     |     |      |      |     |     |     | 0   | 0   |
| 集計    | 6   | 11  | 24  | 23  | 21   | 3    | 12  | 13  | 25  | 19  | 157 |

### [2011年度WFP作品展出題作品数]

| 氏名    | 30回 | 31回 | 32回 | 33回 | 34回A | 34回B | 35回 | 36回 | 37回 | 38回 | 計  |
|-------|-----|-----|-----|-----|------|------|-----|-----|-----|-----|----|
| 神無太郎  | 2   |     |     | 3   | 8    | 3    |     | 3   | 4   | 9   | 32 |
| たくぼん  | 1   | 2   | 1   | 1   |      |      | 4   | 2   | 1   | 1   | 13 |
| 神無七郎  |     | 2   | 5   |     |      |      |     |     |     |     | 7  |
| 縫田光司  |     |     |     |     |      |      |     | 5   |     |     | 5  |
| 雲海    |     |     | 2   | 1   |      |      |     |     |     |     | 3  |
| 小峰耕希  |     |     |     | 2   |      |      |     |     |     |     | 2  |
| 変寝夢   |     |     |     |     |      |      |     |     | 2   |     | 2  |
| 一乗谷酔象 |     |     |     |     |      |      |     |     | 1   | 1   | 2  |
| 北村太路  | 1   |     |     |     |      |      |     |     |     |     | 1  |
| 集計    | 4   | 4   | 8   | 7   | 8    | 3    | 4   | 10  | 8   | 11  | 67 |

※難易に関わらず1題1点。ツインは別個にカウント。

測れるわけではありません。この集計では易しい問題も超難問も同じ1点として計上しています。大作も軽作も同じ1題として計上しています。仮にたった1点でも、他に正解者なしの1点は大きな価値があります。最初から手をつけなかった0点と、解図を試みて誤解だった0点は同じ点数ですが、私は後者の方の価値が高いと思います。ですから、これらの表は、あくまで参考程度に見てください。

とはいえ、担当者としては、この表に登場する方々のお名前や、合計数が多いほど嬉しいことには変わりはありません。今後も、解答と作品の両面でWFP作品展への皆様のご支援を賜りますようお願い申し上げます。

# Kokoについて 解答発表

たくぼん

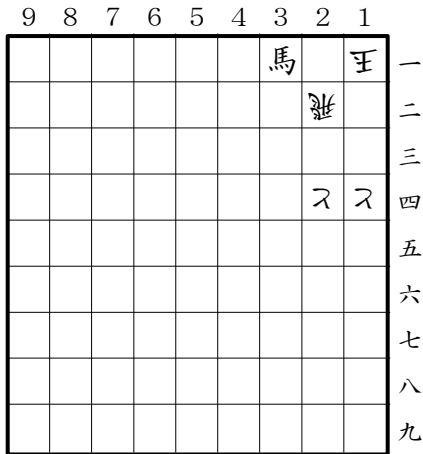
前号で掲載されました「Koko について」で出題された作品の解答発表をします。私自身まだ手筋等慣れない面も多々ありますので解答者の短評を中心に解説します。なお表記につきましては入力手間の関係で本稿では「Koko」とさせていただきます。

## 【Koko】

着手は、その周囲8枱に他の駒が存在する地点のみ有効。王手や詰みの概念にもこのルールは適用される。

(3)

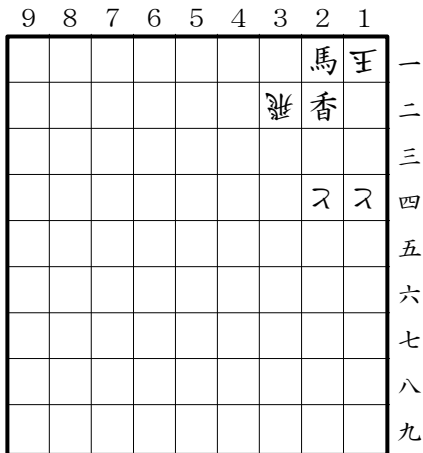
ばか詰 3手 kōko



持駒 香

21馬 32飛 22香 迄 3手

詰上図



持駒 なし

★ 2手目 23飛でも同じように見えますがそうすると最終手に対して同玉が成立します。21の周囲に駒がないので香で取ることが出

来ません。

橋本孝治

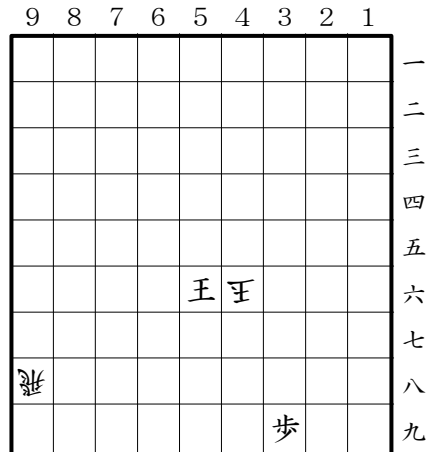
原図を見たとき「13香 42飛 21馬」を作意だと思い、他の筋は読みませんでした。これが作意でしたか。

もず

玉が盤端にいるとき、2枚並んだ攻駒+その裏側にもう1枚の駒という形がもっとも基本的な詰め上がりのようですね。

(4)

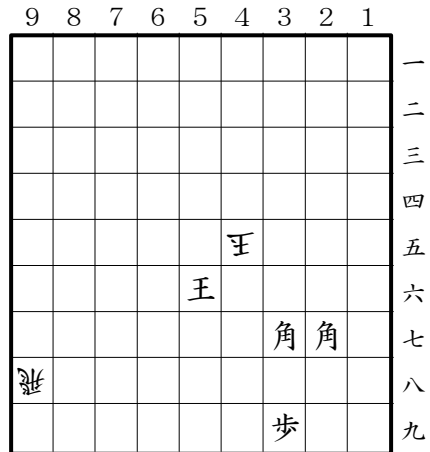
ばか詰 3手 kōko



持駒 角2

37角 45玉 27角 迄 3手

詰上図



持駒 なし

★ Koko 独特の詰上りです。最終手 27角に対してまだ 36合駒が利きそうに見えますが、さにあらず。合駒した瞬間に 56王が 45玉の取りになってます(36に駒が発生した為)。では初手 28角でも同じように見えますが…。初手に 28角では 3手目 27角に対して 36玉という凄いやつがあるんですね。これも Koko 独特の順ですね。

橋本孝治

koko は付かず離れず、大駒が「中駒」になってしまう妙な世界。39 歩が、28 角の紛れ生むと同時に余詰を消す一人二役を演じています。

もず

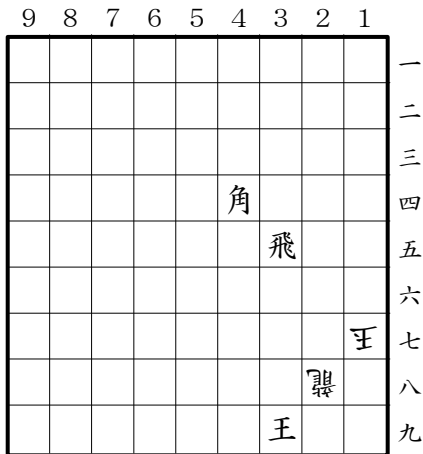
飛び道具を使って一間おいた王手が有効ですね。これよりも離すと合駒が利きます。98 飛を除くとどのような余詰筋が生じるのかわかりませんでした。

★ 98 飛の件作者に問い合わせてみました。

看空「どうも不要の感じがします。(不安△) 39 歩一枚でなんとか余詰を防いでいますね、奇跡的に。」

(5)

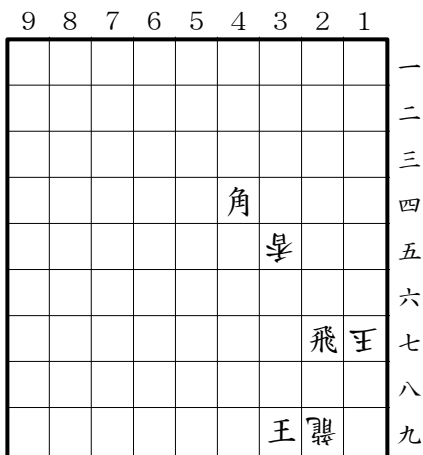
ばか自殺詰 4手 Koko



持駒なし

37 飛 29 龍 27 飛 35 香 迄 4 手

詰上図



持駒なし

★ いきなり先手王に王手が・・・に見えますが 39 地点が浮いているので大丈夫。初手 37 飛に 29 龍と玉の利きから外れるのが Koko 特有の王手回避です。次に 27 飛と 1 間寄る手も 34 角の王手になるという不思議な一手。そして最終手 35 香で先手が詰んでいるというのもビックリです。Koko らしい作品。

橋本孝治

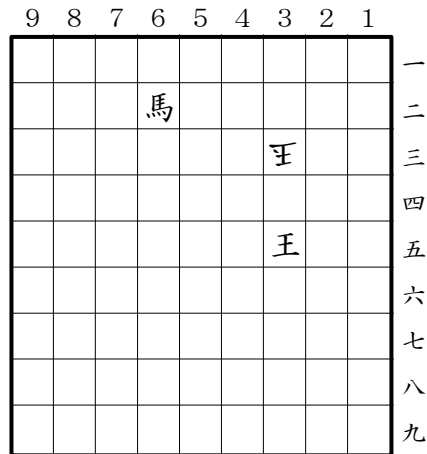
慣れないルールだと 1 手詰さえ見えません。35 香一発で痺れるとは。初手 33 飛生だと格好良いなあ...と思ったのですが、さすがにそれはなかったですね。

もず

37 飛を 27 に動かすのは合法だったのに、そのあと 37 に戻すのは不可というのがこのルール独特で面白いです。

(6)

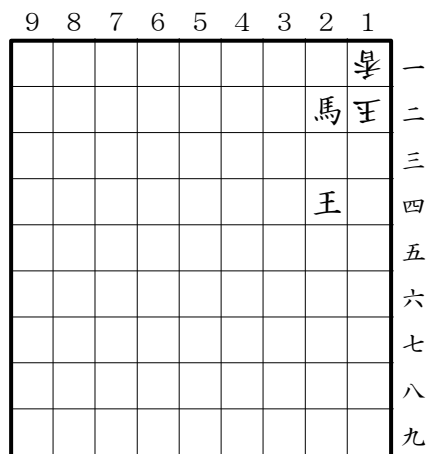
ばか詰 6手(受先) Circe Koko



持駒なし

22 香 44 馬 23 玉 24 王 12 玉 22 馬/11 香 迄 6 手

詰上図



持駒なし

★ 駒が少ないと空間が多く行くことが出来ない場所が多い。後手の駒を取ろうと考えるとキルケも絡んでなかなか上手くいかない。シンプルな初形でもなかなか一筋縄ではいかないのだ。作意は 22 香として最終手 22 馬/11 香と KoKo とキルケをマッチさせた手順で簡素ながら質の高い手順を表現されている。11 香の存在が無ければ 22 馬の王手は掛かっていないのだ。最終手同玉はキルケルールにより 88 角と復活するので禁手となります。

橋本孝治

これで詰んでますよね？ Köko では駒が少ないと王手を掛けにくいことだけは分かりました。

もず

詰め上がりでは 11 香が王手を有効にするのに効果的な配置になっていて、Circe ならではの展開です。はじめは初手 22 角から角を取る手順を考えたのですが、受方の駒を残す方が詰ましやすいいですね。

【総評】

もず

全体としてこのルールは詰将棋でも新しい独自の手筋や手順が考えられるのではないかと思います。かしこや最悪系でも面白そうですね。

★ 今回当初は f mでのチェックが出来なかったため、余詰等でご迷惑をおかけしました。現在は test 版で対応できるようになったとの事でいずれ公開されるのではないのでしょうか。新しいルールでこれからどんな独特の手順が出てくるのか楽しみです。皆さんもぜひいろいろな順を探してみてください。○○手筋なんて名前が付くかもしれませんよ。

## 玉の全格巡り

たくぼん

過日、酒井さんより以下メール。

「8 1 マスを玉が通過する条件は至難の業（伝統ルールではほぼ不可能？）だと思いますが、この条件を達成したフェアリー作品はあるのでしょうか？なければ、任意のフェアリールールで、作品を募集してみたらどうかと思うのですが…。」

酒井さんは七郎さんにも確認したようで以下の返信が。

七郎「任意のフェアリールール」なら全格巡りは簡単です。「全格巡り」それ自体を条件に加えれば良いのですから。

そして相馬康幸氏のホームページを紹介されています。

以下「詰将棋マニアックス」より

<http://homepage2.nifty.com/souma/tume/hitorigoto/011.htm>

### ● 8 1 画玉巡り

（とても難儀な条件なので、とりあえずフェアリーで作ってみました。

『8 1 画玉巡りばか詰：玉方 1 9 玉、持駒 銀銀、161 手詰』

『8 1 画玉巡り還元玉ばか詰：玉方 1 9 玉、持駒 銀銀、163 手詰』

七郎「相馬氏の図のままだと非限定だらけですが、非限定を消したければそれも条件に加えれば良いだけです。フェアリーには自由がありますが、それゆえに条件作の価値は低くなります。

せめてルールを指定するか、設問自体に何か別の工夫がないと…」

任意のフェアリールールでの募集では推理将棋の条件のようなもので簡単に出来そうでちょっと考えています。「条件：全格まわる事」とか、「条件：一度通った枡は入れない」とか…。ルール（各種ルールや取禁、成禁）や駒数制限くらいで出来ればそれは凄いことでしょう。ご意見や提言、こんなの出来ました！があれば私までメールにてお聞かせ下さい。

（注）メールの内容を勝手に掲載して申し訳ありません。（酒井さん、七郎さん）

ネコネコ鮮の紹介 by小林看空

前回 Köko を紹介しましたが、今回はネコネコ鮮の紹介です。初出はカピタン第 2 号(昭和 51 年 8 月 1 日号)ですが、その中で 4 年前に発案とありますので、起源は 1972 年まで遡ることになります。(Köko より古い!)

(ネコ鮮もその中で紹介されていますが、次回にて)

さて、ルールです。

ネコネコ鮮ルール

敵味方を問わず、駒がタテにつながっているとき、上から n 番目の駒は下から n 番目の駒の性能になる。つまり、一番上の駒と一番下の駒の性能が入れ替わるのです。(敵味方関係なく)

真ん中の駒はそのままになります。

ネコの目のように駒の性能がつつぎと変わるので、ネコネコと名付けられたのでしょう。(ネコは味方のみ)

それでは例題をみてみましょう。

注

chess に倣って、

ばか詰 3 手 ⇒ h#3

ばか詰 5 手 ⇒ h#5

ばか自殺詰 6 手 ⇒ hs#6

ばかスタイルメイト詰 3 手 ⇒ h=3

ばか自殺スタイルメイト詰 6 手 ⇒ hs=6

2 解 ⇒ 2sol.

と書くことにします。これの方が簡素です。

chess は条件を下に書くので、そうします。

(1) 例題

|   |   |   |   |   |   |   |   |   |   |
|---|---|---|---|---|---|---|---|---|---|
| 9 | 8 | 7 | 6 | 5 | 4 | 3 | 2 | 1 |   |
|   |   |   |   |   |   |   |   |   | 一 |
|   |   |   |   |   |   |   |   |   | 二 |
|   |   |   |   |   |   |   |   |   | 三 |
|   |   |   |   |   |   |   |   |   | 四 |
|   |   |   |   |   |   |   |   |   | 五 |
|   |   |   |   |   |   |   |   |   | 六 |
|   |   |   |   |   |   |   |   |   | 七 |
|   |   |   |   |   |   |   |   |   | 八 |
|   |   |   |   |   |   |   |   |   | 九 |

持駒 銀

h#7 nekoneko

持駒に銀が 1 枚しかないので、玉方に駒を発生してもらう必要があります。そんなことかできるのか?それができるのです。なんせネコネコ鮮ですから。まず 47 銀、それに対して 46 桂!! 銀を桂に変えてしまいます。(この瞬間、桂は銀の性能です。)そこで 55 銀と跳ねて(!)王手(!) このとき銀は玉の性能なので、確かに王手です。(ご確認を)(玉はこのとき銀の性能)で仕方なく、47 玉と逃げます。次いで、46 銀と桂を取ってまた王手!そして 48 玉に対して、49 桂と打って詰め上がります。確認してみましょう。49 桂は玉の性能ですので王手です。48 玉は桂の性能ですので、動くことができません。(もし、動くとしたら盤の外へですが、それは許されていません=禁手です)他に防ぐ手はあるのでしょうか?ネコネコ鮮ですので、47 に駒を打つ手が考えられます。しかし、この場合、駒を打った瞬間、タテに 46 銀を含めてつながりますので、49 桂は銀の性能になって、48 桂と玉を取ることができるので、防ぎになっていません。(46 銀は桂の性能、47 X は玉の性能、48 玉は X の性能になります)つまり、玉を取る手を防ぐ手がないので、詰んでいます。

例題(1)の詰め上がり図

|   |   |   |   |   |   |   |   |   |   |
|---|---|---|---|---|---|---|---|---|---|
| 9 | 8 | 7 | 6 | 5 | 4 | 3 | 2 | 1 |   |
|   |   |   |   |   |   |   |   |   | 一 |
|   |   |   |   |   |   |   |   |   | 二 |
|   |   |   |   |   |   |   |   |   | 三 |
|   |   |   |   |   |   |   |   |   | 四 |
|   |   |   |   |   |   |   |   |   | 五 |
|   |   |   |   |   |   |   |   |   | 六 |
|   |   |   |   |   |   |   |   |   | 七 |
|   |   |   |   |   |   |   |   |   | 八 |
|   |   |   |   |   |   |   |   |   | 九 |

持駒 なし

nekoneko

詰手順を確認してみます。ただし、47 玉のところ、57 玉と逃げるキズがあります。例題とした次第です。

詰手順

47 銀 46 桂 55 銀 47(57)玉 46 銀 48 玉 49 桂 まで 7 手



(2) 例題

|   |   |   |   |   |   |   |   |   |   |
|---|---|---|---|---|---|---|---|---|---|
| 9 | 8 | 7 | 6 | 5 | 4 | 3 | 2 | 1 |   |
|   |   |   |   |   |   |   |   |   | 一 |
|   |   |   |   |   |   |   |   |   | 二 |
|   |   |   |   |   |   |   |   |   | 三 |
|   |   |   |   |   |   |   | 香 |   | 四 |
|   |   |   |   |   |   |   | 馬 |   | 五 |
|   |   |   |   |   |   |   | 歩 |   | 六 |
|   |   |   |   |   |   |   |   |   | 七 |
|   |   |   |   |   |   |   |   |   | 八 |
|   |   |   | 玉 |   |   |   | 王 |   | 九 |

持駒 香

h#5 nekoneko

2筋に歩角歩とタテにつながっている怪しい配置がありますが、上下対称なので各性能はそのままです。持駒は香1枚しかないの、初手は58香かとも思いますが、(59玉は香の性能、しかし57に駒を打つ防ぎがあつてあとが続きそうもない。)もっと良い手があります。27香!! これは、26歩が角の性能で王手です。これに対しては、(詰められやすいように相手の駒に近寄って)49玉としてみます。そこで、28王!! 今度は27香が角の性能で王手です。これに対して、39玉! 28王は現在歩の性能なので、玉は寄れるのです。そして(27香は角の性能なので)38香!! これは、38香と28王(王は王の性能に復活しましたので)の両王手です。ネコネコ鮮なので、37や27(29!)に駒を打って防ぐ手がありますが、この両王手は防ぐことができません。つまり、詰んでいます。

例題(2)の詰め上がり図

|   |   |   |   |   |   |   |   |   |   |
|---|---|---|---|---|---|---|---|---|---|
| 9 | 8 | 7 | 6 | 5 | 4 | 3 | 2 | 1 |   |
|   |   |   |   |   |   |   |   |   | 一 |
|   |   |   |   |   |   |   |   |   | 二 |
|   |   |   |   |   |   |   |   |   | 三 |
|   |   |   |   |   |   |   | 香 |   | 四 |
|   |   |   |   |   |   |   | 馬 |   | 五 |
|   |   |   |   |   |   |   | 歩 |   | 六 |
|   |   |   |   |   |   |   |   |   | 七 |
|   |   |   |   |   |   | 香 | 王 |   | 八 |
|   |   |   |   |   |   | 玉 |   |   | 九 |

持駒 なし

詰手順を確認しておきます。

27香 49玉 28王 39玉 38香まで5手

(3) 例題

|   |   |   |   |   |   |   |   |   |   |
|---|---|---|---|---|---|---|---|---|---|
| 9 | 8 | 7 | 6 | 5 | 4 | 3 | 2 | 1 |   |
|   |   |   |   |   |   |   |   |   | 一 |
|   |   |   |   |   |   |   | 王 |   | 二 |
|   |   |   |   |   |   |   |   |   | 三 |
|   |   |   |   |   |   |   |   |   | 四 |
|   |   |   |   |   |   |   |   |   | 五 |
|   |   |   |   |   |   |   |   |   | 六 |
|   |   |   |   |   |   |   |   |   | 七 |
|   |   |   |   |   |   |   |   |   | 八 |
|   |   |   |   |   |   |   |   |   | 九 |

持駒 角香

hs#4 nekoneko

さて少し慣れてきたところでもう一題みてみましょう。22王が selfmate する問題です。持駒を打っていくしかありません。初手はいろいろありますが。

87香!

これは王手ですね。(慣れてきましたね)

これに対して、89桂!!王を詰めるために桂はよく登場します。87香を桂の性能に変えました。さてここで角を打つのですが、ネコネコ鮮なので、86角!! 87香が玉の性能で王手です。(このとき89桂は角の性能、88玉は香の性能、86角は桂の性能)

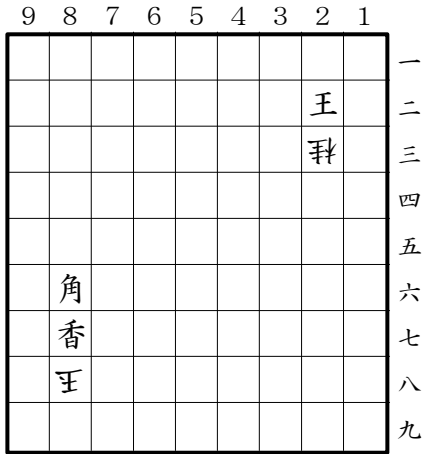
そこで、89の桂が23桂!!とジャンプして22王を詰めます。

22王は桂の性能、桂を変身させる駒もないので詰め上がりです。

あつても、88玉が王手しています。つまり両王手の詰め上がりです。

(87香がもし角の性能なら、21香生という絶妙の防ぎがありますが、この図では無理)

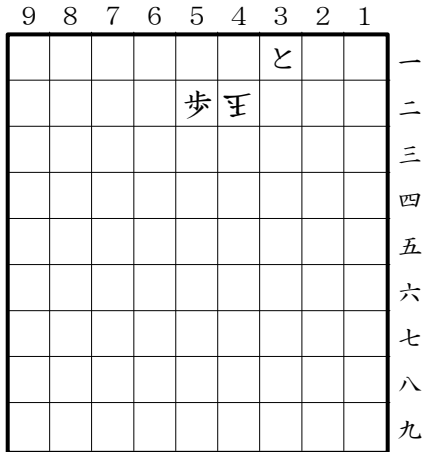
例題(3)の詰め上がり図



持駒 なし

詰手順を確認しましょう。87香 89桂 86角 23桂まで4手。それでは作品を。  
解答はたくぼんさんのところへお願いします。

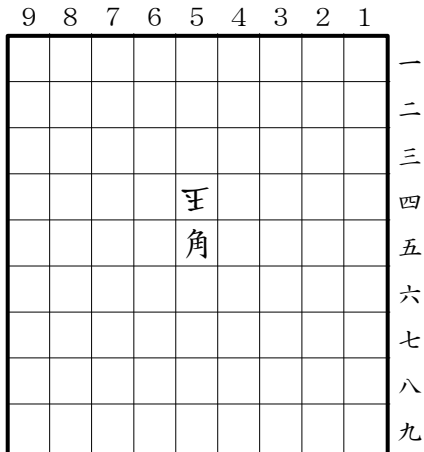
(4)



持駒 桂

h#3 nekoneko

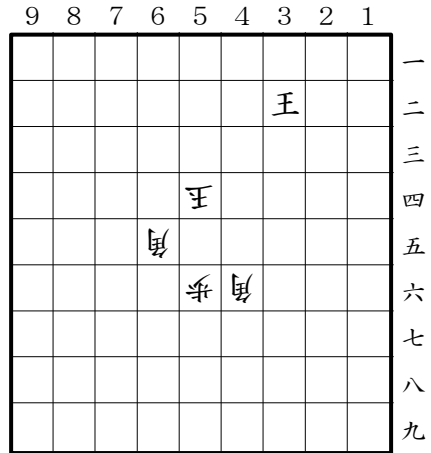
(5)



持駒 歩

h#4 (受先) nekoneko 2sol.

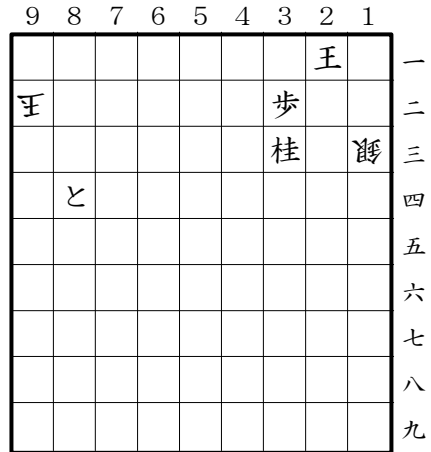
(6)



持駒 桂2

h#5 nekoneko

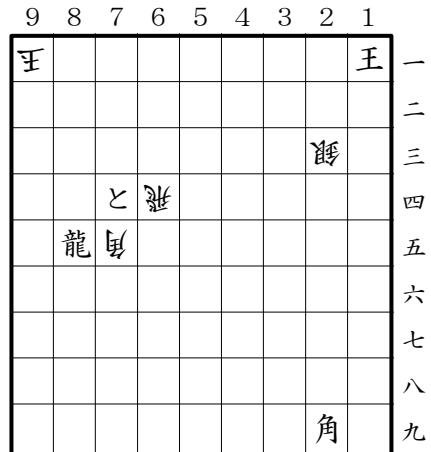
(7)



持駒 角桂

hs#4 nekoneko 2sol.

(8)



持駒 なし

hs#4 nekoneko

(9)

|   |   |   |   |   |   |   |   |   |   |
|---|---|---|---|---|---|---|---|---|---|
| 9 | 8 | 7 | 6 | 5 | 4 | 3 | 2 | 1 |   |
|   |   |   |   |   |   |   |   |   | 飛 |
|   |   |   |   |   |   |   |   |   | 王 |
|   |   |   |   |   |   |   |   |   |   |
|   |   |   |   |   |   |   | 桂 |   |   |
|   | 桂 |   |   |   |   |   |   |   |   |
|   |   |   |   |   |   |   |   |   |   |
|   |   |   |   |   |   |   |   |   |   |
|   |   |   |   |   |   |   | と |   | 王 |

持駒 角

hs#5 (受先) nekoneko 2sol.

(10)

|   |   |   |   |   |   |   |   |   |   |
|---|---|---|---|---|---|---|---|---|---|
| 9 | 8 | 7 | 6 | 5 | 4 | 3 | 2 | 1 |   |
| 角 |   |   |   |   |   |   |   |   | 飛 |
|   |   |   |   |   |   |   |   |   | 王 |
|   |   |   |   |   |   |   |   |   |   |
|   |   |   |   |   |   |   | 桂 |   |   |
|   |   |   |   |   |   |   |   |   |   |
|   |   |   |   |   |   |   |   |   |   |
|   |   |   |   |   |   |   |   |   |   |
|   |   |   |   |   |   |   |   |   | 王 |

持駒 角

hs#4 nekoneko 2sol.

(11)

|   |   |   |   |   |   |   |   |   |  |
|---|---|---|---|---|---|---|---|---|--|
| 9 | 8 | 7 | 6 | 5 | 4 | 3 | 2 | 1 |  |
|   |   |   |   | 飛 |   |   |   |   |  |
|   |   |   |   | 歩 |   |   |   |   |  |
|   |   |   |   |   |   |   |   |   |  |
|   |   |   |   |   |   |   |   |   |  |
|   |   |   |   |   |   |   |   |   |  |
|   |   |   |   |   |   |   |   |   |  |
|   |   |   |   |   |   |   |   |   |  |
|   |   |   |   |   |   |   |   |   |  |
|   |   |   |   | 王 |   |   |   |   |  |

持駒 香2

h#7 nekoneko

【解答募集】

本稿(4)～(11)の解答を募集します。慣れないルールですがぜひチャレンジしてみてください。

解答送付先：

たくぼん：[takuji@dokidoki.ne.jp](mailto:takuji@dokidoki.ne.jp)

解答締切：2012年2月15日（水）



「第36回神無一族の氾濫」投稿作品募集

「第36回神無一族の氾濫」へのゲスト参加を募ります。

今回は「多重王手を含むフェアリー作品」を募集します。「多重王手」は「両王手」を一般化した概念です。普通詰将棋では一度に王手を掛けられる駒の枚数は2枚ですが、フェアリーでは同時に3枚以上の駒が王手を掛ける「多重王手」が可能です。また、普通詰将棋ではあり得ない駒の組合せによる両王手も可能です。多重王手を回避する手段も逃げる手とは限りません。

今回はそんな「多重王手」を手順中に含むフェアリー作品を募集します。

|       |  |
|-------|--|
| 作品要件  | 多重王手を含むフェアリー作品                                       |
| 募集締切  | 2012年4月15日（日）  |
| 募集作品数 | 4（+α）  |
| 送り先   | 神無七郎(janacek789@ybb.ne.jp)<br>上記宛先へ E-mail でお送りください。 |
| 備考    | 1人何作でも投稿可<br>採否は4月22日までに通知                           |

酒井博久さんに、詰パラ 11 月号「幼稚園」の解答に付記されていたという某氏の「新約・神話大全」の感想を見せてもらいました。

~~~~~  
 「新約・神話大全」をいただいて以来、全然別のスイッチが入ってプログレばかり聴いています。四大プログレバンド、なつかしいですね。そんなわけでポエニクスの解説に衝撃を受けたのですが、やっぱり自分で解図しなければ駄目ですね。並べて駒の動きを見ただけでは作品の真の価値はわからない。しかし私の棋力では解けない。まあ 10 年分の作品集ということなので、10 年位かけて気長に取り組んでみたいと思っています。

~~~~~

「新約・神話大全」書籍版の編集後記ではプログレのことばかり書いてしまい、正直なところ若干後悔（反省）していたのですが、こういう反応があって少し救われました。

で、調子に乗って。

WFP42 号の「神無太郎への九つの質問」で、KBB という国産プログレバンドをさらりと紹介しましたが、やはり音も聴いてもらいたいなあと思い、You Tube で検索してみました。思っていたより多くの音源が掲載されていますね。多彩なバイオリンロックをお愉しみください。

#### 1. Antarctica

<http://www.youtube.com/watch?v=HzwFBkLl-bI>

#### 2. The Desert of Desires

<http://www.youtube.com/watch?v=zou2wW4-f5Y>

#### 3. 熱砂の記憶

<http://www.youtube.com/watch?v=h561nQ7wOyc>

#### 4. Discontinuous Spiral

<http://www.youtube.com/watch?v=Oe8-1ok7HCo>

#### 5. Kraken's Brain is Blasting

<http://www.youtube.com/watch?v=HnXOCqR2Rus>

#### 6. 滅びの川

<http://www.youtube.com/watch?v=jUQUGdTjpoE>

#### 7. Back Side Edge

<http://www.youtube.com/watch?v=BZznZpISc1Q>

#### 8. Slave Nature

[http://www.youtube.com/watch?v=zBomb\\_14R9Y](http://www.youtube.com/watch?v=zBomb_14R9Y)

#### 9. I am not Here

<http://www.youtube.com/watch?v=-xMCLZoL4ws>

#### 10. 白虹

<http://www.youtube.com/watch?v=TzYYKQc-2gs>

#### 11. Inner Flames

<http://www.youtube.com/watch?v=QIFYA4osMhs>

#### 12. Rice Planting Song

<http://www.youtube.com/watch?v=BcMag5QMNz8>

#### 13. 果てなき衝動

<http://www.youtube.com/watch?v=ePE30EC669U>

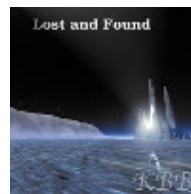
#### 14. Discontinuous Spiral

<http://www.youtube.com/watch?v=ghdpWVGm6IU>

#### 15. TONO

<http://www.youtube.com/watch?v=i2tSAqGqDN8>

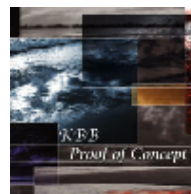
#### 1.～3. : Lost and Found, 2000



#### 4.～10. : Four Corner's Sky, 2003



#### 11.～12. : Proof of Concept, 2007



#### 13.～15. : KBB 2005 Live Official Bootleg

## 解答募集締切一覧

---

ネットでのフェアリー詰将棋の解答募集締切一覧です。締切日が早いもの順です。解答先は各々異なりますのでお間違えにないように。

### 1月29日(日)

#### 第2回フェアリー短編コンクール

フェアリー作品 11作

### 2月15日(水)

#### 第39回WFP作品展

フェアリー作品 11作

#### ネコネコ鮮の紹介

ネコネコ鮮作品 8作

#### Fairy of the Forest#30

協力詰 5作

### 3月15日(木)

#### 第39回WFP作品展 39-12

推理将棋 1題

## 投稿募集

---

### 第12回詰四会フェアリー作品展

投稿締切：次回詰四会開催日（1月29日）

課題：natsuo氏結婚祝賀

（手数・ルール・投稿数：不問のフェアリー作品）

発表：WFP44号（H24/2）予定

### 第36神無一族の氾濫 ゲスト参加

投稿締切：2012年4月15日

課題：多重王手を含むフェアリー作品

（詳細はP19をご覧ください）

### 【あとがき】

この間正月が来たと思ったら早くも20日が過ぎました。光陰矢の如しですね。WFPの編集を始めて3年半。編集と言っても原稿はいろいろな方に書いていただきそれをコピペしてい

るだけですのでたいした仕事量ではありません。しかしその月その月によって仕事が忙しかったり状況が結構変わることがあり、長く続けるということがいかに大変かというのはよく分かりました。解答も創作も編集も・・・やりたいことは多かれど時間は無限にないんですねえ。年賀詰作品展の解答で久しぶりの雲海さんが私のこと「超人」って書かれてましたが、解答、創作、編集はすでに仕事化している感じです。楽しむ気持ちが無くなれば続けられないとは思いますが楽しんで仕事している状態でしょうか・・・。いずれWFPもどなたかに引き継いで頂く事を希望していますが私の気持ちが切れない限りは続けていくつもりです。なお引き受けてもいいよという方がいらっしゃいましたらそれは拒みません（笑）

話は変わりますが、ちょっと希望の光が小さくなった話を1つ。バドミントン協会から来年度の大会予定が届きました。四国総合バドミントン大会県予選の日程が7月15日（日）。また海の日の前の日曜日です。今年もかぶりそうですね。本当にかっかりです。長野だったら行きたいのになあ。今年の準決勝で勝っておけば・・・と死んだ子の年を数えても・・・どうにもなりません。あとは私かペアの方が故障するケースしか参加できる可能性がありませんがこればかりは祈るわけにはいきませんね。

どこかでフェアリー祭しませんか？太郎さん！

たくぼん

2012年 第43号

### Web Fairy Paradise

非売品

平成二十四年一月号

平成二十四年一月廿日発行

発行所 愛媛県新居浜市

発行兼編集人 須川卓二

発行所 Web Fairy Paradise 編集部

問合先