



Web Fairy Paradise

2009/4/27 改訂

第10号

今月のフェアリー詰将棋

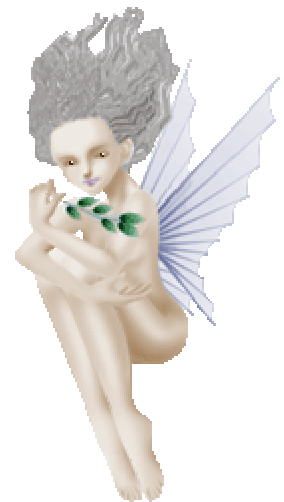
- ・ 第9回WFPフェアリー作品展
- ・ OFM 第146回出題
- ・ 推理将棋第21回出題
- ・ Fairy of the Forest#19

結果発表

- ・ 第8回WFPフェアリー作品展
- ・ OFM 第145回出題
- ・ 推理将棋第20回出題
- ・ ばか詰トライアル1
- ・

読み物

- ・ フェアリー煙詰総まくり3
- ・



2009 / 4

はじめに

春といえば桜です。今現在は散ってしまっ
て葉桜になっていますが、今月初旬には満開で私
たちの目を楽しませてくれました。私もちよー
えり（私の妻の代名詞です）と一緒に近くの公
園に花見に行ってきました。



（飛行機雲と桜）

公園内にはたくさんの種類の桜が咲いていま
したが、ちょっと調べてみると日本では固有
種・交配種を含め 600 種以上の品種があるそう
ですが自然種としてはヤマザクラなど10種だそ
うでほとんどは園芸用に改良された園芸品種と
いうことです。

そういえば「サクラ」の各文字は字形が近い
ので「サ→ク→ラ」の立体曲詰が出来そうです
ね。どなたかフェアリーでは是非挑戦してく
ださい。

さて今月は Fairy of the Forest#19 の出題があ
ります。作品数も 5 題とお手ごろですので是非
解答をよろしくお願いします。読み物は「煙詰
総まくり 3」で天竺詰の部後半です。傑作の
数々をご堪能下さい。

【募集】

作品

フェアリー作品、PG、推理将棋はそれぞれの
投稿先へ投稿下さい。

読み物

フェアリー詰将棋に関するものに限らず日常
のことも研究物でも 4 コマ漫画からパロデ
イ、イラスト、マイベスト 10、自己紹介、何
でも OK です。ページが埋まれば私は嬉しい？
読者サロンのような感じで送っていただければ
と思います。

感想

第 10 号の感想、今後の要望、ご意見等なん
でも結構です。是非メールにて私まで

皆様の反応が私の意欲に成りますので是非ご
協力をお願いします。

読み物、感想の投稿はこちらまで

たくぼん：takuji@dokidoki.ne.jp

協力いただいている方々のHPアドレス

* ご協力感謝します

妖精都市

<http://www.geocities.jp/cavesfairy/>

詰将棋メモ

<http://toybox.tea-nifty.com/>

詰将棋おもちゃ箱

<http://www.ne.jp/asahi/tetsu/toybox/>

Onsite Fairy Mate

<http://www.abz.jp/~k7ro/>

[作品投稿要項]

- 1) 作品投稿は随時受け付けています
- 2) ルールは不問です。フェアリー系ルールならばかしこでも可です(安南詰 etc)
- 3) FM 等で検討済みの場合はその旨を付記して下さい
- 4) FM 等で検討出来ない場合は検討の手伝いをします

[解答要項]

解答締切：平成21年 5 月 15 日

本作品展は、正式発表とし TOP IX の対象となります。また解答のコメントは結果発表にて掲載いたしますのでご了承下さい

作品投稿及び解答は

webfairyparadise_you@yahoo.co.jp

をお願いします

余詰・近況報告は

<http://circe-pro.cocolog-nifty.com/blog/>

で行っています。確認の上、解答下さい

ルール説明

【協力詰】

先後協力して最短手数で受方玉を詰ます

【協力自玉詰】

先後協力して最短手数で攻方玉を詰ます

【マドラシ】

同種の敵駒が互いの利きに入ると、利きがなくなる。但し、玉は互いの利きに入ることはできない

【強欲】

攻方、受方とも、駒取りの手があるときは、駒を取らない手を禁手とする。駒取りの手がなければ、駒を取らない手は有効

【取禁】詰手順中に駒を取る手があってはいけない。「詰」や「王手」の概念は通常通り

(駒が取れないから王手ではない、などとはしない)

【 PWC 】

1. 取られた駒は (2. の例外を除き) 取った駒が元あった場所に復元する。
2. 二歩及び行き所の無い駒の禁に触れる場合は、復元せずに持駒になる
3. 成駒は成ったままで復元する
4. 成れる位置に復元しても、成不成の選択は行えない

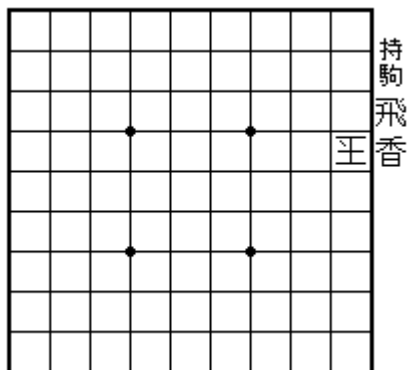
【前置き】

最近、色々忙しくて近況を知らせる事が余り出来なくなってきています。今後は改善したいと思います

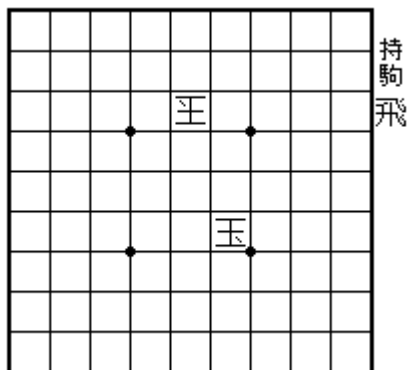
たくぼん氏・神無氏からの指摘があったように客寄せ級の協力詰を毎回出したいのですが…今回はなしです。が、第1番は非常に易しいと思います

今回は全体的に難しいかもしれません。バランスは最低だと思います。推理将棋では重鎮・ミニベロ氏から投稿がありました。本当は前回の続きの予定でしたが余詰発覚の為に1、2ヶ月見送らせて下さい

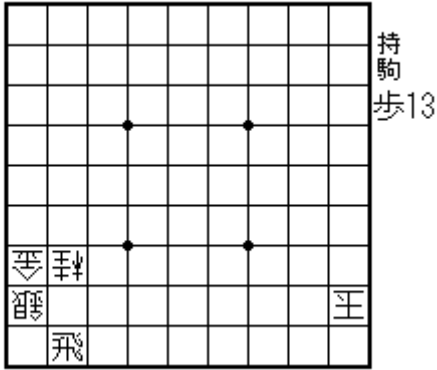
第 1 番 シン氏作 マドラシ協力詰 5 手



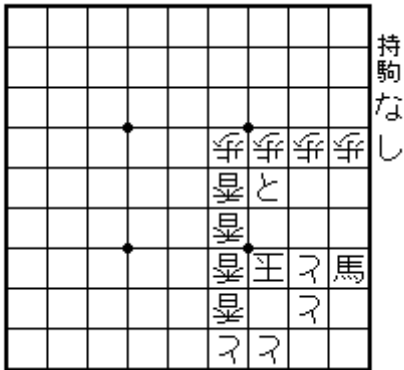
第 2 番 シン氏作 PWC 協力自玉詰 8 手



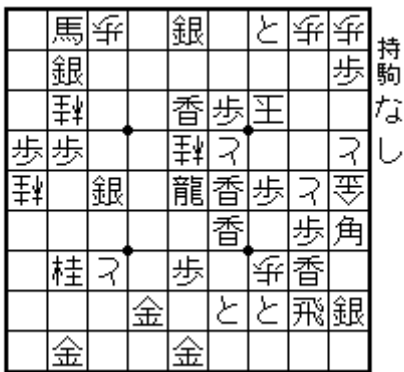
第3番 神無七郎氏作 強欲協力詰43手



第4番 神無七郎氏作 取禁協力詰63手



第5番 たくぼん氏作 強欲協力詰83手



【推理将棋・PG部門】

第1番 ミニベロ氏作

long distance 2 18手

「将棋は駒をたくさん動かしたほうが得だね」
 「違うと思うけど」
 「ゴルフに行って150回も打って得しちゃった」
 「それも違ってると思うけど、どうしたの？」
 変な会話ですが、要するに下記の条件で詰ませたそうです。さて、どんな将棋だったのでしょうか。

- ・ 18手で詰んだ
- ・ 16手目と18手目は8コマ移動だが別の駒
- ・ 後手は同じ駒を4連続で使った
- ・ 先手に連続で動く駒はなかった
- ・ 成る手は、先手が6筋の手を指した直後の一度だけ

第2番 橋圭伍氏作

「王手の行方」

日和「泉先輩、13手で詰まされましたねえ」
 美雪「取られたり、動いたりした駒は3種類しかなかった上に、駒を成る手すらなかったにも関わらず詰まされるとは流石ですね」
 日和「先手の鏡先輩が自玉の頭に駒を打ったら、1筋に居た玉がまさか詰むとは思わなかったすよ」
 美雪「両者共に2回ずつ王手をしましたが、全て同種の駒でしたね」

注) 王手した駒は、開き王手の場合、軸駒(22角33桂の形で45桂と88玉に王手した場合、角で王手したと考えます)・両王手の場合、任意の一方と考えるとします。(飛角のバッテリーで両王手した場合は飛でも角でも良い)

詰将棋メモ

推理将棋第21回出題

将棋についての会話をヒントに将棋の指し手を復元するパズル、推理将棋の第21回出題です。はじめての方は
どんな将棋だったの？ - 推理将棋入門
(http://toybox.tea-nifty.com/memo/2007/05/post_53f2.html) をごらんください。

解答、感想はメールで2009年4月20日までに TETSU まで (omochabako@nifty.com) メールの題名は「推理将棋第21回解答」でお願いします。
全解答者から抽選で1名に賞品リスト (<http://www.ne.jp/asahi/tetsu/toybox/tenji/shohin.htm>) からどれでも一つご希望のものをプレゼント！

推理将棋第21回出題

担当 タラパパ

脅かすわけではありませんが、このコーナー始まって以来の難問揃い？
初登場の○術師さん作をはじめ、いずれも従来の中上級に相当します。
二度目の登場、三日京さん作は手数は長いのですが、ことによると一番考え易いかも。
難問揃いですので、いつもよりも大きなヒントを。

21-1 ○術師さん作

打歩のリクエスト 11手
後手は意外な駒で先手の歩を取ります

21-2 中級 はてるまさん作

左右対称 13手
後手玉は居玉のままで詰みます。かなりの大ヒントのつもり

21-3 上級 三日京さん作

唯一駒取り 21手
意外に易しい長編です。後手玉を一手で詰み易い位置に動かす工夫は？

21-1 初級 ○術師さん作 打歩のリクエスト 11手

「いやあ、歩を持ってくれたから打歩詰で反則勝ちかと思ってどきどきしたよ」
「気がついてよかったよ。歩を打つのと違う手で詰んでよかった」
「11手で不成が4回とはあまりないよな」
「8手目と同じ筋に指した9手目がポイントだったか？」

(条件)

- ・ 11手で詰んだ
 - ・ 11手目に歩を打てば打歩詰だったが、別の着手で詰んだ
 - ・ 不成が4回あった
 - ・ 8手目と9手目は同じ筋の着手だった
- ※ 危なく指そうとした打歩詰の手は「二歩」ではありません。念のために。

21-2 中級 はてるまさん作 左右対称 13手

「さっき見た将棋だけど、初手から「76歩、34歩、36歩、74歩」という出だしでね」
「へえー、対称形の立ち上がりだね」
「さらに詰め上がりが左右対称だったんだ」
「ええっ、いったいどんな将棋だったの？」
「13手で詰み。9手目に駒を打ってたよ」

(条件)

- ・ 13手で詰んだ
 - ・ 初手から「76歩、34歩、36歩、74歩」という出だし
 - ・ 詰め上がりが左右対称形(5筋の線対称)
 - ・ 9手目は駒を打つ手だった
- ※ 完全に左右対称にしてください(先手28飛車が残れば、88の駒も先手の飛車)

21-3 上級 三日京さん作 唯一駒取り 21手

「面白そうな古図式だね。なんて書いてあるの」
「後手は銀2枚を含む9枚を取って21手で詰まされるそう」

「しかもそのとき取れる駒は常に1枚だけか。
迷わなくて簡単かもね」

「不成り9回、初手は76歩ではない、とある
ね」

「先手は連続で同じ駒を使わないのか。これで
どうやって詰めるのだろう」

後手は4手目から最後まで、取れる唯一の駒を
取り続けました。

どんな手順だったでしょうか。

(条件)

- ・ 21手で詰め
- ・ 後手はその局面の唯一取れる駒を取り続け、銀2枚を含む9枚を取った
- ・ 不成9回
- ・ 初手は76歩ではない
- ・ 先手に連続で着手された駒はない

※ 後手が取れる駒は常に一枚しかありませんが、どの駒で取るかは自由です。

作者コメント「条件に沿って駒を取り続けることは簡単ですので、詰形だけを推理していただければ論理的に解けるはずですが」

Onsite Fairy Mate 第146回出題

開催日 : 2009年 4月12日(日)
解答締切 : 2009年 5月 2日(土)
解答発表 : 2009年 5月 3日(日)

伊達 悠氏作「Mr.麻生の景気対策」

Isardam打歩協力詰9手

9	8	7	6	5	4	3	2	1	
									一
									二
							皇		三
								王	四
							皇		五
							皇		六
									七
									八
									九

持駒 香

【ルール説明】

協力詰 (=ばか詰)

先後協力して最短手数で受方の玉を詰める。

Isardam (タイプA)

同種の敵駒の利きに入る手を禁止する。

成駒と生駒は別の駒として区別する。

以上の条件は王手の概念にも適用され、玉を取ると同種の敵駒の利きに入る場合は王手とみなさない。

打歩

打歩以外で詰める手を禁手とする。

本作の解答を管理人宛 () に E-mail でお送りください。

解答締切 : 2009年 5月 2日 (土)

解答発表 : 2009年 5月 3日 (日)

【コメント】

少し古い話になりますが、東京都知事の石原慎太郎氏が産経新聞にこんなエッセイを書いています。

「花粉症に関する国家の怠慢」
(<http://www.sensenfukoku.net/mailmagazine/no35.html>)

記事の中味は毎年花粉症に悩まされる筆者には頷けることばかりで、なぜ国が花粉症に対して抜本的な対策を取ろうとしないのか、なぜそんな国の姿勢をマスコミは批判しないのか理解に苦しみます。死人が出ない病気は関心の外ということでしょうか？

東京都が近年花粉症対策に力を入れ始めたのも石原氏自身が花粉症患者になったのがきっかけで、上に引用したエッセイも「決め手は小泉総理に患者の一人になってもらうことかも知れない」という一文で終わっています（注：このエッセイが書かれたのは 2005 年）。現在の麻生総理が花粉症になる可能性は……なんだか想像できないですね。最近では景気対策の一環としてスギ・ヒノキ花粉対策が盛り込まれる可能性もあるようですが、できれば一過性の景気対策ではなく、国民の健康と日本本来の生態系の回復のため継続的な対策が取られることを願っています。

さて、今回の出題は打歩のスペシャリスト伊達氏の投稿作です。ルールは第 144 回出題で取り上げたタイプ A の Isardam で、伊達氏らしく「打歩」の条件が付いています。ルールさえ理解すれば難しくないと思いますので、過去問なども参照して解答をお寄せください。下手をすると問題を解くより、命名の意味を推理する方が難しいかもしれませんよ。

(担当：神無七郎)

Fairy of the Forest #19 出題

- 2008 年 02 月 18 日：課題発表：最終手=香（協力詰）
- 2008 年 04 月 15 日：投稿締切
- 2009 年 04 月 18 日：出題
- 2009 年 05 月 15 日：解答締切
- 2009 年 05 月 18 日：結果発表

■ 課題発表

「最終手=香」というのは協力詰にはあまりそぐわない課題かも知れませんが、作家の皆さんの腕の見せ所。多数のご投稿をお待ち申し上げます。

■ 出題

神無七郎氏から 1 題、たくぼん氏・シン氏から 2 題ずつで、合計 5 題となりました。手数バランスも案外取れているのではないかと思います。なお、19-04 は受方持駒なしなので、ご注意ください。

また、解答とともに次回 # 20 の課題も募集しますので、お書き添えいただければ幸いです。今のところ神無七郎氏から「無防備図式」という案をいただいています、それ以外にあれば。

【解答締切】 5 月 15 日（金）

【解答宛先】 sakai8kyuu@hotmail.com

■ 19-01 たくぼん 協力詰 5 手

9	8	7	6	5	4	3	2	1	
									一
					飛				二
						王		皇	三
									四
					角	銀		銀	五
									六
									七
									八
									九

持駒 香

■ 19-02 たくぼん 協力詰 11 手

9	8	7	6	5	4	3	2	1	
									一
									二
									三
									四
									五
							角	桂	六
								卒	七
								王	八
							桂	桂	九

持駒 銀香

■ 19-05 神無七郎 協力詰 63 手

9	8	7	6	5	4	3	2	1	
									一
									二
									三
									四
									五
									六
									七
									八
									九

持駒 香

■ 19-03 シン 協力詰 13 手

9	8	7	6	5	4	3	2	1	
									一
									二
									三
									四
									五
									六
									七
									八
									九

持駒 香

■ 19-04 シン 協力詰 31 手

後手持駒：なし

9	8	7	6	5	4	3	2	1	
									一
									二
									三
									四
									五
									六
									七
									八
									九

持駒 香

第 8 回 WFP 作品展結果 担当 紅月花煉

解答者数：6名

全題正解：雲海氏 たくぼん氏 神無七郎氏

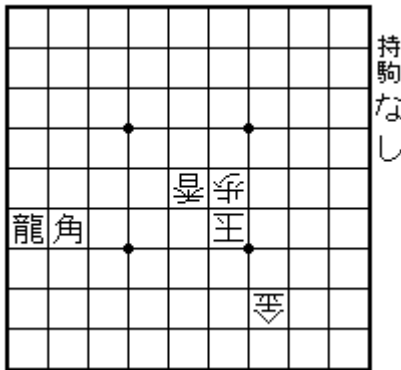
5題正解：志賀友哉氏 隅の老人B氏

1題正解：冬眠蛙氏

推理将棋 3,4番で余詰でした。粗検陳謝です。では、今月の結果稿になります。某氏の人力もあり1題解答を冬眠蛙氏から頂きました。今後も宜しくお願いします

【フェアリー】

第1番 シン氏作 協力詰5手@2解



【作意】

- 1) 42角成 35玉 26龍 34玉 24龍迄5手
- 2) 59角 66角合 同龍 47玉 36角迄5手

【作者コメント】

なぜか時間があるのにアイデアが飛翔せず、こんな客寄せしかできませんでした。どうやら時間と思考力は反比例するようです
まあ、とりあえずスラスラ解いてくだされば嬉しいです

【担当者コメント】

角の上下移動の対比が狙いでしょうか？解答者諸氏の短評にありますけどどうやら解く立場からだと関連が薄く感じるようです。4解or配置を少し変えた図で4方向移動位にしたりすると明確でしたか…

解答者増に貢献した易しい作品でした

【短評】

雲海氏：

角の移動の対比が主張かな。個人的には25に歩とかを置いて1つの解にしたいです。透かしも消せますから

神無七郎氏：

59角の手順は良いですが、42角成の手順はちょっと…もう少し複数解の意味があるようにしないと、ただの「抱き合わせ販売」になってしまいます

たくぼん氏：2解に対比性があればいう事なしだけど。飛や金合がこの少ない駒数で詰まないとは上手い構図と思います

隅の老人B氏：

物も言い様、余詰は2解。59角に66角合、こちらは苦勞しましたね

冬眠蛙氏：

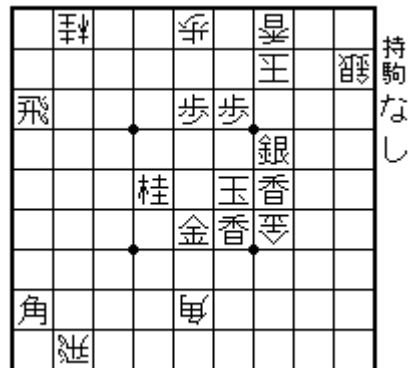
合駒を使う手順と使わない手順の対比が楽しめました

志賀友哉氏：

片方が下だとわかったので、もう一つは上だと決め打ちしていました。勝手に角合に対応させようとしてどツボにはまりましたが…

第2番 小峰耕希氏作

Kマドラシ協力自玉スタイルメイト8手



【作意】

- 23銀生 43玉 52歩生 83飛生 73桂生

76角生 54王 46金 迄8手

【作者コメント】

フェアリーランドに1年以上前に投稿して未だに不掲載のものがあるので投稿します。

(念のため、WFP投稿の旨FL担当者にも伝えるつもりです) 以前OFM掲示板に貼って、北村さんから感想を頂いたりしていたのですが、作図にそれなりの時間を費やしたので、正式発表しておかないと気が済みません(笑) 因みに本局、最初はこんな↓華麗な手順を思い描いていたのですが

Cf. Kマドラシばか自殺スタイルメイト 8手

			科				馬		一
					皇				二
		飛							三
	飛	王		歩	王	銀	飛	駒	四
	歩				桂				五
			香	角	香				六
				香	金				七
									八
									九

持駒 なし

53桂生 54玉 63王 84歩 25銀 22飛 12角生 57金 迄8手

どうしても攻方の歩が飾り駒になってしまっ、物になりませんでした。作品数不足の足しになれば幸いです。ではまた

【担当者コメント】

8種石化最短手数。明快にしてシンプルに出来ています

【短評】

雲海氏：

1手毎に1種類の駒が石化していくのが面白い。こういう作品好きです

神無七郎氏：

初形から期待通りの「8種石化」かなり前に掲示板で見せていただいた記憶がありますが、ようやく作者の満足できる図になったと

ということですね。5種生(後は香だけ)があたかも当然の様に盛り込まれている所など、素材の良さを最大限に生かしていると思います

たくぼん氏：

全駒石化とは面白い。香生が入らないのはちょっと残念

隅の老人B氏：

見合って見合って、はっけよい。のこった？動けないや

志賀友哉氏：

全種マドラシの最短手数ですね。次々と金縛りに遭っていく様は面白かったです

第3番 神無七郎氏作 強欲協力詰19手

										持駒
										銀2
										桂3
										歩2
										王

【作意】

28銀 同玉 17銀 同玉 29桂 16玉 28桂 15玉 16歩 24玉 36桂 23玉 24歩 22玉 14桂 13玉 23歩成 14玉 24と 迄19手

【作者コメント】

部分的な絨毯爆撃と逆算による作品。銀2枚を金2枚としたり、19玉を39玉としたりしても、ほぼ同様の手順になりますが、好みでこの図にしました

【担当者コメント】

強欲の場合、飛び道具以外では盤面に駒を増やす事は出来ないのだから必然的に銀2連打は確定です。後はどちらに追うかですが端の方が詰みやすいので紛れないと思いました

【短評】

雲海氏：

銀は捨てるしかないので、持駒は実質桂と歩のみ。これで詰むのが最初はちょっと信じられなかったです

たくぼん氏：

実はこれ自分も創りました。自作は39玉型ですが手順は一緒です。探した中では裸玉最長手数ではないかと思えます

隅の老人B氏：

桂がピョンピョンの追撃？、ウーン、また騙された。憎い人だよ、七郎さん

第4番 たくぼん氏作 強欲協力詰77手

			銀				王	歩	持駒なし
								歩	
	歩	歩					歩		
飛			歩	桂	と	歩		と	
角	金	歩	香		歩				
桂	歩			歩		角		金	
歩				飛	歩	歩	香	玉	
玉		銀					玉	皇	
		桂	銀	香	香	桂	歩		

【作意】

11歩成 同玉 12歩 同玉 23と 同玉 34と
 同玉 45角 同玉 46歩 54玉 55歩 65玉
 75金 同玉 86角 同玉 96飛 同玉 97飛
 同玉 89桂 同金 98歩 同玉 89銀 同玉
 88金 79玉 78金 69玉 68金 59玉 58金
 49玉 48金 39玉 38金 29玉 28金 同玉
 29歩 37玉 38歩 46玉 47歩 55玉 56歩
 64玉 65歩 73玉 74歩 83玉 72銀生 74玉
 63銀生 65玉 54銀生 56玉 45銀 47玉
 36銀 38玉 27銀 29玉 18銀 同玉 17金
 同玉 19香 27玉 18銀 28玉 39金 19玉
 29金 迄 77手

【作者コメント】

紛れが少なく解きやすい煙詰。客寄せに最適で歩の階段1往復趣向入り。売りは煙詰史上初の途中裸玉です

【担当者コメント】

歩追い趣向+煙です。特に紛れる所もないのでサクサクと解けて楽しめる作品だと思います。是非、鑑賞して見て下さい

【短評】

雲海氏：

歩の階段の昇降がとても綺麗でした

神無七郎氏：

29手目に78銀と絡むのかと思ったら、あっさり88金とするのがが正解。その後は収束までほとんど悩むことなく、横と斜めの追い趣向を楽しませて貰いました。あとちょっとで全生駒煙ですが、既に1作作っているのでは、こだわらなかったのでしょうか？

たくぼん氏：

考えるところは余りないでしょう。創る方はそれなりに苦労してますけど…

隅の老人B氏：

全く都合の良い手順で駒が消えて行く。これぞ協力詰の極致です。「たくちゃん、やるねえ」これしか言葉が出てこない

志賀友哉氏：

実は、しばらくの間「強欲一本道の最長かな？」とか思っていたので、分岐が出てきて焦りました。収束が非常に美しかったです。（『伏龍』を思い出しました。）

第5番 洞江元太氏作

Messigny 協力詰 131手(日本式)

									持駒なし
歩	龍								
	銀	銀							
	歩	歩	香	玉	玉	玉	玉	玉	
	香	玉						歩	
	香	桂	桂	桂	桂	桂	桂		
	歩	歩	玉	玉	玉	玉	玉		
王		玉			玉	玉		銀	

【作意】

93龍 75 玉 /99 王 67 桂 /77 桂 65 玉
77桂 /67 桂 55 玉 67 桂 /77 桂 45 玉
37桂 /67 桂 35 玉 27 桂 /37 桂 25 玉
37桂 /27 桂 15 玉 27 桂 /37 桂 25 玉
37桂 /27 桂 35 玉 27 桂 /37 桂 45 玉
37桂 /27 桂 55 玉 67 桂 /37 桂 65 玉
77桂 /67 桂 75 玉 75 王 /99 玉 94 歩
同龍 75 玉 /99 王 67 桂 /77 桂 65 玉
77桂 /67 桂 55 玉 56 歩 同と左
67桂 /77 桂 65 玉 77 桂 /67 桂 75 玉
75王 /99 玉 94 歩 同龍 75 玉 /99 王
67桂 /77 桂 65 玉 77 桂 /67 桂 55 玉
67桂 /77 桂 45 玉 46 歩 同と左
37桂 /67 桂 55 玉 67 桂 /37 桂 65 玉
77桂 /67 桂 75 玉 75 王 /99 玉 95 歩 同龍
75玉 /99 王 67 桂 /77 桂 65 玉 77 桂 /67 桂
55玉 67 桂 /77 桂 45 玉 37 桂 /67 桂 35 玉
36歩 同と左 27 桂 /37 桂 45 玉 37 桂 /27 桂
55玉 67 桂 /37 桂 65 玉 77 桂 /67 桂 75 玉
75王 /99 玉 97 歩 同龍 75 玉 /99 王
67桂 /77 桂 65 玉 77 桂 /67 桂 55 玉
67桂 /77 桂 45 玉 37 桂 /67 桂 35 玉
27桂 /37 桂 25 玉 26 歩 同と左
37桂 /27 桂 35 玉 27 桂 /37 桂 45 玉
37桂 /27 桂 55 玉 67 桂 /37 桂 65 玉
77桂 /67 桂 75 玉 75 王 /99 玉 98 歩 同龍
75玉 /99 王 67 桂 /77 桂 65 玉 77 桂 /67 桂
55玉 67 桂 /77 桂 45 玉 37 桂 /67 桂 35 玉
27桂 /37 桂 25 玉 37 桂 /27 桂 16 玉 17 歩
同玉 28 銀 同玉 18 金 37 玉 27 金 同金
/39 金 29 桂 迄 131 手

【作者コメント】

この問題の最終的な狙いは玉を17に誘い込んでの収束です。そのためには16のと金をどかさなければならぬので、と金を1つずつずらしていきます。と金をずらすための歩は1つしかないのです、1歩を使いまわします。その歩を端で稼ぐわけですが、端に玉を持っていくためには、敵駒の効きのない75の地点でメッシら（？）なくてはならないというわけです。

ばか詰の類では結構面白い作品ではないかな、と思うのですがMessignyの味がいまひとつ足りないような気がします。

【担当者コメント】

全容は作者コメントで完全に説明されていますので解説の出番はありませんね。非常に簡潔かつ明瞭な仕組みで5往復は素晴らしいと思います。日本式でないと余詰むかどうかは確認していません。申し訳ないです

【短評】

雲海氏：

最後まで桂で終わらせているのが洒落ていますなー

神無七郎氏：

今回は知恵の輪的な積み上げ型でしたが、今回は明快な原理の5往復。ですから収束までは一気に行ったのですが、最後の最後で苦戦。結局収束だけで解図時間の99%を消費したような気がします。ところで「日本式」の条件は必要なのでしょうか？

たくぼん氏：

狙いが読めれば後はすすいのはずが・・・ラスト7手の方が苦労しました。桂が浮いているのを忘れてました。歩中合で取った歩を使ってのと金ずらしは分かりやすいとは言えよく出来ていて好感が持てます。でも日本式でないと余詰むのかな？

隅の老人B氏：

巧妙！、良くもまあ、こんな手順を考え出すものだ。日長、春の一日、いいえ、それ以上、花見にも行かずに、盤上をうろうろ。最終手も交換されたらで、収束図の想定は遠かった。解けたら花見？、桜は既に散り果てぬ、です

志賀友哉氏：友人作。いつも思うのですが、

「よくもこんなこと思いつくな」といった感じ。あれ？収束しない…時間が来たので断念します。後で謝っておこう

【推理将棋・PG 部門】

橘圭伍氏作

注：@以下がルールです

日和「ふと思った事があるんですけど…」

美雪「何でしょうか？」

日和「我々の推理将棋を発表している所はWFP
ですよねぇ？」

美雪「そうですね」

日和「WFP=Web Fairy Paradise ですよねぇ？」

美雪「そうですね」

日和「推理将棋って Fairy でない気が……」

美雪「言われてみればそうですね？でも、発表の場があるという事は良い事ではないですか？」

日和「そんな正論を言われても困るっす
で、考えてみたっす」

美雪「まさか、推理将棋に妖精を導入しよう
と言う事ですか？某巨大 SNS 内で何方かが
やられていたような気がします？」

日和「でも、その後発表がないような？」

美雪「推理将棋でも、成禁・取禁・強欲等は扱
っているので一部 Fairy 的な要素もある
と考えては？」

日和「そう考えた事もあるっすけど、納得出来
ないのでとりあえず作ってみたっす！

【第 1 問】

1) 7 手で詰んだ@マドラシ

2) 王手が 3 回あった

美雪「成程。7 手で作って見たんですね。他の
ルールだとどうですかねぇ？」

～数分後～

美雪「マドラシ→キルケにしても完全ですね

【第 2 問】

1) 7 手で詰んだ@キルケ

2) 王手が 3 回あった

日和「成程っすね！気付かなかったっす！

あっ、先輩御兩人どうもっす」

鏡「何の話をしてるの？」

美雪「推理将棋に Fairy ルールを組み込むとど
うなるかという話です。で、試作品がこ
の 2 作ですね」

泉「う～む。成程。私も何か創ってみよう」

鏡「じゃあ、私も何か作ってみようかな」

～数十分後～

泉「とりあえず、これでどうかなあ？

【第 3 問】

1) 9 手で詰んだ@マドラシ

2) 止めは両王手だった

3) 後手は 4 手目に初めて金を動かした」

* 両王手：2 つ以上の駒で王手が掛かっている
状態

鏡「私はこんな感じの作品だけど……
ちょっと危ないかな

【第 4 問】

1) 9 手で詰んだ@安南+打歩詰

2) 先手は同じ筋の手を連続で指さなかった

3) 後手は同じ筋の手を連続で指さなかった

4) 端の手はなかった」

日和「おっ、流石先輩方創作が早いっすね。解
くので少し時間を…」

美雪「そうですね」
～数分後～

日和「両者、ルールを利用っすね。成程っす」

美雪「少し強引な感じもしますが…即席なので
仕方ないですね」

鏡「でも、変身系は余詰やすそうだよねぇ？
相性は良さそうだけど」

泉「だねえ。非変身物だと通常と区別をつける
のが意外に難しいかも…」

日和「少し創作合戦でもしないっすか？一ヶ月
後迄に一人一作と言う事で…ルールは不
問。複数解も可とかで」

美雪「良いですね。泉さんと鏡さんはどうです
か？」

泉「いいよ～」

鏡「いいね」

美雪「では、一ヶ月後に」

【作意】

① 76歩 72金 33角成 42金 同馬 62玉
52金 迄 7 手

② 76歩 42玉 33角生 32玉 42角成
同銀 /88 角 22角成 迄 7 手

③ 余詰につき発表取消

④ 余詰につき発表取消

⑤

【作者コメント】

余詰で申し訳ないです。続きはもう少し検討を
し直してからにしたいと思います。今回は試し
打ちだったのですが…

【短評】

雲海氏：

よくよく考えると、この2つは実戦初形から76歩だけを指した局面からの受先の協力詰だったのね。でも解が1つというのは驚きです。

神無七郎氏

- ① ここではマドラシは余詰（非限定）消しだけです。最初だとこんなものでしょうか
- ② こちらはキルケらしさが出ていて良いと思います。通常の推理将棋と同様に角を使う筋以外の筋の開拓が課題でしょうか

たくぼん氏

- ① 6手目61玉でも良いように見えますね
- ② まさにキルケの王道の手順ですね。3手目からの5手詰めにするとう必要駒34枚ありますね（笑）
*88角 / 31銀41金42玉43歩53歩

志賀友哉氏

- ① 通常ルールと同じ詰上がりでもマドラシが生きて限定になっている（3手目の第一感が不成だった。）
- ② 昔似たような筋を考えていたことがあったので、割とすぐに解けました。単騎っていうのがいい

【総評】

神無七郎氏

フェアリー：たくぼんさんが書いていたが、確かにウォーミングアップ的なコーナーがあった方が良いでしょう。適当な投稿がなければ、あのFTTの問題を再利用しても良いかと思います。（解答募集が行われなかったの）ちなみにWFP第9号の巻末の3題の中だと、2番目（飛角図式の5手詰）がフワフワした手順で一番面白く感じました

推将：推理将棋は「王手義務なしの条件付協力詰」とみなせば、立派にフェアリーだと思います。詰パラで「虫食算研究室」があったり、カピタンで「詰ロードランナー」が発表されたり、詰将棋と関係ない出題も昔は結構ありました。WFPはページ数制限がないの

で、詰将棋マニアが喜びそうなものなら何でも出題して良いのではないのでしょうか？（編集のたくぼんさんは大変かもしれませんが…）

たくぼん氏：

受験シーズンも終わり新たな作家・解答者が増えるといいですね。期待しています

冬眠蛙氏：

残りは厳しいなあ。ルール知ってるのが強欲だけです。七郎さんのなんとかなるか、と思ったら案の定2手長いし。やれやれ。推理将棋+フェアリーは私にはまだはるか彼方の世界です。ごめんなさい。

Onsite Fairy Mate 第145回出題解答

開催日 : 2009年 3月15日(日)
 解答締切 : 2009年 4月 3日(土)
 解答発表 : 2009年 4月 4日(日)

神無七郎作
 協力詰 61手

										一
								銀	銀	二
					金	桂	桂	桂		三
				金	香			麩		四
			香	香						五
		継	麩			歩	韃			六
		馬	王		歩	曇				七
				曇	香					八
	驥	角	王							九

持駒 歩16

【ルール説明】

協力詰 (=ばか詰)

先後協力して最短手数で受方の玉を詰める。

【手順】

68歩 57玉 67歩 56玉 57歩 45玉
 46歩 同玉 56歩 45玉 46歩 34玉
 35歩 同玉 36歩 24玉 25歩 同銀
 45歩 34玉 35歩 45玉 46歩 35玉
 36歩 同銀 45歩 同玉 46歩 56玉
 57歩 46玉 47歩 同銀生 56歩 45玉
 46歩 35玉 36歩 同銀成 45歩 同玉
 46歩 56玉 57歩 46玉 47歩 35玉
 56歩 46全 36歩 45玉 46歩 34玉
 35銀 25玉 26銀 24玉 16桂 34玉
 35歩 まで 61手

【解説】

「ピンされた駒の利き筋の利用」と「歩による操作」で局面を打開するという協力詰では定番の作品。横型でこれを実現した場合、飛の利き筋を利用してと金を呼び出すというパターンが多いのですが、本作は角を利用した斜め型で呼び出される駒も銀になっています。呼び出しただけでは銀を入手できないので、成れる地域(7段目)まで銀を持ってくることになりませんが、7段目ですぐに成るのではなく、一旦ここは不成で入り、6段目に戻るときに成るのが本作の工夫です。

手順自体は難解と言う程ではありませんが、15手目にそれまでの手順と同様に45歩と開き王手をする紛れや、48金(実は単なる壁駒)をはがす紛れなど、適度に考えどころがあるとと思います。

【正解者及びコメント】 (正解8名:到着順)

伊達悠さん

最初は1歩足りなくなって焦っていたのですが、16手目の24玉に気づいていなかったからでした。1歩足りなかったところ意外は割合楽に解けたのですが、それにしても巧妙ですね。わかり易い趣向とはいえ、ちょうど40枚使い切るところがすごいと思います。

☆ めでたく大学に合格し、詰将棋も「全面解禁」になった伊達さん。その勢いもあってか解答も一番乗りでした。解答に創作に、これから大いに活躍してくれると思います。

たくぼんさん

適度な考えどころが心地よい作品。多分みんなそうだと思いますが、15手目45歩とやって1歩不足で悩み、収束金を取りに行つて悩み。でも作品自体が解けそうという安心感を与えてくれるので心地よい悩みでした。

☆ 適度な運動が体に良いように、適度な頭の運動も脳に良いと思います。本作は「奇問」でも「難問」でもなく、さしずめ脳の運動を促す健康器具といったところでし

ようか。

前回の問題ではまさかの障害物に躓いてしまったたくぼんさんですが、まだまだ余裕で解答番付トップを独走しています。

雲海さん

14の銀を取れば良さそうだと、目星は簡単につきました。そして、生駒のままだと取れそうにないので、成銀にすれば良さそうだと気づきました。でもすぐに47銀成にさせても、どうにも取れない。そうか、47へは生で呼んでおいて、36へ成らせてから取るのか。なるほど。これで解決…のはずが、並べてみると1歩不足で成銀が取れないうえに、仮に取れたとしても手数が2手多いことに気がつきました。成銀を取るのに工夫があるのかなと思ひ、探したけど見つからない。もう1回最初から並べたら…ああ、そうか！15手目45歩ではなくて36歩なんですね。これにはひっかかりました。人間の慣性を利用したトリック見たいなものですかね？（どこかで聞いたことがあるような…）

☆ このサイトでは初登場の雲海さん。今後も宜しくお願いします。

「人間の慣性を利用したトリック」は般若一族・首猛夫氏の名フレーズですね。私はトリックを入れるより「出てきて欲しい手順が期待通りになる」ことを重視しているので、意識的にトリックを入れることは殆どないのですが、自然に入ってきてしまったトリックを排除することもしません。フェアリーではありませんが、橋本孝治普通詰将棋作品集第8番などがその典型例です。本作の15手目も「平凡な花にはトゲがある」ですね。

瘋癲老人さん

15手目、36歩がうまい手。普通に45歩として収束で1歩足りなくなって考え込んでしまいました。

☆ やはり皆さん15手目で嵌ってますね。コメントもここに集中。作者としては銀を一旦不成で入って戻ってから成る手順を主張したかったのですが、すっかり霞んでしまいました。

洞江元太さん

36金のような形になれば金が取れることは分かっていたが36に金を動かさない、と悩んでいました。

銀が36に成れるということに気づくのに時間がかかりました。

どうも詰将棋ばかりやっていると成る手が見えなくなりますね。

☆ ここで初めて15手目ではなく銀に注目した短評が！金を取ることを考えてくれたのも嬉しいですね。

成る手が見えないのは、詰将棋病の中でも重症なフェアリー病の典型的な症状です。

治さずに放置しておきましょう。

KYさん

開き王手で銀を合駒にするのに気づくまで、右下に逃げられたり金を引っ張り上げたり無駄な試行をしました。慣れた人は絶対詰まない形だと察知するのがもっと早いんだと思います。二手足りなくて詰まなかったり香車の利きで詰まなかったりと惜しい筋がいくつかあったので金を取るルートがなかなか捨てられませんでした。収束は盲点でした。角を使うに決まっていると思っていたので、詰手順を並べたにも関わらず、これは角がつかえなくなると却下していました。角が配置されていなかったら簡単にわかるのにここまで難しくなるのが不思議でした。

☆ KYさんは初登場……ではなく、今回からハンドルネームでの解答です。

解答番付の方もハンドルネームで集計するように変更しています。

（申告がないと別々に集計されてしまうので、複数のハンドルネームや本名で別々に解答数がカウントされている方がいらっしやいましたらお申し出ください。）

KYさんは収束で悩まれたようですが、確かにもっと格好良い収束があっても良さそうですね。銀が手に入ると余詰筋も強力になるのであっさり終わらせたのですが、もう一工夫できたかもしれません。

隅の老人Bさん

ルールは熟知の協力詰、これなら、なんとかなる。後は根気、根性、闇雲流。歩だけじゃ詰まない、さて？と、です。銀が取れそう、最後は突き歩？階段の上り下り、老人には堪えます、エスカレーターはないかしら。巧妙、ようやく銀が取れたら、桂まで取れた。予想通りの突き歩詰。嬉しくなって、万歳三唱、すこし大袈裟、これは嘘。

☆ 階段の上り下り堪えるとのことですが、いやいやどうして。若い人に負けないくらいの元気がないと闇雲流は維持できないでしょう。今後も努力と根性で多くの解答をお寄せ願います。

花井秀隆さん

D先輩が解けたと言っていたので解き始めましたが、どうしても歩が1枚足りずに数日ほったらかしにしていました。今日(4/3)改めて解いてみたところ、折り返しのところで1歩節約できることに気づきました。

☆ 解けない解けないと悩んでいた作でも、日をまたぐとスッと解けることがあります。締切寸前での再チャレンジが実を結びましたね。D先輩も後輩に好影響を与えているようです。

☆ 今回は初解答から常連解答者までバランスよく解答が集まりました。これで解答数が2桁まで行くとなお良かったのですが、ちょっとそれは高望み過ぎるでしょうか。次回は投稿作品を予定しています。どなたの作品か、勘の良い方なら予想できてしまうかもしれません。そうそう、「氾濫 30」への投稿も今月 20 日までですので、よろしく願います。

(2009.4.5 七郎)

神無一族の氾濫

神無一族の氾濫
といえば ももひ
きだよね

へー

へー

うう なんで
そんな目で
見るのよ～

<http://crocro.com/>

(意味がわからん??)

詰将棋メモ

推理将棋第 20 回出題解答

担当 タラパパ

出題日 : 2009 年 3 月 4 日

解答締切 : 2009 年 3 月 20 日

20-1 初級 タラパパ作 金頭には不成が定跡 9手

「おいおい、隣の将棋は9手で詰んじゃったよ」

「2枚の金頭にそれぞれ不成か、あれが最近の定跡なの？」

(条件)

- ・ 9手で詰んだ
- ・ 2枚の金頭に不成があった

出題のことば (担当 タラパパ)

あっさり秒殺してください

推理将棋 20-1 解答 担当 タラパパ

▲7六歩、▽4二飛、▲3三角不成、▽5二金右、▲4二角不成、▽6一玉、▲5三角不成、▽7二銀、▲7一飛 まで9手で詰み

9	8	7	6	5	4	3	2	1	
皇	将	飛	王		将	将	将	皇	一
		将		将			将		二
将	将	将	将	角	将		将	将	三
									四
									五
		歩							六
歩	歩		歩	歩	歩	歩	歩	歩	七
							飛		八
香	桂	銀	金	王	金	銀	桂	香	九

持駒 歩2

先手の金頭への着手は手数不足として、後手の金頭に2回の不成をかけるとすれば、7手目までに後手の金頭への不成を2回、その間に詰め

上げる駒を一枚稼ぐしかありません。

金が動かないとすると、先手の手数だけで5手を要しますから無理。2手目に32金と上がって早めに金頭の着手を稼ぐのが有力ですが、76歩、32金、33角不成、52玉、51角不成、62銀、同角不成、54歩、53銀といった手順で、上がった金の動いた41から抜けられてしまいます。残る手段は一つ。41金ではなく61金のほうを動かして、飛車、銀をアシストに使うのが本筋になります。

ところでこの手順ですが、異なる条件で、1条件のスペシャリスト、まささんに先行作がありました。

まさ 「どういう風に金頭を組み合わせるか結構悩まされました。20-2より難しかったです。」

■初級と中級、どちらが適当なのか悩んだのですが、どうしても自作は易しく見えてしまっ

て。
ミニベロ 「離れた金頭への着手は9手では大変、と考えて金の階段を発見。こうやって推理将棋の階段を上っていく。」

■タイトルは「金の階段」とするのですか。

はてるま 「最初、76歩、32金、・・・の順にはまって、抜け出すのにひと苦勞。52金右の動きが盲点でした。これって、秒殺レベルではないような・・・。みなさんはいかがだったんでしょうか？」

■むむっ (汗)

渡辺 「拙作より少し考えましたが、これも楽勝ですね。金頭に2回不成だと41の金頭だけの手もありますね。」

■渡辺さん、自作に考え込まないでくださいね (笑) はじめは単に「金頭の不成2回」条件を考えましたが、2手目32金で余詰があり、ここに落ち着きました。

リーグ戦ファン 「第一感は、▽54歩▲78金▽77角不成▲53銀までの9手、で瞬殺！先に叙述

トリックから考えてしまうのは病気ですかね・・・。解の筋は、▽32金▽42飛▽52金右▽61玉▽72銀、と指折り数えて、後手が一手足りない残念、と、あきらめてしまっていた筋でした。この問題、一番時間がかかりました・・・初級と中級は逆だと思います。」

■そりゃ重症です(笑) 双方の手数だけ数えると、ありそうな筋ですが、先手にパスが生じて足りません。これが上級より時間かかりました?アチャー(><)

はなさかしろう 「この手順はあっさり秒殺させていたideきたいところでしたが、思いつげなくてかえすがえす残念至極。結局野暮に理屈で押ししてしまいました。金を雁行に並べて頭を角で撫でていくことがわかればおのずと答が見えてきます。条件も美しく並べてみると、するりとしてなんとも気持ちのいい問題でした。」

■気持ち良く解いていただいて感謝。

○術師 「最初は後手の金を動かさないまま考えて秒殺などできませんでしたが、どうしても手が足りなかつたので金を動かしたら解けました。1条件でこれだけかっこいい詰め上がりとは。」

■初解答ありがとうございます。ちなみに○術師さんからは投稿もいただきましたので、今後活躍いただけることと思います。

伊達 「約1年ぶりの推理将棋なので解けるかどうか不安でしたが、無事秒殺できました!ちょっと自信を持って次の問題に進めました。」

■秒殺。そうでしょ、そうでしょ。

たくぼん 「すぐに32金といたくなりますね。金頭2回ならこれでもいいのでしょうか・・・。」

■32金は唯一の紛れのつもりでした。少しでも考えてくださると嬉しい。

隅の老人B 「角生が3度、これを書かない処が憎い。」

■実質書いているようなものですが(汗)

S. Kimura 「飛車を取らせることに気づいて、何とか秒殺できました。」

■秒殺、大歓迎です(^_^)

正解: 12名

S. Kimuraさん 隅の老人Bさん たくぼんさん 伊達さん 躑躅さん はてるまさん はなさかしろうさん まささん ○術師さん ミニベロさん リーグ戦ファンさん 渡辺さん

20-2 中級 渡辺秀行さん作
角成は何処? 9手

「さっきの将棋どうなった?

6段目の角が角上成と動いたところまでは見たんだけど」

「それから手が進んで、9手で詰んだよ」

(条件)

- ・ 9手で詰んだ
- ・ 途中で、6段目の角が「角上成」と移動した

出題のこたば (担当 タラパパ)

「角上成」が最終手でなければ3手目までは確定。あとの6手は?

推理将棋20-2 解答 担当 タラパパ

	9	8	7	6	5	4	3	2	1	
一	皇	科	銀		王	王	馬	科	皇	
二		飛			王					
三	歩	歩	歩	歩	歩	歩		歩	馬	
四							歩			
五										
六			歩							
七	歩	歩		歩	歩	歩	歩	歩	歩	
八								飛		
九	香	桂	銀	金	王	金	銀	桂	香	

持駒 銀歩

▲7六歩、▽3四歩、▲2二角不成、▽5二金

左、▲4六角、▽4一玉、▲1三角上成、▽5一金寄、▲3一角成 まで9手で詰み

中級での出題ですが、初級と入れ替えてもよさそうな考え易い作品。6段目の角が最終手以前に「角上成」と移動するためには、3手目に22角不成で角を取り、すぐさま6段目に打って、22の角筋と重なる場所に7手目に「角上成」と突っ込まなければなりません。それができるのは「33角上成」か「13角上成」のみ。

次の2通りの手順しかあり得ません。

手順1：76歩、34歩、22角不成、○○○、66角、○○○、33角上成、○○○、○○○迄

手順2：76歩、34歩、22角不成、○○○、46角、○○○、13角上成、○○○、○○○迄

角上成が最終手であれば、22角とうまく連携できるのですが、途中で角上成では33馬の連携であと1手で詰ませるのは無理。22角と13馬であれば、その後31角成と綺麗に連携できるという訳です。41玉に51金と蓋をして、31角成まで。ピタリと纏まった手順でした。

作者 「狙い：論理で解ける易しい1条件です」

■渡辺さん、実は9手問題の第一人者。ミニベロさん曰く「9手詰マイスター」

まさ 「これは極めて方針が立てやすい易しい問題でした。」

■解答者に優しい良問でした。

ミニベロ 「解いてみればこれしかない条件なのに、妙に見えない。この作者の9手作品には要注意！」

■実は私も妙に見えなくて、33角上成から離れられませんでした。

はてるま 「角上生は33と思わせておいて実は13、というのがひとひねりあっていいですね。角上生ひと条件で3手目の成生も限定されるのが、(当然ながら)味良いと思いました。」

■「角上生」ではなく「角上成」なのですが

(汗)

渡辺 「これは楽勝でしょう。正解者数アップに貢献できるかと思います。」

■今後も貢献をお願いします。

リーグ戦ファン 「先手の7手目までが2通りしかありえないので、あとは詰め上がり図をイメージすれば一本道です。自信を持って秒殺でした。角上成が最終手であることを制限しないと、53で詰ます筋があるわけですね。」

■おっしやる通り、53や33、22で詰ませる順などが出ます。「途中で」のひと言できっちり限定するのですから見事。

はなさかしろう 「13が盲点ですが気づきさえすれば33より圧倒的に詰みそうな形。手は狭いのであとは後手の玉型をどう決めるかですが、15パズルのようにひとつずつスライドさせることで手順が自動的に限定されるんですね。条件ともあいまってとてもテクニカルな味わいの問題でした。」

■そういえば推理将棋の多くは「15パズル」的な手順ですね。

○術師 「最初はやみくもに考えていて思考がまとまらなかったのですが、「6段目の角が上成」の条件で86、66、と考えていたら、もう1ヶ所の46を発見できました。

86と66の時は「上成」ではなくて「左成」だよな、と違和感があったので正解手順を見つけてそれもスッキリしました。」

■将棋連盟のサイトに正しい棋譜表記が示されています。これによると、76歩、34歩、22角不成、54歩、86角、○○○、31角左成・・・の手順は、どうしても「31角左成」なので没。66から33へはいずれも「33角上成」が正式な表記のようです。動作(上、寄、引)が優先し、動作で判らないときに「左」「右」「直」を使います。

伊達 「あれ？う～ん・・・わからないOTL 飛車を取るor桂馬を取るor13角上成のどれかが作意になりそうに思うのですが・・・」

■惜しい！ そのどれかが作意でした。

竹野龍騎 「角上成は33以外にあるだろうか…
…と考えて氷解しました。1条件で謎解きの味
がある佳作。」

■手順も洒落ていますからね。

たくぼん 「33がダメなら13ですね。と言いつ
つ一番時間が掛かりました。」

■やはりこれが中級でしょう（笑）

隅の老人B 「7手目？で、角上成。最終手な
ら、なあ。残念。」

■そなんですよねえ。「最終手ならなあ〜」つ
て、つい思いますよね。

S. Kimura 「角を33に成ることばかり考えてい
たため苦戦しました。」

■気付けば簡単なことなのですが、私も33ばかり
考えました。

正解：11名

S. Kimuraさん たくぼんさん 竹野龍騎さん
躑躅さん はてるまさん はなさかしろうさん
まささん ○術師さん ミニベロさん
リーグ戦ファンさん 渡辺さん

20-3 上級 ミニベロさん作 3×3=9 9手

「昨日の9手で詰ませた将棋は会心の一番だっ
たよ」

「三つの奇数筋に3手ずつの着手だったそうだ
ね」

「その勢いで今日も勝とうと思ってね」
「ちょっと、何処へいくの。そこは将棋道場じ
ゃくてパチンコ屋さんだよ」

（条件）

- ・ 9手で詰み
- ・ 三つの奇数筋に3手ずつ着手

出題のことば（担当 タラパパ）

5筋から外れない玉を詰める最終手はどの
筋？

推理将棋20-3 解答 担当 タラパパ

▲7六歩、▽3二飛、▲3三角成、▽5二玉、
▲3二馬、▽5一玉、▲7二飛、▽5二金右、
▲7一飛成 まで9手で詰み

9	8	7	6	5	4	3	2	1	
皇	科	龍		王	香	馬	科	皇	一
				香		馬	皇		二
香	香	香	香	香	香		香	香	三
									四
									五
		歩							六
歩	歩		歩	歩	歩	歩	歩	歩	七
							飛		八
香	桂	銀	金	王	金	銀	桂	香	九

持駒 銀歩

今回の最難関。「三つの奇数筋に3手ずつ」
と、たったこれだけの条件で全手順が決まっ
てしまうという、作り手から見れば理想といえ
そうな条件。

奇数筋ですから、玉は4筋にも6筋にも動け
ません。すると第一感52玉に53銀と打つ筋な
のですが……。

後手が52玉、54歩、先手が53銀と打つとす
れば5筋の着手は手一杯。51を塞ごうとす
れば、33角又は73角とでも打って効かせる
のですが、どうやっても9手では追いつき
ません。5筋を断念するとしたら、どうす
ればいい？

そんな時に便利なのが、51玉を合効か
ずで詰ませる、通称「はてるま手筋」です。
私の場合、本問を解く道筋として、5筋
で詰ませる手順を捨てたあと、「はてる
ま手筋」を想定して逆算的に手順を組
みましたが、皆さんはどうだった
でしょうか？

作者 「結局はてるま手筋のお世話になりまし

た」

■応用性のある手筋なので、私もだいぶお世話になっています。

まさ 「玉は5筋から出られない以上、どうしても53銀までといった形を考えがちで、なかなかこのパターンに気付きませんでした。52玉～51玉がとぼけた味で、面白い作品でした。」

■52玉～51玉、推理将棋としては珍しい動きでした。

はてるま 「ラーメンをすすっている最中に閃きました。これはミニベロさん会心の作ですね。最初52で玉を仕留める形ばかり考えていましたが、それだとうまくいかないんですね。簡素だけどありふれていない条件と意外な詰め上がり。1条件の傑作ではないでしょうか。」

■そのラーメン教えてください。難問に出会った時に食べますから（笑）

渡辺 「偶数筋の手がないので、1筋3回は無理なので外すの決定。5筋は外せません。あとは、3、7、9筋のどれかを外すのですが、一番楽そうな9筋を外すのが意外でした。」

■9筋を使おうとすると、2手までは96歩、74角で有効に使えるのですが、もう一手が使えないんですね。

リーグ戦ファン 「5筋玉でしか詰みあがりはありえなくて、52玉の玉頭53を狙う筋が本命ですが、普通に攻めたのでは、トドメ、52玉、51を塞ぐ手、の3手が必要で、53に穴を開けることができない。53を斜め前から二枚で攻める筋や飛車を縦に使う筋では全体が9手がおさまりにない。後手玉が53に行くとも思えず、となると51玉のまま詰めるしかない。金を72と32金に開いて52銀打までなんて露骨な順をミニベロさんが選ぶわけもないので」

■論理で追って、更に作風から攻めたわけですね。

はなさかしろう 「手順を組み立て終えてニヤリ。手がものすごく狭いのにはすぐに見えないの

は普段やらない何かが仕込まれているせいですね。後手の77角捨や74飛から54飛など、“何か”のタネをいろいろ組み合わせてみるのが楽しく、玉の上下運動が採用されているのを見つけて嬉しくなりました。」

■74飛から54飛ですか。そういう思いつきが推理将棋を作る上では重要。

○術師 「「最終手はどの筋？」で大方5筋ではないことが分かり、それなら詰ます駒も飛車以外は難しそうなので、コメントのおかげで比較的早く解けました。王手解除のためのムダな動きが面白いです。」

■そう読んでくださると、コメントを付けた甲斐があったというものです。

伊達 「予想以上にあっさりと解答にたどり着きました。馬が32に行く筋を考えて6手目までの局面を並べていたら突然ひらめました。しかしこの条件、9筋の手とか1筋の手とかだったらインパクトがすごいだらうなあ・・・」

■突然の閃き。その瞬間が推理将棋の醍醐味かもしれません。

たくぼん 「僅か10秒で解けました。私の感覚は人と違うのでしょうか？」

■この難問が・・・じゅ、10秒ですか？そりゃ特殊感覚に違いありません（笑）

隅の老人B 「上がって下がる、王の動きに妙味あり、です。」

■さすがに皆さん、着眼点が鋭い。一手に重みがある推理将棋ではこの動き、ほとんど見たことがないものでした。

S.Kimura 「最終手は5筋だと確信していただけに、玉が元の位置に戻るこの収束に気づいたのは、幸運だったと言うしかありません。」

■5筋は誰もが通る道ですが、いかに早く消せるかが勝負でした。なかなか消せないから苦労するのですが。

正解：12名

S. Kimuraさん 隅の老人Bさん たくぼんさん
伊達さん 躑躅さん はてるまさん
はなさかしろうさん まささん ○術師さん
ミニベロさん リーグ戦ファンさん 渡辺さん

総評

まさ 「9手詰「手数+1条件」シリーズ。難度も手頃で楽しめました。」

■また今度、このくらいの難度で揃えたいと思っています。

はなさかしろう 「最近こってり長い手順を考えてばかりいたので、今回の鮮やかな3作品は徹夜明けの日ざしのように目に沁みました。」

■長手順の解き易い作品というのも、出題していこうと思います。

○術師 「初めて全問解けました。1条件でこれだけの手順が表現できるのかというのと、9手になるとこれだけ手順の幅が広がるのかというのが、感想として入り混じっています。自分にとっては今回はどの問題も同じくらいの難しさでした。」


■1条件は非常に魅力のある分野です。中には相当難度の高い手順もあり、まだまだ次々に作られていくのだろうと思われます。○術師さんはいかがですか？

推理将棋第20回出題全解答者： 13名


S. Kimuraさん 隅の老人Bさん たくぼんさん
竹野龍騎さん 伊達さん 躑躅さん
はてるまさん はなさかしろうさん まささん
○術師さん ミニベロさん
リーグ戦ファンさん 渡辺さん

当選： まささん


詰将棋解答選手権




ねえ 詰将棋解答選手権って何？



「詰将棋を 決められた時間内にいかに早く正確に解くか」よ



し しらなかったわ



まあ あんたはその程度の女よ

<http://crocro.com/>

(そのままじゃねえか！)

ばか詰トライアル 1

・ 2009年4月3日開催

たくぼんページにおいて開催されたばか詰トライアル1の結果を掲載します。

詰将棋解答選手権の盛況をうらやましく思い、急遽開催してみました。急造にしてはたくさんのエントリーを頂き感謝致します。

HP上のスクリプトに感じては神無七郎さんの多大なる協力を頂きました。ありがとうございます。

たくぼん作 ばか詰 5手

9 8 7 6 5 4 3 2 1

									一
								馬	二
									三
									四
	飛		王						五
									六
			飛						七
			角						八
									九

持駒 金

【作意】

56馬 54玉 65馬 45玉 35金 迄

★ もともと在庫であったものではなく急造したもの。簡単すぎてもいけないし、とっつきにくい初形でもいけないし結構考えて創りました。初手角を動かしたくなるように創りましたが果たしてどうだったでしょうか？

【ランキング】 敬称略

1位	じゃい	0:01:07:712
2位	odradek	0:03:21:139
3位	冬眠蛙	0:04:22:958
4位	雲海	0:04:57:150
5位	K. Komine	0:05:19:892
6位	だっちょ	0:05:26:862
7位	神無七郎	0:09:10:703
8位	けんちゃん	0:10:07:985
9位	toshiki	0:12:10:375

* その他数名の方からエントリー頂きましたがタイムがありませんでしたのでギブアップかもしれません。

★ トップはじゃいさんで1分ちょっとの解図時間で、2位の odradek さんを2分以上離してのダントツでした。その後有力解答者が5分前後で続いています。この辺りが解答強豪の平均といえるでしょうか。5手詰にしては紛れが多く難解だったようです。

それでは短評です。エントリー順です。

神無七郎

いやー、いかにもタイムトライアルの問題ですね。利き筋がチラチラする上に、上下で時計が回るので結構焦ります。時計に惑わされずいかに平常心を保てるかが問題でしょうか。

雲海

初手は角ばっか動かしていました...

けんちゃん

馬を動かす筋は最後に考えました。角を動かし、金を打ち、全然それらしい詰上がりが見えずに、盤上をただ彷徨ってました。完敗です...。ビール飲みながらやったからと言い訳しておきます(笑)。

冬眠蛙

最初46角、44玉、34馬、54玉まで入力して「うわ、飛が利いてる！」あぶなく誤解者第一号になるとこでした。

だっちょ

駒がばらばらに配置されていたら、解きにくいことこの上ない。ふう。

odradek

難しかったです。

K. Komine

制限時間きついほど解図が遅くなるタイプなので、こういうのは苦手なんですけど、折角なんでエントリーしておきます。

★ 何だか解いたすぐ後の感想って結構リアルで面白いですね。第2回もまたエントリーよろしくお願いします。でも出来れば私も挑戦したいので誰か問題を送ってくれませんかねえ？

今回も引き続きフェアリー詰将棋の煙詰の花・天竺（鏡）詰の後半の紹介です。出口氏が6作も出てきますが、どれも素晴らしい作品ばかりです。この時代の出口氏の活躍は発表誌がカピタンであった為、私はほとんどその名前をを存じ上げませんでした。その発想力と創作力は今見ても恐れ入るばかりで、現在のフェアリー界にまた復活して欲しいと思うのは私だけではないでしょう。

天竺（鏡）煙は、1992年発表の作品を最後に現在まで17年間発表されておりません。私はまだまだ面白い手順や趣向が埋もれていると思います。ルールの性質上煙らすのには難解というわけではないとおもいますので、是非どなたかにチャレンジしていただきたいと思います。

今回は、ちょっと特殊なルールの煙詰。ミニ詰、強欲詰、対面詰、天竺自殺詰、最悪詰、ミニばか詰の煙詰を紹介します。

どうぞ期待！

天竺（鏡）詰

* 詰パラ	'75/7	飯田岳一	79手	早
1. 詰パラ	'78/9	左真樹	99手	
6. カピタン	'80/6	出口信男	95手	
7. カピタン	'80/6	出口信男	97手	
8. 詰パラ	'80/10	左真樹	101手	小
9. 詰パラ	'80/11	左真樹	95手	
10. 詰パラ	'80/11	左真樹	103手	
* 詰パラ	'80/12	左真樹	103手	早
11. 詰パラ	'81/5	左真樹	117手	
13. 詰パラ	'83/3	橋本孝治	147手	
20. 詰パラ	'83/12	橋本孝治	87手	
23. カピタン	'86/2	出口信男	113手	
24. カピタン	'86/9	出口信男	91手	
25. カピタン	'86/9	出口信男	101手	
26. カピタン	'87/1	出口信男	95手	
27. カピタン	'87/1	出口信男	97手	
29. カピタン	'88/3	出口信男	103手	
* カピタン	'82/12	花沢正純	166手	早
32. 詰パラ	'91/11	左真樹	101手	
33. 将	'92/11	大恥早計	113手	

23. カピタン 1986年2月
出口信男作 天竺詰 113手
第14回前衛賞長編部門3位

	9	8	7	6	5	4	3	2	1	
一	銀				王			と		
二	科				角		香	香		
三		銀						香	馬	
四	香			と	と	と	入		と	
五				と	科	と		と	と	
六	入	香				金	桂		飛	
七	金	香	香	香	香	香	香	香		
八	金			桂				入		
九								飛	金	

持駒なし

24 馬 同と 61 角成 同玉 72 銀生 同玉
82 銀成 同玉 92 香成 同玉 84 桂 同玉
76 桂 同玉 66 と 同玉 56 金 76 玉
66 金 同玉 24 桂 36 桂 同飛 同玉
35 と左 46 玉 45 と引 56 玉 55 と引 66 玉
65 と引 76 玉 86 金 同と 85 銀 同玉
97 桂 同と 86 歩 同玉 97 金 85 玉
75 と 同玉 76 歩 同玉 87 金 75 玉
65 と 同玉 66 歩 同玉 77 金 65 玉
55 と 同玉 56 歩 同玉 67 金 55 玉
45 と 同玉 46 歩 同玉 57 金 45 玉
35 と 同玉 36 歩 同玉 47 金 35 玉
25 と 同玉 26 歩 同玉 37 金 25 玉
15 と 同玉 16 歩 同玉 27 金 同と
28 桂 同と 17 香 同玉 28 金 16 玉
27 金 15 玉 26 金 14 玉 25 金 13 玉
12 桂成 同玉 13 歩 同玉 24 金 12 玉
11 と 同玉 21 香成 同銀 同香成 同玉
22 銀 同玉 23 金 21 玉 22 金 まで 113手

★初手の伏線は質駒作りのためではあるが、後手に角が渡るため4手目 84 玉と逃げる変化がめっちゃめっちゃ難しくなるようだ。その辺りで悩んだ解答者もいたのか正解者は僅か2名。

矢部「中段での横追いが仲々巧妙。」

山田「自然なコマさばき、もちろん作者の技巧の所産だが一に初手 24 馬と、22 手目 36 桂が彩りを添えている。(以下略)」

24. カピタン 1986年9月

出口信男作 天竺詰 91手
第14回前衛賞長編部門1位

	9	8	7	6	5	4	3	2	1	
王	角	馬	皇	皇	皇	飛				一
		飛								二
			銀	銀	銀	銀				三
飛	飛	皇	飛	金	金	金	桂			四
歩	ス	と	ス	ス	ス	ス	ス	進		五
	歩	歩	歩	歩	歩		金			六
						飛				七
						桂	桂	桂		八
										九

持駒 なし

82 馬 同玉 72 角成 92 玉 83 馬 91 玉
73 馬 82 角 同馬 同玉 73 角 93 玉
94 歩 同玉 85 と 同歩 84 角成 同玉
85 歩 同玉 74 銀生 同玉 64 金 同香
75 香 同と 同歩 同玉 64 銀生 同玉
54 金 同香 65 香 同と 同歩 同玉
54 銀生 同玉 44 金 同香 55 香 同と
同歩 同玉 44 銀生 同玉 35 金 同と
36 桂 同と 45 香 同飛 同歩 同玉
46 歩 同と 35 飛打 42 玉 43 歩 同玉
44 歩 同玉 45 歩 同と 34 飛 42 玉
43 歩 同玉 44 歩 同と 33 飛生 42 玉
43 歩 同と 32 飛生 同歩 同飛生 41 玉
42 歩 同と 31 飛生 同玉 32 歩 同と
同桂成 同玉 33 歩 同玉 34 歩 同玉
26 桂右 まで 91 手

★中盤の横追い趣向はともかく収束部分の飛と歩による趣向が秀逸。こんな趣向見たことがない。次作と共に第14回前衛賞長編部門1位になったのも当然といえる。

飯島「新鮮な趣向。まさに手順の妙。後半も堀半七みたいで面白い。」

矢部「中盤の豪快な横追いもさることながら、最後の飛と歩によるエレベーターが、駒数が少なくなった局面だけに巧妙で面白い。」

中島「詰上りが見えているのになかなか香を手離せなかった。横追い趣向もうまいが二枚飛車の縦追いは新手法で絶妙。」

奥村「やはりこの詰上りでしたか。しかし結構気のきいた序盤と二つの趣向を入れて煙るとは凄い。感動の名作ってやつですね。ところで、もしかして夢の全手限定?そう思えますが。とにかく凄い。」

25. カピタン 1986年9月

出口信男作 天竺詰 101手
第14回前衛賞長編部門1位

	9	8	7	6	5	4	3	2	1	
	皇			王			皇			一
飛	香		歩				料	飛	角	二
	と							と		三
ス		歩	歩				ス	料		四
ス		銀	と	と			ス	歩		五
ス		銀	と					料		六
ス		銀	金				桂	飛		七
皇		銀	金						香	八
	歩			香			ス	金		九

持駒 なし

61 歩成 同玉 72 と 51 玉 62 と 同玉
53 歩成 61 玉 52 と 同玉 64 と右 59 玉
29 飛 51 玉 52 歩 同玉 81 香成 92 玉
82 杏 93 玉 83 杏 同玉 73 歩成 93 玉
83 と 同玉 74 と寄 93 玉 84 銀 同と
同と 同玉 75 と寄 94 玉 85 銀 同と
同と 同玉 76 と 95 玉 86 銀 同と
同と 同玉 77 金寄 96 玉 87 銀 同と
同金 同玉 88 香 同金 同歩 同玉
78 金 同玉 32 と 12 玉 13 金 同玉
25 桂 同と 14 歩 同玉 26 桂 同と
15 歩 同玉 27 桂 同と 16 香 同玉
28 桂 同と 17 歩 同玉 28 金 16 玉
27 金 15 玉 26 金 14 玉 25 金 13 玉
24 金 12 玉 22 と 同馬 13 歩 同馬

62 角 82 玉 93 歩成 72 玉 83 と 同玉
 84 歩 同玉 85 と 83 玉 73 角成 同玉
 74 歩 同と 同と 72 玉 73 と 同玉
 74 歩 同玉 75 歩 同と 同と 73 玉
 63 と 83 玉 85 飛 63 玉 64 歩 同金
 同と 同玉 65 金 63 玉 52 銀生 同玉
 53 香 同玉 54 歩 同金 同金 同玉
 55 金 53 玉 42 銀生 同玉 43 香 同玉
 44 歩 同金 同金 同玉 45 金 43 玉
 32 銀生 同玉 33 香 同玉 34 歩 同金
 同金 同玉 35 金 33 玉 22 銀生 同玉
 23 香 同玉 24 歩 同桂 同金 同玉
 36 桂 同と 16 桂 同玉 17 歩 同玉
 15 飛 同玉 27 桂 同と 16 歩 同玉
 27 と 15 玉 16 と 同玉 17 歩 同玉
 29 桂 まで 97 手

★中盤の趣向手順は目新しさがありませんが、収束～詰上りが素晴らしい作品。この詰上りは慣れていないと気づきにくいことこの上なし。

飯島「整然とした趣向から、テクニックを駆使した収束へ」

矢部「中盤の豪快な趣向も良いが、終盤のさばきかたが実に鮮やか。」

29 . カピタン 1988年3月
出口信男作 天竺詰 103手

9	8	7	6	5	4	3	2	1	
	銀	銀	銀	銀				ス	一
と	科	糸	糸	糸	糸	皇	王		二
	龍	と	と		馬		王		三
	桂	ス	ス				王		四
王	ス	桂	皇			香	王	歩	五
								糸	六
									七
と		桂				ス	糸	飛	八
		馬				と	香	と	九

持駒 なし

93 龍 94 桂 同龍 同玉 93 と 同玉
 92 桂成 94 玉 93 圭 同玉 83 桂成 94 玉
 86 桂打 同と 同桂 同玉 87 と 85 玉

86 と 同玉 87 歩 同玉 65 馬 同玉
 64 と 同玉 74 と 同玉 84 圭 同玉
 85 歩 同玉 86 歩 同玉 16 飛 同玉
 18 香 17 歩 同香 同玉 28 と左 同と
 同と 16 玉 27 と 15 玉 16 歩 同金
 同と 同玉 27 金 15 玉 26 金 14 玉
 15 歩 同金 同金 同玉 26 金 14 玉
 25 金 13 玉 14 歩 同金 同金 同玉
 25 金 13 玉 24 金 12 玉 13 歩 同金
 同金 同玉 24 金 12 玉 23 金 11 玉
 22 金 同と 同香成 同玉 32 香成 同玉
 42 銀成 同玉 52 銀成 同玉 62 銀成 同玉
 72 銀成 同玉 73 歩 同玉 74 歩 同玉
 75 歩 同玉 76 歩 同玉 77 歩 同玉
 78 香 まで 103手

★氏にしては難しいところも派手なところもない作品のようにみえますが、さにあらず解答者はこの作品からにじみ出る気品にうっとりしているのです。

護堂「淡々とした流れで、特別難しいところもないが、いつもながらの組み立てのうまさには感心する。」

山田「84 桂を消す意味が面白いと思います。収束の趣向も一見何気ない手順ですが、しかけは巧妙です。」

32 . 詰バラ 1991年11月
左真樹作 鏡詰 113手
(1980年12月発表作の修正図)

9	8	7	6	5	4	3	2	1	
と	と	と	と	と				皇	一
歩	歩	歩	歩	歩	科	杏	皇	王	二
				銀	糸	皇	桂	桂	三
	糸	糸	糸	糸		糸	糸	杏	四
王								金	五
金	酒			桂					六
								皇	七
銀		ス	王						八
香		銀	角						九

持駒 なし

22 杏 同玉 21 桂成 同玉 11 桂成 同玉
 13 香 同飛 22 角 同玉 13 杏 同玉
 14 飛 33 玉 24 金 32 玉 44 桂 同歩
 42 銀成 同玉 43 歩 同玉 34 金 42 玉
 41 と 同玉 51 歩成 42 玉 52 と 同玉
 53 歩 同玉 44 金 52 玉 51 と 同玉
 61 歩成 52 玉 62 と 同玉 63 歩 同玉
 54 金 62 玉 61 と 同玉 71 歩成 62 玉
 72 と 同玉 73 歩 同玉 64 金 72 玉
 71 と 同玉 81 歩成 72 玉 82 と 同玉
 83 歩 同玉 74 金 82 玉 81 と 同玉
 91 歩成 82 玉 92 と 同玉 93 歩 同玉
 84 金 92 玉 93 金 同玉 94 歩 同金
 同飛 同玉 95 金打 同銀 同金 同玉
 87 桂 同龍 同銀 99 玉 88 銀打 同と
 同銀 同玉 98 飛 89 玉 78 角 同金
 同銀 98 玉 99 歩 同玉 89 金 まで 101手

★元の作品が初期の頃の作だけに趣向手順もその当時の感じですね。

33 . 将 1992年 11月 大恥早計作 天竺詰 113手

ミニコミ誌「将」発表作で正式発表ではないので、図と解は省略します。本来数に入れるべきではないかもしれませんが敢て載せて置きます。正式発表されることを望みます。それにしても大恥早計さんって誰？

解答募集締切一覧

ネットでのフェアリー詰将棋の解答募集締切一覧です。締切日が早いもの順です。解答先は各々異なりますのでお間違えにないように。

4 月 20 日 (火)

詰将棋メモ 推理将棋第21回出題
* 推理将棋 3題

5 月 2 日 (土)

Onsite Fairy Mate 146 回出題
*Isardam 打歩協力詰 1題

5 月 15 日 (木)

Fairy of the Forest #19
* 協力詰 5題

5 月 15 日 (木)

第 9 回WFPフェアリー一作品展



あとがき

前号のばか詰の解答を載せておきます。

ばか詰 5手

9	8	7	6	5	4	3	2	1	
									一
									二
									三
						角			四
									五
						王			六
									七
								遊	八
								角	九

持駒 金

解答

47 角 27 玉 36 角 17 玉 16 金 迄

★特に難しくはないでしょう。尻金。

ばか詰 5手

9	8	7	6	5	4	3	2	1	
									一
									二
									三
							角		四
	飛	飛							五
					王	角			六
									七
									八
									九

持駒 なし

解答

45 飛 57 玉 55 飛 68 玉 78 飛 迄

★ 意外な手順を作意にしてみました。

ばか詰 7手

9	8	7	6	5	4	3	2	1	
									一
									二
									三
			金						四
				王					五
						銀	銀		六
									七
									八
									九

持駒 銀

解答

65 金 44 玉 55 銀 45 玉 46 銀上 56 玉

66 金 迄

★初手 46 銀としたいくなるように創りましたが果たして・・・。

紅月さんの作稿のスケジュールにより発行が20日くらいに定着することになりそうです。

詰将棋メモの推理将棋出題の締め切りとほぼ重なりますが、WFPを読まれている方は推理将棋出題にも目を通していらっしゃると思いますのでご了承下さい。

2009年 第10号

Web Fairy Paradise

非売品

平成二十一年四月号

平成二十一年四月廿日発行

発行所 愛媛県新居浜市

発行兼編集人 須川卓二

発行所 Web Fairy Paradise 編集部

問合先

須川卓二 takuji@dokidoki.ne.jp